



موسسه

علوم محیطی ۱۱، بهار ۱۳۸۵
ENVIRONMENTAL SCIENCES 11, Spring 2006

۶۵-۷۶

برنامه‌ریزی سبزراه:

تلفیق تفرج و حفاظت از منظر شهری نمونه موردی: رود دره درکه - تهران

نگین شعبانی

کارشناس ارشد برنامه‌ریزی شهری، مربی پژوهشکده علوم محیطی، دانشگاه شهید بهشتی

چکیده

برنامه‌ریزی سبزراه‌ها یکی از مهم‌ترین ابزارهای برنامه‌ریزی در ارتقاء کیفیت زندگی ساکنان شهر است. فضاها، سبزه‌ها و سبزراه‌ها به علت دارا بودن نقش عمده در افزایش کیفیت هوا و ایجاد تغییرات مثبت در اقلیم محیط‌های شهری، برای نگهداری از کیفیت زیست‌محیطی شهرها ضروری هستند و ارزش‌های زیبایی‌شناختی این محیط‌ها را به نحو قابل توجهی افزایش می‌دهند. حفاظت از سیستم‌های طبیعی بوم‌شناختی، فراهم آوردن فرصت‌های تفریحی گسترده برای مردم در درون مناطق شهری و نواحی روستایی، تأمین منافع اقتصادی و حفاظت از ارزش‌های فرهنگی و میراث تاریخی از جمله مزایای برنامه‌ریزی سبزراه‌ها هستند. توسعه و گسترش شهر تهران به سوی رشته کوه البرز و دامنه‌های شمالی سب از بین رفتن فضاها، باز و سبزه، باغات، مناطق ارزشمند دره‌ها و کوهپایه و ایجاد تغییر و تحولاتی جبران‌ناشدنی در این محدوده شده است. احداث ساختمان‌ها، پل‌ها، جاده‌ها در حریم و حتی بستر دره‌های شمالی تهران در کنار استفاده‌های فراغتی روند طبیعی را در این نواحی دچار اختلال نموده و سبب تغییر منظر در این مناطق پارک‌های بوم‌شناختی گردیده است. در این میان برنامه‌ریزی این دره‌ها به عنوان سبزراه می‌تواند در بهبود وضعیت زیست‌محیطی این نواحی در کنار ایجاد پتانسیل‌های تفریحی برای ساکنان شهر موثر باشد. بنابراین، این نوشتار درصدد است تا با مرور ادبیات و پیشینه سبزراه‌ها، به معرفی این ابزار برنامه‌ریزی در جهت بهبود وضعیت دره‌های شمالی شهر تهران با تمرکز بر دره درکه بپردازد.

Green Way Planning: Campiling of Recreation and Protection in Urban Landscape Darakeh River Valley as a Case Study

Negin Shabani, M. Sc.

Instructor, Environmental Sciences Research Institute, Shahid Beheshti University

Abstract

Greenway planning is one of the most important tools for increasing quality of life for residents. Green space and greenways are essential to maintain urban environment quality and considerably increase aesthetic values of it. Protecting ecology of specific natural system, providing recreational opportunities for people in metropolitan and rural space, increasing economic benefits and protecting heritage and cultural values are some of the advantages of greenway planning. Developing and extending of Tehran to the Alborz Mountain and its piedmont has made cause extermination of open and green space, gardens, valuable valleys and piedmont and irreversible changing in this area. Building houses, bridges and roads in buffer zones and even bed of river in north of Tehran simultaneously leisure time uses has disturbed the natural trend in area and has changed landscape in this valuable ecological regions. So, preparing plans for valleys as greenways can improve environmental conditions in the area while it can use for recreational manner for residents. This paper review greenway's literature and history and attempt to introduce this planning tool with aim of improving conditions of valleys in north of Tehran with a focus of Darakeh Valley.

Keywords: greenway, mountainous Valleys' of Tehran, greenway planning, darakeh valley.

کلید واژه‌ها: سبزراه، برنامه‌ریزی سبزراه، دره‌های شمالی تهران، دره درکه.

مقدمه

امروزه اهمیت فضاهای سبز شهری و ضرورت پرداختن به آن‌ها بر کسی پوشیده نیست. فضاهای سبز، پارک‌های جنگلی، باغات و ... نقش عمده‌ای در افزایش کیفیت هوا و ایجاد تغییرات مثبت در اقلیم محیط‌های شهری بازی می‌کند. یک درخت بالغ در هر ساعت ۲۰۰ کیلوگرم اکسیژن تولید و تقریباً به همان میزان گاز کربنیک هوا را جذب می‌کند. یک هکتار فضای سبز در سال ۲۵۰۰ تا ۳۰۰۰ کیلوگرم اکسیژن تولید می‌کند که این مقدار به طور متوسط می‌تواند میزان اکسیژن مورد نیاز ۱۰ نفر را طی یک سال تولید نماید (روحانی، ۱۳۶۵). به علاوه، این فضاها نقش عمده‌ای در ارتقاء کیفیت زندگی مردم شهرنشین دارند. آغاز جنبش پارک‌های شهری در قرن نوزدهم در امریکا و گسترش آن در سایر نقاط جهان نیز با توجه به همین امر صورت گرفت. به دنبال آن و در دهه‌های واپسین قرن ۱۹ برنامه‌ریزی سبزهاها به عنوان جنبشی بین‌المللی پدید آمد و توسعه یافت.



شکل ۱- نمونه‌ای از یک سبزها در امتداد رودخانه Wen (Kongjang and li, 2006: ماخذ: yu He در چین)

سبزهاها به عنوان فضاهای خطی شامل عناصر برنامه‌ریزی، طراحی و مدیریت شده با اهداف چندگانه بوم‌شناختی، تفریحی، فرهنگی، زیبایی‌شناختی و ... تعریف می‌گردند (Turner, 2006). کارایی جنبش سبزهاها در دستیابی به اهدافی چون حفاظت از طبیعت و منظر، محافظت از میراث طبیعی و فراهم آوردن فرصت‌هایی برای تفریحات عمومی سبب موفقیت روزافزون برنامه‌ریزی سبزهاها گردیده است.

(Ribeiro and Barau, 2006) مزایای برنامه‌ریزی و اجرای سبزهاها بسیار متنوع است. حفاظت از سیستم‌های طبیعی مهم بوم‌شناختی، فراهم آوردن فرصت‌های تفریحی گسترده برای مردم در درون مناطق شهری و نواحی روستایی، تامین منافع اقتصادی و حفاظت از ارزش‌های فرهنگی و میراث تاریخی از جمله این مزایا است. برنامه‌ریزی دره‌های شمالی شهر تهران به عنوان سبزها یکی از اساسی‌ترین راه‌کارها در کنترل تغییرات نامطلوب و حفظ سطح دره‌ها از توسعه‌های شهری، احیاء منابع آب و بهبود وضع زیست‌محیطی آن‌ها است. این سبزهاها همچنین با ایجاد مسیرهای پیاده‌روی و تفریحی، فرصت‌های مناسبی را برای گذران اوقات فراغت ساکنان شهر فراهم می‌سازند.

تعریف سبزهاها

تعاریف متعددی برای سبزهاها وجود دارد. سبزهاها دالان‌هایی هستند که با پهنای متفاوت در سیستمی شبیه به شبکه‌های بزرگراه‌ها و راه‌آهن به یکدیگر متصل شده‌اند (Fabos, 1995). پارک‌های خطی، فضاهای باز و نواحی حفاظت شده در شهرها، حومه‌ها و بیلاقات اطراف نیز به عنوان سبزها توصیف می‌شوند (Little, 1990). معانی متعدد دیگری نیز برای سبزها ذکر شده است: دالانی از زمین توسعه‌نیافته، در امتداد رودخانه یا در بین مراکز شهری که برای استفاده تفریحی یا حفاظت زیست‌محیطی ذخیره می‌شود. سبزها فضای باز خطی است که اولاً از لحاظ محیطی سبز است و ثانیاً به عنوان یک مسیر به کار برده می‌شود (<http://en.wikipedia.org>).



شکل ۲- نمونه‌ای از یک سبزها در چین (Kongjang and li, 2006: ماخذ)

• ابقاء کیفیت زیست محیطی

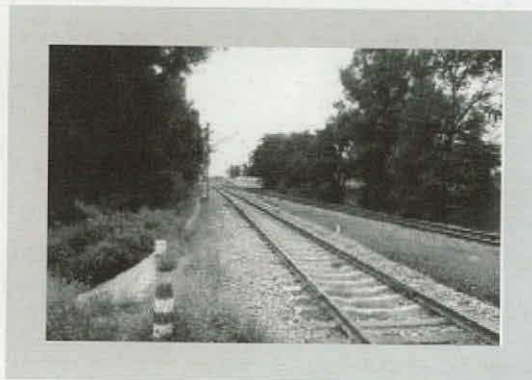
فضاهای سبز و سبزه‌ها موجب ارتقاء کیفیت زیست محیطی می‌گردند. فضاهای سبز و سبزه‌ها برای نگهداری از کیفیت زیست محیطی ضروری هستند. این امر در خصوص رودخانه‌ها و مسیل‌ها اهمیت بیشتری می‌یابد. سبزه‌های طبیعی در امتداد رودخانه‌ها و مسیل‌ها، دالان‌هایی تشکیل می‌دهند که بیشترین نقش را در حفاظت از کیفیت آب دارا هستند. ارتقاء کیفیت زیست محیطی و ایجاد پیوستگی‌های منطقی میان این دالان‌ها برای حفاظت از گونه‌های گیاهی و حیات وحش ضروری است. علاوه بر این، دالان‌های مذکور، مکان مناسبی برای گذران اوقات فراغت فراهم می‌سازد. با وجود این که در حال حاضر یک سوم تا دو سوم چشم‌اندازهای جهان را فضاهای سبز و سبزه‌ها تشکیل می‌دهند، هنوز بخش زیادی از چشم‌اندازها وجود دارد که می‌باید توسط برنامه‌ریزان شناسایی و در شبکه فضاهای سبز و سبزه‌ها لحاظ گردد. هرچه حساسیت زیست محیطی چشم‌انداز (کوهستان‌ها، مرداب‌ها و دریاچه‌ها) بالاتر باشد بخش بیشتری از آن چشم‌انداز می‌باید جزء شبکه فضای سبز و سبزه محسوب گردد.

• منافع اقتصادی

فضاهای سبز و سبزه‌ها فواید اقتصادی زیادی به دنبال دارند. به طور کلی فواید اقتصادی ناشی از سبزه‌ها و فضاهای سبز را می‌توان به شرح زیر برشمرد:

الف- سبزه‌ها و فضاهای سبز - در صورتی که به نحوی مناسب برنامه‌ریزی شده باشند - می‌توانند گردشگران فراوانی را در سطوح ملی و حتی فراتر از آن به منطقه جذب نمایند که این امر می‌تواند تاثیر مستقیمی در رونق اقتصادی داشته باشد.

ب- سبزه‌ها و فضاهای سبز می‌توانند سهم عمده‌ای را در سبد هزینه‌های شهروندان (گذران اوقات فراغت) به خود اختصاص دهند.



شکل ۳- یک سبزه‌راه در امتداد اولین راه آهن چین (مأخذ: Kongjang and li, 2006)

شبه‌ای زنده از سبزه‌ها به منظور فراهم آوردن دسترسی مردم به فضاهای باز نزدیک به محل زندگی و به منظور اتصال فضاهای شهری و روستایی در منظر امریکا ... برای به بند کشیدن شهرها و حومه‌ها مانند یک شبکه حلقوی عظیم (President's commission on American outdoors, in Zobe, 1995). این تعریف سبزه‌ها را جمع‌کننده افراد به دور یکدیگر، فراهم آورنده فضاهای باز برای همه افراد در مکانی نزدیک به محل سکونتشان، حفاظت‌کننده‌های حیاتی آب، آبیان، حیات وحش و منابع تفریحی و شکل‌دهنده دالان‌های ارتباطی فضاهای باز، پارک‌ها، جنگل‌ها و بیابان‌ها توصیف می‌کند. راهی که از نقطه نظر محیطی مطلوب است (Turner, 2006). در این تعریف واژه سبز به عنوان اصطلاحی زیست محیطی و محوری و در مفهومی وسیع شامل مسیر گردش برای مردم، حیوانات، هوا، آب و گیاهان استفاده می‌شود. سبزه‌ها شبکه‌هایی از عناصر خطی در برگیرنده زمین هستند که برای اهداف چندگانه از قبیل بوم‌شناختی، تفریحی، فرهنگی، زیبایی‌شناختی و دیگر اهداف سازگار با مفهوم کاربری زمین پایدار برنامه‌ریزی، طراحی و مدیریت می‌شوند (Ahern, 1995).

اهمیت فضای سبز و سبزه‌ها

فضاهای سبز و سبزه‌ها از اهمیت زیادی در محیط‌های شهری برخوردارند. عمده‌ترین دلایل اهمیت فضاهای سبز و سبزه‌ها را می‌توان به شرح زیر برشمرد:

شکل‌گیری ایده سبزه‌ها را می‌توان در پنج مرحله بیان نمود:

• مرحله اول

دوره آغازین شکل‌گیری ایده سبزه‌ها بین سال‌های ۱۹۰۰-۱۸۶۷ است و به زمان پیشگامانی چون فردریک لائو اولمستد^۱ و چارلز الیوت^۲ باز می‌گردد. فردریک لائو اولمستد در ادبیات سبزه‌ها در دهه‌های اخیر به عنوان پدر جنبش سبز شناخته می‌شود. جنبش پارک‌ها در سال ۱۸۵۸ با ارائه طرحی توسط اولمستد برای پارک مرکزی شهر نیویورک آغاز گردید. پارک‌های شهری بزرگ نظیر پارک مرکزی نیویورک با هدف "بازآوردن ذره‌ای از طبیعت" به فضای شهرها - که به سرعت در حال رشد و توسعه بودند - طراحی و ساخته می‌شدند. این پارک‌های شهری تفریحات فعال و غیر فعال در فضای باز را برای جمعیت شهری امریکا فراهم می‌آورد.

پس از آن جنبش پارک‌های شهری در سایر شهرهای عمده امریکا گسترش یافت و اولمستد موفق گردید ایده ساخت پارک‌های منظومه‌ای را عملی سازد. پارک بوستون (گردنبند زمرد^۳) که پارک فرانکلین را به رودخانه چارلز و باغ بوستون از طریق باغ‌ها، مرداب‌ها و تالاب‌ها ارتباط می‌داد، در ادبیات سبزه‌ها به عنوان اولین سبزه‌ها در امریکا توصیف می‌شود. طراحی این سبزه‌ها در امتداد رودخانه، منجر به بهبود پاکسازی آب رودخانه نیز گردید بنابراین ترمیم کیفیت آب یکی از فواید اولین برنامه‌ریزی سبزه‌ها در امریکا شناخته شد.

پس از اولمستد، شاگردان وی دیدگاه‌های او را به وسیله ایجاد پارک‌های منظومه‌ای و شبکه سبزه‌ها گسترش دادند. علاوه بر اولمستد و شاگردان وی، دیگر معماران منظر نیز سبزه‌های مهمی در این دوره در سراسر امریکا برنامه‌ریزی کردند. از جمله این افراد می‌توان اچ دبلیو اس کلونند^۴، تئودور ویرث^۵ و جورج کسلر^۶ را نام برد.

وجود سبزه‌ها و فضاهای سبز در یک منطقه می‌تواند باعث بالا رفتن ارزش املاک آن منطقه شود و بر مرغوبیت و مطلوبیت آن بیافزاید. در حقیقت، وجود چشم‌انداز مطلوب و آب و هوای مناسب - که با وجود فضاهای سبز و سبزه‌ها ایجاد می‌گردد - می‌تواند به افزایش قیمت دارایی‌ها منجر گردد.



شکل ۴- نمونه‌ای از طرح پیشنهادی برای سبزه‌ها در امتداد رودخانه آلن کوور (Alenquer) در پرتغال (مأخذ: Ribeiro and Barˆao, 2006)

• ارتقاء ارزش‌های زیبایی‌شناختی و کیفیت زندگی

وجود سبزه‌ها و فضاهای سبز باعث افزایش ارزش‌های زیبایی‌شناختی و کیفیت زندگی می‌گردد. همان‌گونه که اقتصاددانان تلاش کرده‌اند تا ارزش‌های اقتصادی را در کیفیت زیبایی‌شناختی و بصری منظر جای دهند، برنامه‌ریزان و طراحان، ارزش‌های زیبایی‌شناختی و کیفیت زندگی را که به وسیله فضاهای سبز و سبزه‌ها فراهم شده مورد تأکید قرار می‌دهند. سبزه‌ها و فضاهای سبز ارزش‌های زیبایی‌شناختی را به نحو قابل توجهی افزایش می‌دهند و به میزان زیادی به ارتقاء کیفیت زندگی کمک می‌کنند.

۳- پیشینه برنامه‌ریزی سبزه‌ها

کلمه سبزه‌ها (greenway) به وسیله الحاق کلمه کمربند سبز (greenbelt) به پارک‌وی (parkway) شکل گرفته است. (www.gardenvisit.com) به طور خلاصه، پیشینه

• مرحله دوم

این مرحله، ادبیات سال‌های ۱۹۴۰-۱۹۰۰ برنامه‌ریزان منظر را مرور می‌کند. این افراد در دهه‌های نخستین قرن بیستم با تمرکز بر برنامه‌ریزی سبزه‌ها کار می‌کردند. برنامه‌ریزی و طراحی پارک‌های شهری و پارک‌های ملی در قرن بیستم ادامه یافت و مفهومی جدید با نام برنامه‌ریزی فضای باز در این دوره ابداع گردید. از جمله معماران منظر برجسته این دوران چارلز الیوت دوم^۷ است که طرح تهیه شده توسط وی در سال ۱۹۲۸ به عنوان چارچوبی برای احداث پارک‌های ایالتی و نواحی حفاظت شده در نیمه دم قرن بیستم، در امریکا مورد استفاده قرار گرفت.

• مرحله سوم

مرحله سوم، به سال‌های ۱۹۷۰-۱۹۶۰ و تاثیر برنامه‌ریزان منظر نظیر مک هارگ^۸، لويس^۹، زوبه^{۱۰} و فابس^{۱۱} بر برنامه‌ریزی سبزه‌ها باز می‌گردد. این دوره مقارن با آغاز جنبش زیست‌محیطی در دهه ۱۹۶۰ است. در این دوره برنامه‌ریزی سبزه‌ها با تاکید بر پایداری و حفاظت از مناطق حساس زیست‌محیطی ادامه یافت. مفهوم دالان سبز که توسط پل لويس، معمار منظر، ابداع گردید نیز بر همین اساس بود. وی شبکه‌ای سراسری از فضاهای سبز و سبزه‌ها خلق کرد و آن‌ها را دالان‌های سبز^{۱۲} نامید. اکثر این دالان‌ها در امتداد رودخانه‌ها، سیل‌ها و تالاب‌ها قرار داشت که فعالیت‌های انسانی می‌توانست تاثیرات عمده‌ای بر کیفیت آب و دیگر پارامترهای کیفی زیست‌محیطی داشته باشد. بنابراین توجه به دالان‌های سبز در برنامه‌ریزی مورد توجه قرار گرفت.

از دیگر افراد برجسته این دوره ایان مک‌هارگ است که به عنوان رهبر ملی جنبش زیست‌محیطی شناخته می‌شود. توجه وی به برنامه‌ریزی برای حفاظت سطح دره‌ها از توسعه و لحاظ نمودن آن به عنوان بخشی از شبکه سبزه‌ها بود.

• مرحله چهارم

این مرحله، مرحله نام‌گیری سبزه‌ها است و سال‌های ۱۹۹۰-۱۹۸۰ را شامل می‌گردد. در دهه ۱۹۸۰ و با صدور بیانیه‌ای در امریکا، جنبش سبز به نحو قابل ملاحظه‌ای گسترش یافت. این بیانیه چشم‌اندازی برای آینده بدین نحو تعریف می‌نمود: شبکه‌ای زنده از سبزه‌ها به منظور فراهم آوردن دسترسی مردم به فضاهای باز نزدیک به محل زندگی‌شان و به منظور متصل نمودن فضاهای شهری و روستایی به یکدیگر در منظر امریکا ... و مرتبط نمودن همه شهرها و حومه‌ها مانند یک شبکه حلقوی عظیم (President's Commission on American Outdoor, 1987). استفاده از واژه سبزه در بیانیه به منزله موافقت با این اصطلاح و آغاز جنبش سبز به طور رسمی بود. انتشار کتاب سبزه‌های امریکا توسط چارلز لیتل^{۱۳} یکی دیگر از اقدامات این دوره است که تاثیری مستقیم و اساسی در گسترش و برنامه‌ریزی سبزه‌ها بر جای نهاد.

• مرحله پنجم

مرحله پنجم، توجه به برنامه‌ریزی سبزه‌ها در خارج از مرزهای کشور امریکا و آغاز جنبش بین‌المللی سبزه‌هاست. برنامه‌ریزی و اجرایی نمودن سبزه‌ها با سرعت بیشتری نسبت به سایر فعالیت‌های برنامه‌ریزی و طراحی در امریکا انجام گرفت. در این دوره هزاران پروژه سبزه‌ها در امریکا برنامه‌ریزی، طراحی و اجرا گردید. علاوه بر آن، برنامه‌ریزی سبزه‌ها در خارج از مرزهای امریکا مورد توجه قرار گرفت و به سایر نقاط جهان تسری یافت.

دسته‌بندی سبزه‌ها

سبزه‌ها را بر مبنای نوع عملکرد و هدف از برنامه‌ریزی می‌توان به صورت گوناگون دسته‌بندی نمود. برخی موارد،

زیستی و شرایط زیست‌محیطی محدوده موثرند. این سبزه‌ها مکان‌های مناسبی جهت مهاجرت حیات وحش، حفظ تنوع زیستی و مطالعه اختصاصی طبیعت فراهم می‌آورند.

• سبزه‌های تاریخی و فرهنگی

مکان‌ها و راه‌هایی با ارزش‌های فرهنگی و میراث تاریخی هستند. این مسیرها به منظور جذب گردشگر و فراهم آوردن آموزش، چشم‌انداز مطلوب، تفریح و سودمندی اقتصادی مورد توجه قرار می‌گیرند. این سبزه‌ها معمولاً در امتداد یک راه یا بزرگراه هستند و عمده‌ترین نقش آن‌ها فراهم کردن دسترسی پیاده در امتداد مسیر و مکانی برای پیاده شدن از ماشین است. همچنین آن‌ها می‌توانند در حفظ منابع آب و جلوگیری از سیل موثر بوده و زیرساخت‌ها را برای رفت و آمد پیاده و وسایل نقلیه غیرموتوری فراهم سازند.

پتانسیل‌های برنامه‌ریزی سبزه‌ها: دره‌های شمالی تهران، دره در که

• سبزه‌های شمالی تهران

قرارگیری شهر تهران در دامنه جنوبی رشته کوه البرز، این شهر را از موقعیت ویژه‌ای برخوردار نموده است. تماس شهر تهران با این رشته کوه، دره‌های متعددی پدید آورده است که امکانات طبیعی و بوم‌شناختی فراوانی را در خود جای داده است. شکل ارتباط شهر با طبیعت در بدنه شمالی در نقاط مختلف متفاوت است. در نقاطی این تماس به صورت پیشرفتگی فضای سبز در درون شهر است (پارک جمشیدیه)، در برخی نقاط این تماس به صورت خطی و یکنواخت است به نحوی که مرز میان شهر و طبیعت کاملاً مشاهده می‌گردد و در نقاطی دیگر فضای سبز مانند دالان سبزی در امتداد خطوط ارتباطی شهر گسترش یافته است (دالان سبز در که).

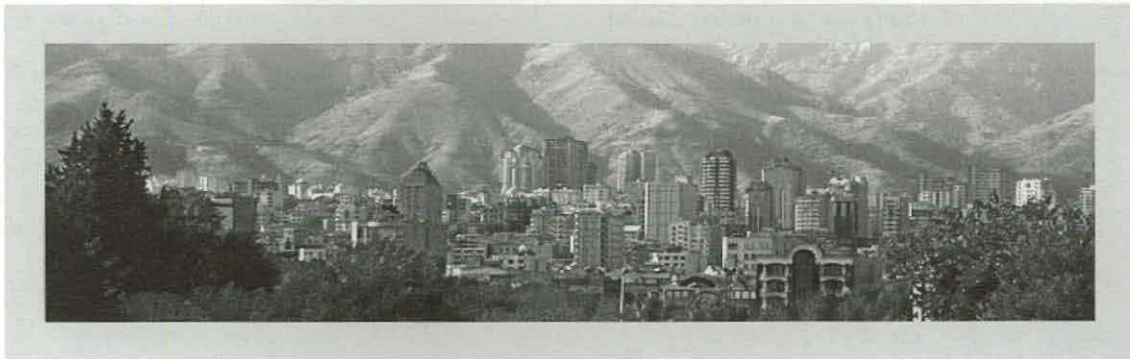
سبزه‌ها برای منافع تفریحی، برنامه‌ریزی شده و توسعه می‌یابند، برخی سبزه‌ها به دلیل نقششان در برنامه‌ریزی تنوع زیستی و برخی دیگر به دلیل پتانسیلشان در کنترل و هدایت توسعه شهری مورد توجه قرار می‌گیرند. اما بسیاری از سبزه‌ها ماهیتی چند عملکردی دارند. از آن‌جا که عملکرد و ماهیت سبزه در برنامه‌ریزی، تعیین رویکرد و ارائه راهکارهای اجرایی آن موثر است بنابراین، در برنامه‌ریزی سبزه‌ها تعیین نقش و ماهیت سبزه گام نخست تلقی می‌گردد. این امر در ارتباط با سبزه‌های چند عملکردی از اهمیت بیشتری برخوردار است. چون امکان پیشینه نمودن همه اهداف مقدور نمی‌باشد، در این موارد برنامه‌ریزی می‌باید به نحوی انجام گردد که میان اهداف، عملکردها و برنامه‌های اجرایی سازگاری وجود داشته باشد. بنا بر موارد فوق، در یک دسته‌بندی کلی سبزه‌ها را می‌توان به ۳ دسته تقسیم نمود (Fabos, 2004):

• سبزه‌های تفریحی

این سبزه‌ها ترکیبی از پیاده‌راه‌ها و کوره‌راه‌های مختلف مستقر در دالان‌ها و نهرها هستند، اغلب مسافت نسبتاً زیادی دارند و مسیرهایی را شامل می‌گردند که کیفیت بصری دارند به نحوی که استفاده‌کنندگان از میان منظرهای مهم بصری و متنوع عبور می‌کنند. بسیاری از فضاهای سبز و سبزه‌های تفریحی مطلوب در جایی پدید آمده‌اند که مسیرهای پیاده‌روی و کوره‌راه‌ها با نواحی و مکان‌های تفریحی حاشیه رودخانه و مسیل‌ها تلاقی می‌یابند. (www.umas.edu)

• سبزه‌های بوم‌شناختی

سبزه‌های بوم‌شناختی فضاهای باز و دالان‌های مهم طبیعی هستند و اغلب در امتداد رودخانه‌ها، مسیل‌ها و تپه‌ها قرار دارند. این سبزه‌ها با حفاظت از بوم و سیستم‌های طبیعی، محافظت و احیای منابع آب و نواحی تغذیه آب‌های زیرزمینی و مرداب‌ها در بهبود تنوع



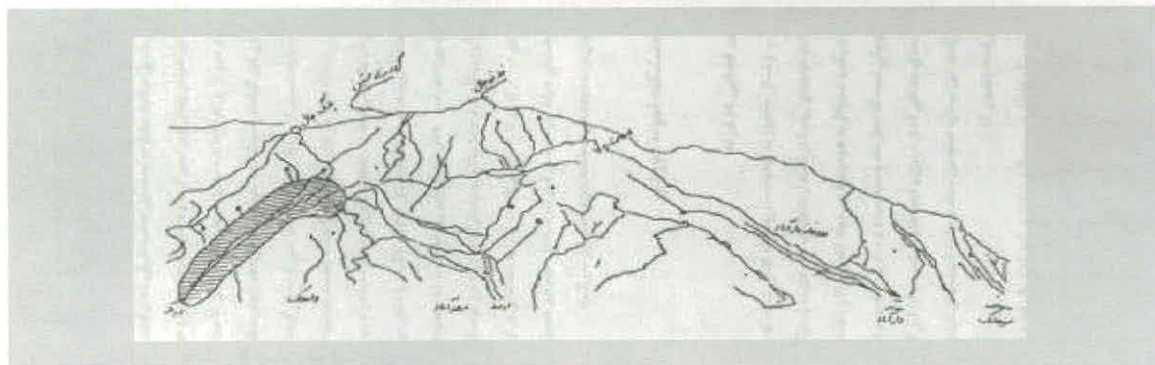
شکل ۵- نمای شمالی شهر تهران

که دره‌های شمالی تهران در حال حاضر با آن روبرو هستند تعارض میان فعالیت‌های انسانی (استفاده‌های سکونت، تفریحی و ...) و حفظ محیط‌زیست و منظر است.

• سبزه‌راه درکه

دره درکه یکی از دره‌هایی است که به میزان زیادی مورد استفاده کوهنوردان و گردشگران قرار می‌گیرد. این دره نیز مانند سایر دره‌های تهران با مشکلات زیست‌محیطی فراوان روبروست. از آن‌جا که برنامه‌ریزی سبزه‌راه‌ها به خصوص سبزه‌راه‌های حاشیه رودخانه‌ها و مسیل‌ها نقش مهمی در جلوگیری از ایجاد و انتشار آلودگی، تخریب محیط و بهبود وضعیت زیست‌محیطی دارد، برنامه‌ریزی این دره به عنوان یک سبزه‌راه می‌تواند در کنار ایجاد پتانسیل‌های تفریحی برای شهروندان تهرانی و حتی شهرهای مجاور در بهبود وضعیت زیست‌محیطی دره بسیار موثر باشد.

دره‌های شمالی شهر تهران از اهمیت فوق‌العاده‌ای برای این شهر برخوردارند. این دره‌ها علاوه بر نقش اساسی زیست‌محیطی خود برای شهر تهران، در رفع نیازهای فراغتی شهروندان نیز بسیار موثرند. این دره‌ها غالباً برای گردشگری و محلی برای راهپیمایی و کوهپیمایی مورد استفاده قرار می‌گیرند. عمده‌ترین دره‌های شمال تهران عبارت از دارآباد، جمشیدیه، تنگ‌حصارک، گلابدره، دربند، ولنجک و درکه می‌باشند. آب این رودخانه‌ها اثر مستقیم و گسترده‌ای بر تغذیه سفره‌های آب زیرزمینی دشت‌های پایین دست دارد. اما در حال حاضر به لحاظ دفع زباله و هدایت پساب‌های فاضلابی و ساخت و ساز در حریم و بستر مسیل‌ها، روند طبیعی تغذیه سفره‌های آب زیرزمینی به وسیله این آب‌های سالم با اختلالات جدی روبروست. تخریب پوشش گیاهی منطقه در اثر استفاده غیراصولی، از بین رفتن گونه‌های گیاهی و فرسایش خاک از دیگر مشکلات این دره‌هاست. در حقیقت، جدی‌ترین چالشی



شکل ۶- دره‌های شمالی تهران و موقعیت دره درکه

اهمیت برنامه‌ریزی سبزراه در که

دره در که در حال حاضر با مشکلات زیست‌محیطی فراوانی روبروست. مجموع مسائل و مشکلات این دره، سبب می‌گردد تا برنامه‌ریزی دره در که به عنوان یک سبزراه مورد تأکید قرار گیرد. دلایل اهمیت برنامه‌ریزی سبزراه در که را می‌توان به شرح زیر برشمرد:

- این سبزراه می‌تواند وضعیت بوم‌شناختی و کیفیت زیست‌محیطی منطقه را بهبود بخشد.

- این سبزراه می‌تواند نقش موثری در جبران کمبود فضاهای فراغتی در شهر تهران، بدون آسیب رساندن به وضعیت زیست‌محیطی منطقه داشته باشد.

- این سبزراه می‌تواند منافع اقتصادی فراوانی برای بومیان منطقه که عمده درآمد آن‌ها، ارائه خدمات به کوهنوردان و گردشگران است به همراه داشته باشد.

- سبزراه در که می‌تواند در آرامش‌بخشی به منطقه کمک نموده و در ارتقاء کیفیت زندگی ساکنان این محدوده موثر باشد.

شاید بتوان مهم‌ترین دستاورد برنامه‌ریزی سبزراه‌ها را حفاظت محیطی برشمرد. این امر زمانی که مکان سبزراه در حاشیه رودخانه و مسیل‌ها قرار می‌گیرد از اهمیت بیشتری برخوردار می‌گردد. در این نواحی عملکرد سبزراه در حفظ کیفیت آب، جلوگیری از ورود رسوبات و آلودگی‌ها به جریان‌های سطحی کشاورزی و شهری مورد توجه قرار می‌گیرد. از این رو، برنامه‌ریزی و طراحی سبزراه در که (در مجاورت رودخانه) می‌تواند به نحو موثری از آلودگی آب و تخریب پوشش گیاهی محدوده جلوگیری به عمل آورده و از محیط‌زیست منطقه محافظت نماید.

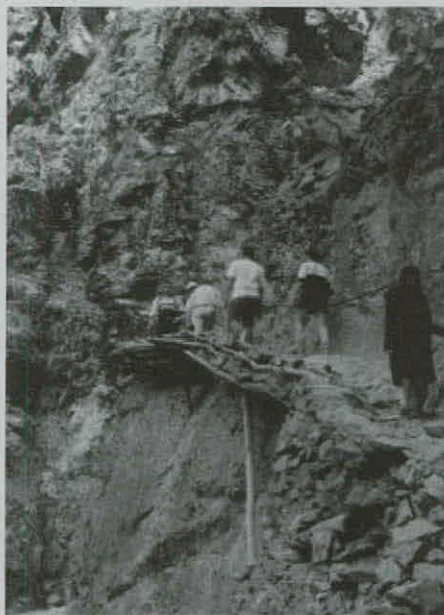
رودخانه در که - که در قعر دره در که جاری است - از کوه‌های شمال تهران و از ارتفاعات شاه‌نشین سرچشمه می‌گیرد. میزان آبدهی این رودخانه در فصل بهار بسیار بالاست اما با افزایش دمای هوا به تدریج از میزان آب آن کاسته می‌شود. این رودخانه پس از عبور از کنار زندان اوین در میان دره‌ای کم عمق و عریض به موازات اتوبان چمران به سمت جنوب می‌رود. (شعبانی، ۱۳۷۹)

در حال حاضر دره در که از نظر نوع گردشگر، ۳ گروه را شامل می‌گردد:

۱- افرادی که تنها برای استفاده از مراکز خدماتی و پذیرایی مستقر در میدان در که مراجعه می‌نمایند.

۲- افرادی که به منظور کوه‌پیمایی تا مسافتی که شیب دره ملایم است از این دره استفاده می‌کنند.

۳- افرادی که تا نقطه انتهایی کوهستان پیش می‌روند و از این مسیر جهت دستیابی به سایر مسیرها و دره‌ها استفاده می‌نمایند.



شکل ۲- بخشی از مسیر کوهنوردی در که

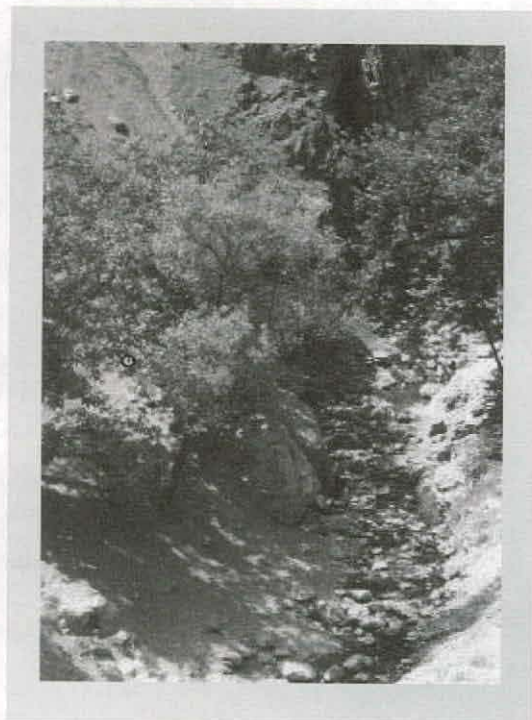
می‌یابد از اهمیت خاصی برخوردار است. در این بخش از سبزه‌راه می‌توان با پیش‌بینی فعالیت‌های فراغتی مناسب در طول مسیر، علاوه بر جبران کمبود مسیرهای پیاده‌روی در منطقه، فضایی مناسب جهت گذران اوقات فراغت شهروندان نیز ایجاد نمود. همچنین عبور کوهپیمایان و گردشگران از میان بافت مسکونی چه پیاده و چه سواره تا نیمه‌های شب، سبب سلب آرامش ساکنان منطقه می‌گردد. کمبود فضای مناسب برای پارک اتومبیل در میدان و مسیرهای منتهی به آن نیز سبب ازدحام و ایجاد ترافیک در محدوده مخصوصاً در روزهای آخر هفته می‌گردد. بنابراین، با طراحی این مسیر در کنار رودخانه و جلوگیری از ورود اتومبیل به محدوده، می‌توان ترافیک عبوری را از بافت خارج نموده و به محدوده آرامش بخشید. یکی از بزرگترین مزایای این امر، عدم نیاز به تعریض خیابان‌های منتهی به میدان و به دنبال آن جلوگیری از قطع درختان و از بین رفتن باغات محدوده خواهد بود.

برنامه‌ریزی سبزه‌راه در که به عنوان سبزه‌راه چندمنظوره

با توجه به اهمیت برنامه‌ریزی سبزه‌راه در که و بر اساس دسته‌بندی ارائه شده در خصوص سبزه‌راه‌ها، توصیه می‌شود در که به عنوان یک سبزه‌راه چند منظوره با کارکردهای بوم‌شناختی و تفریحی برنامه‌ریزی گردد.

جهت برنامه‌ریزی سبزه‌راه در که انجام مراحل زیر ضروری به نظر می‌رسد:

- ۱- شناخت کامل ساختار و کارکرد بوم‌شناختی دره از نظر عناصر طبیعی و مصنوع و شناسایی قابلیت‌ها و حساسیت‌های محیطی آن
- ۲- تعیین حریم رودخانه از ارتفاعات تا نقاط پایین دست و درون شهر جهت حفاظت سطح دره از ساخت و ساز



شکل ۸- بخشی از مسیر رودخانه در که

بدیهی است سبزه‌راه در که با ایجاد فضایی مناسب و متنوع، سبب جذب تعداد بیشتری از گردشگران و کوهپیمایان و به دنبال آن بهبود وضعیت معیشتی و اقتصادی بومیان منطقه - که از طریق ارائه خدمات به گردشگران و کوهپیمایان کسب درآمد می‌نمایند - خواهد گشت.

در حال حاضر دسترسی به میدان در که از دو مسیر امکان‌پذیر است که هیچ‌یک برای پیاده‌روی مناسب نمی‌باشند. یکی از این مسیرها با وجود دارا بودن عرض زیاد معبر، دارای پیاده‌روهایی کم عرض است که در قسمت‌هایی به خیابان منتهی می‌گردند. این مسیر به علت عدم طراحی مناسب و عدم توجه به درختکاری از مطلوبیت لازم برای پیاده‌روی برخوردار نیست. مسیر دوم نیز به علت عرض کم معبر و کثرت عبور و مرور اتومبیل‌ها و عدم وجود پیاده‌رو، جهت پیاده‌روی مناسب نمی‌باشد. بنابراین، بخشی از سبزه‌راه که از میدان در که شروع شده و به سمت جنوب و در درون شهر امتداد

پی‌نوشت‌ها

- 1-Frederick Law Olmsted
- 2-Charles Eliot
- 3-Emerald Necklace
- 4-H.W.S. Cleveland
- 5-Theodore Wirth
- 6-George E. Kessler
- 7-Charles Eliot II
- 8-Ian McHarg
- 9-Phil Lewis
- 10-Ervin Zube
- 11-Julius Gy. Fabos
- 12-Green Corridors
- 13-Charles Little

منابع

- روحانی، غ. (۱۳۶۵). طراحی باغ و احداث فضای سبز. تهران: انتشارات پارت.
- شعبانی، ن. (۱۳۷۹). برنامه‌ریزی فضایی - فعالیتی گذران اوقات فراغت در دره‌های کوهستانی با تاکید بر حساسیت‌های زیست‌محیطی. پایان‌نامه کارشناسی ارشد، دانشگاه شهیدبهشتی.
- Ahern, J. (1995). *Greenways as a planning strategy*. Landscape and urban planning. Vol 33.
- Fabos, J.G. (1995). *Introduction and overview: the greenway movement, uses and potentials of greenways*. Landscape and urban planning. Vol 33.
- Fabos, J.G. (2004). *Greenway planning in the united state: its origins and recent case studies*. Landscape and urban planning. Vol 68.
- Greenway (landscape). Retrieved from: <http://en.wikipedia.org/wiki/Greenway>
- Kongjian, Y., D.Li and N.Li (2006). *The evolution of Green ways in China*. Landscape and urban planning. Vol 76.
- Landscape Architecture Guide: Greenways (n.d.). Retrieved from: http://www.gardensit.com/landscape/LIH/landscape_planning/greenways.htm

۳- پیشنهاد کاربری‌های مناسب در پیرامون دره با در نظر گرفتن قابلیت‌ها و حساسیت‌های محیطی منتج از بند یک

جمع‌بندی

حداقل سه فایده مهم از سبزه‌راه‌ها عاید می‌گردد: نخست آن که، سبزه‌راه‌ها از سیستم‌های طبیعی بوم‌شناختی محافظت می‌کنند. بیشتر این سبزه‌راه‌ها در حاشیه رودخانه‌ها، نواحی ساحلی و دامنه کوه‌ها قرار گرفته‌اند و ضمن حفاظت از تنوع زیستی، زمینه‌ای را برای مهاجرت حیات‌وحش فراهم می‌سازد. ثانیاً، سبزه‌راه‌ها فرصت‌های تفریحی گسترده‌ای را برای مردم در درون مناطق شهری و نواحی روستایی جهت پیاده‌روی، راه‌پیمایی، دوچرخه‌سواری، شنا، قایق‌رانی و بسیاری دیگر از فعالیت‌های تفریحی خارج از منزل فراهم می‌سازد. ثالثاً، شبکه سبزه‌راه‌ها ارزش‌های فرهنگی و میراث تاریخی را حفظ می‌نمایند.

بر این اساس، برنامه‌ریزی سبزه‌راه‌ها ابزاری موثر در جهت کنترل تغییرات نامطلوب در مناطق حساس زیست‌محیطی و حفاظت از منظر و ویژگی‌های طبیعی این نواحی از توسعه‌های شهری است. بنابراین لحاظ نمودن دره‌های شمال تهران به عنوان سبزه‌راه به همراه برنامه‌ریزی مناسب و متناسب با ویژگی‌های خاص هر یک می‌تواند در بهبود وضعیت زیست‌محیطی و حفظ منظر این دره‌ها - که در حال حاضر در معرض تهاجم و تخریب شدید قرار دارند - بسیار موثر واقع گردد.

در این نوشتار تنها به معرفی ابزار برنامه‌ریزی سبزه‌راه و ضرورت به کارگیری آن در دره‌های شمالی شهر تهران با تمرکز بر دره که پرداخته شده است. بدیهی است که برنامه‌ریزی دره‌های شمال تهران به عنوان سبزه‌راه نیازمند مطالعات گسترده و برنامه‌ریزی‌های دقیق و متناسب با شرایط محیطی هر یک از این دره‌هاست.

Little, C. (1990). *Greenways for America*.
Baltimore: John Hopkins University Press.

New England Greenway: Greenway History.
(n.d.). Retrieved from: <http://www.umass.edu/greenway/Greenways/2GR-def.html>

Ribeiro, Lu'is and Teresa Barˆao (2006).
*Greenways for recreation and maintenance
of landscape quality: five case studies in
Portugal*. Landscape and Urban Planning.
Vol 76.

Turner, T. (2006). *Greenway planning in
Britain: Recent work and future plans*.
Landscape and urban planning.

Zube, E. H. (1995). Greenways and the US
national park system. Landscape and urban
planning. Vol 33.

