



علوم محیطی ۱۱، بهار ۱۳۸۵
ENVIRONMENTAL SCIENCES 11, Spring 2006
۱۱-۲۲

کارشناس محیط زیست، اداره کل حفاظت محیط زیست استان گیلان

بررسی سه ساله وضعیت پرندگان پارک ملی بوجاق

عباس عاشوری

کارشناس محیط زیست، اداره کل حفاظت محیط زیست استان گیلان

کامران زلفی نژاد

کارشناس محیط زیست، اداره کل حفاظت محیط زیست استان گیلان

A Three-year Survey of the Status of Birds in Boojagh National Park

Abbas Ashori, B. Sc.

Department of Environment, Gilan Province

Kamran Zolfi Nezhad, B. Sc.

Department of Environment, Gilan Province

Abstract

A census of water fowl and wader migratory birds in the Gilan wetlands is carried out every year at the same time, with a census of the mid-winter migratory waterfowl birds conducted by the International Wetlands Organization from 5-24 January. Results of the direct census conducted during the years 2003, 2004 and 2005 show that the size of the bird population in the Gilan wetlands is declining. But, as a percentage of the total bird population, the number of migratory birds in Boojagh National Park has increased to 23.9%. Ducks (Anatidae) had the highest population in the site with 15,580 individual birds, which is 7.6 times higher than the census result for the year 2003 and 8.3 times higher than in 2004. This increasing is very noticeable among surface feeding ducks with 14,984 birds.

Keywords: situation, population, migratory birds, Boojagh National Park, Gilan.

چکیده

سرشماری پرندگان مهاجر آبی و نیمه آبی در تالاب‌های استان گیلان همه ساله هم‌زمان با سرشماری نیمه زمستانه پرندگان مهاجر آبی سازمان بین‌المللی تالاب‌ها از تاریخ ۱۵ دی لغایت ۴ بهمن انجام می‌گیرد. نتایج سرشماری پرندگان در سال‌های ۱۳۸۲ تا ۱۳۸۴ کاهش جمعیت پرندگان مهاجر به استان گیلان را نشان می‌دهد. در این میان جمعیت پرندگان پارک ملی بوجاق در سال ۱۳۸۴ نسبت به کل جمعیت پرندگان مهاجر به استان، ۲۳/۹ درصد افزایش داشته است و مرغابیان (Anatidae) با جمعیت معادل ۱۵۵۹۶ قطعه بیشترین تعداد پرندگان پارک را شامل شده که نسبت به سال‌های ۸۳ و ۸۲ به ترتیب ۷/۳ و ۸/۳ برابر شده است. این افزایش جمعیت بیشتر در اردک‌های روی آبچر با ۱۴۹۸۴ قطعه شمارش شده دیده شد.

کلید واژه‌ها: وضعیت، جمعیت، پرندگان مهاجر، پارک ملی بوجاق، گیلان.

مقدمه

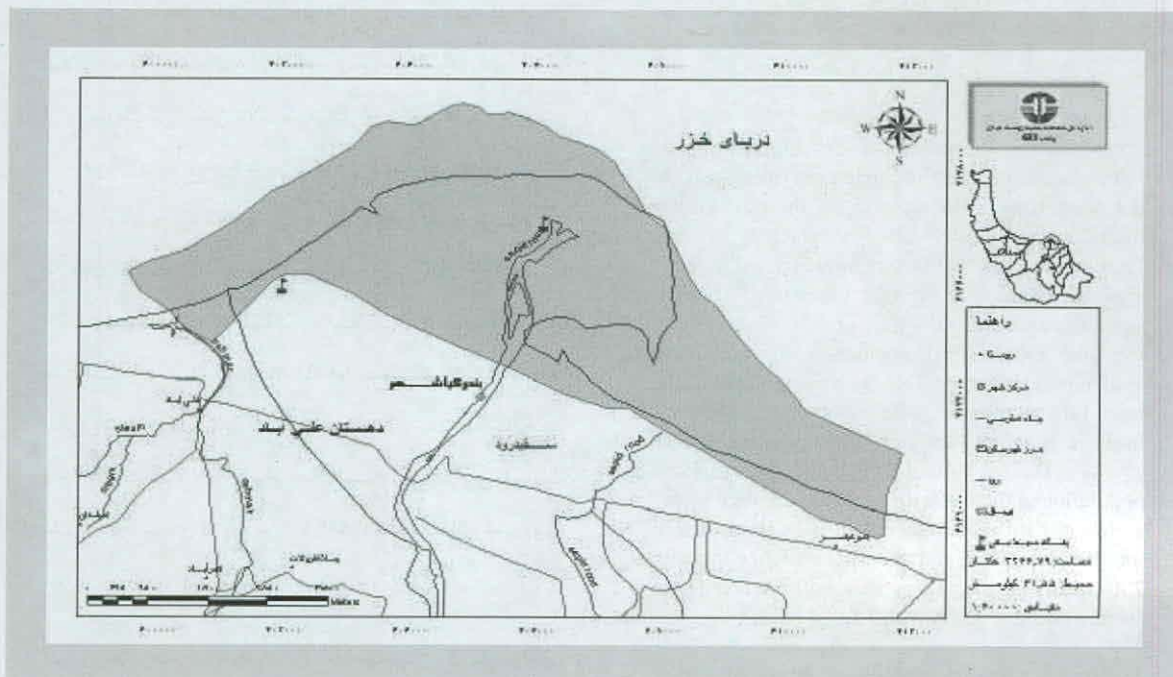
سازمان بین المللی تالابها در حدود ۶۰ سال است که بین اواسط دی ماه تا اواسط بهمن ماه، هر سال و طبق برنامه‌ای هماهنگ در کلیه کشورهای عضو، به سرشماری نیمه زمستانی پرندگان آبی در تالابها می‌پردازد و به منظور مطالعه کمی و کیفی زیستگاه‌ها و پرندگان مهاجر آبی اطلاعات را جمع آوری می‌کند (Hanna et al., 1998). سرشماری نیمه زمستانه پرندگان مهاجر در استان گیلان نیز با توجه به دارا بودن تالابها، آبندها و آبگیرها هر ساله از ۱۵ دی آغاز و تا ۴ بهمن پایان می‌یابد. در این میان پارک ملی بوجاق با دارا بودن زیستگاه‌های متنوع آبی و خشکی یکی از مناطق مهم، جهت زمستانگذرانی پرندگان مهاجر و بومی در استان به شمار می‌رود (عاشوری، ۱۳۸۴). بررسی و مقایسه تراکم و تنوع پرندگان در چند سال مداوم در یک زیستگاه می‌تواند به خوبی نمایانگر مطلوب یا نامطلوب بودن کیفیت زیستگاه و سایر شرایط زیستی لازم برای هر گونه باشد (Torres, 1995). بررسی وضعیت

جمعیت پرندگان پارک ملی بوجاق در سال ۱۳۸۴ نسبت به سال‌های ۸۲ و ۸۳ زمینه انجام این تحقیق را با هدف حفاظت از پرندگان و استفاده در مدیریت پارک فراهم نمود. مطالعات بهروزی راد و همکاران (۱۳۸۱) و بلمکی و همکاران (۱۳۸۳) هر یک به نوعی در این راستا انجام گرفته است.

مواد و روش‌ها

منطقه مورد مطالعه

پارک ملی بوجاق بر اساس مصوبه شماره ۲۳۲ مورخه ۱۳۸۱/۳/۲۱، منطقه‌ای مشتمل بر دهانه سفیدرود، تالاب بوجاق در شرق و لاگون کیشهر در غرب آن به انضمام بخش‌هایی از پهنه آبی دریای خزر با عنوان پارک ملی مورد تصویب قرار گرفت. شکل ۱ محدوده پارک ملی بوجاق را نشان می‌دهد. پارک ملی بوجاق در شهرستان آستانه اشرفیه و بخش کیشهر قرار گرفته و مساحت آن ۳۲۶۶ هکتار می‌باشد. و از نظر جغرافیایی بین ۴۲° ۵۱' ۴۹" و ۳۰° ۳۰' ۵۰" طول شرقی و ۵۸° ۲۴' ۳۷" تا ۵۹° ۲۸' ۳۷" عرض شمالی قرار گرفته است. این پارک از سمت



شکل ۱- نقشه موقعیت جغرافیایی پارک ملی بوجاق

جدول ۱- نتایج حاصل از سر شماری نیمه زمستانه تعداد و تنوع پرندگان در پارک ملی بوجاق، ۱۳۸۲، ۱۳۸۳، ۱۳۸۴، ۱۳۸۵

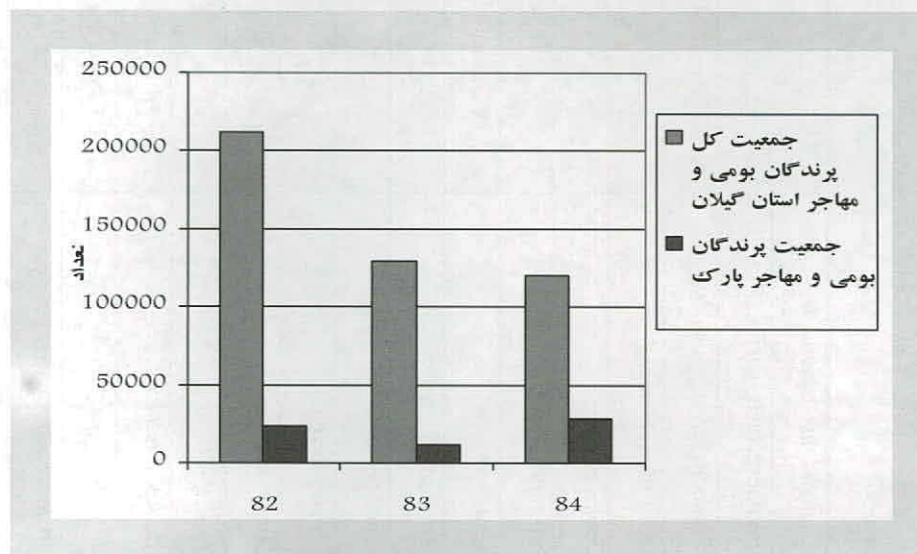
ردیف	نام فارسی گونه	نام علمی گونه	زیستگاههای پارک ملی بوجاق												
			۱۳۸۴				۱۳۸۳				۱۳۸۱				
			سواحل	دهانه سفید رود	لاگون	بوجاق	لاگون	بوجاق	لاگون	بوجاق	لاگون	بوجاق	لاگون	بوجاق	
۱	کشیم کوچک	<i>Tachybaptus ruficollis</i>	۶	-	۱	۳۲	۴۳	-	۴۳	-	۴۳	-	۴۳	-	۴
۲	کشیم بزرگ	<i>Podiceps cristatus</i>	۷۵	۳	-	۶	-	-	-	-	-	-	-	۵	۵
۳	کشیم شاخدار	<i>Podiceps auritus</i>	-	-	-	-	-	-	-	-	-	-	-	۱۳	۱۱
۴	کشیم گردن سیاه	<i>Podiceps nigricollis</i>	۲۰	-	-	۲۱	-	-	-	-	-	-	-	۵۴	۵۴
۵	پلیکان سفید	<i>Pelecanus onocrotalus</i>	-	-	-	-	-	-	-	-	-	-	-	-	-
۶	باکلان بزرگ	<i>Phalacrocorax carbo</i>	-	۱۶۱	۷۱	۵۳	۰۰	-	۳۳	-	۲۳	-	۶۸	۳۶	۲۲
۷	باکلان کوچک	<i>Phalacrocorax pygmaeus</i>	-	۷	۷	۲۸	۵	-	۳۳	-	۶	-	۶۸	۲۸	۲۸
۸	حواصیل خاکستری	<i>Ardea cinerea</i>	-	۱	۷	۳۱	۱۱	-	۷	-	۱۱	-	۷	۷	۷
۹	اگره بزرگ	<i>Egretta alba</i>	-	-	۱	۳۱	۱۱	-	۷	-	۱۱	-	۷	۷	۷
۱۰	اگره کوچک	<i>Egretta garzetta</i>	۷	۳	۸۷	۳۴	۱۳	-	۶۰۱	-	۱۳	-	۶۰۱	۲۴	۲۴
۱۱	گاو چراغ	<i>Bubulcus ibis</i>	-	-	-	۳۱	۲۱	-	۷	-	۱۲	-	۷	۷	۷
۱۲	حواصیل شب	<i>Nycticorax nycticorax</i>	-	-	-	۱	-	-	-	-	-	-	-	-	-
۱۳	بوتیمار	<i>Botaurus stellaris</i>	-	-	-	۱	-	-	۱	-	-	-	۱	۱	۱
۱۴	فلامینگو	<i>Phoenicopterus ruber</i>	-	-	-	-	۴۱	-	۲	-	۴۱	-	۲	۲	۲
۱۵	غاز پیشانی سفید	<i>Anser albifrons</i>	-	-	-	۶۱	۲	-	۷۱	-	۲	-	۷۱	۱۷	۱۷
۱۶	غاز پیشانی سفید کوچک	<i>Anser erythropus</i>	-	-	-	۴	۱	-	۱	-	۱	-	۱	۱	۱
۱۷	غاز خاکستری	<i>Anser anser</i>	-	-	-	۲۰۴	۶۶۱	-	۴۰۰	-	۶۶۱	-	۴۰۰	۴۰۰	۴۰۰
۱۸	غاز بازرد	<i>Anser fabalis</i>	-	-	-	-	-	-	۲	-	-	-	۲	۲	۲
۱۹	قوی گنگ	<i>Cygnus olor</i>	-	-	-	۱	-	-	-	-	-	-	-	-	-
۲۰	آفتاب	<i>Tadorna ferruginea</i>	-	-	-	۶۱	۵۲	-	۷۷	-	۵۲	-	۷۷	۸۸	۸۸

ادامه جدول ۱

۲۱	تندچه	<i>Tadorna tadorna</i>	۱۵	-	۱۵	-	-	-	-	۲	-	-	-	۲
۲۲	گیلار	<i>Anas penelope</i>	۳۰	-	۳۰	-	-	-	-	۲۲۶	-	-	-	۲۲۶
۲۳	اردک ارده ای	<i>Anas strepera</i>	۴۳	-	۴۳	-	۵۰۰	-	-	۹۷۵	-	-	-	۹۷۵
۲۴	خونکا	<i>Anas crecca</i>	۱۲۱۰	-	۱۲۱۰	-	۸۱۵	-	-	۹۷۹۶	۷	-	-	۹۸۰۳
۲۵	سرسبز	<i>Anas platyrhynchos</i>	۸۸	-	۸۸	-	۸۲	-	-	۳۳۸۴	۶	۲۴	۶	۳۵۲۰
۲۶	فیلمش	<i>Anas acuta</i>	۵	-	۵	-	۵	-	-	۱۳۲	-	-	-	۱۳۲
۲۷	اردک نوک پهن	<i>Anas clypeata</i>	۲۷	-	۲۷	-	۲	-	-	۳۲۷	۱	-	-	۳۲۸
۲۸	اردک بلوطی	<i>Aythya nyroca</i>	-	-	-	-	-	-	-	۱۳	-	-	-	۱۳
۲۹	اردک چشم طلائی	<i>Bucephala clangula</i>	-	-	-	-	-	-	-	-	-	-	۵	۵
۳۰	اردک تاجدار	<i>Netta rufina</i>	۴	-	۴	-	۳۳	-	-	۳	-	-	-	۳
۳۱	اردک سر حنایی	<i>Aythya ferina</i>	۱۸۷	-	۱۸۷	-	۲۲۲	-	-	۲۶۳	-	-	-	۲۶۳
۳۲	اردک سیاه کاکل	<i>Aythya fuligula</i>	۱۸	-	۱۸	-	-	-	-	۴۰	-	-	-	۴۰
۳۳	اردک ماهیخوار	<i>Mergus merganser</i>	-	-	-	-	۳	-	-	-	-	-	-	-
۳۴	چنگر	<i>Fulica atra</i>	۵۲۰۰	-	۵۲۰۰	-	۱۷۸۷	-	-	۳۳۵	۲۴	-	-	۳۳۹۹
۳۵	چنگر نوک سرخ	<i>Gallinula chloropus</i>	-	-	-	-	۲	-	-	۱۲	۲۴	-	-	۱۴
۳۶	خروس کولی	<i>Vanellus vanellus</i>	۱۰۱۰۰	-	۱۰۱۰۰	-	۶۸۰۰	-	-	۷۵۰۰	۲	-	-	۷۵۰۰
۳۷	سلیم طلائی	<i>Pluvialis apricaria</i>	۱۴۱۰	-	۱۴۱۰	-	۶۰۰	-	-	۳۱۱	-	-	-	۳۱۱
۳۸	سلیم خاکستری	<i>Pluvialis squatarola</i>	۲۰	-	۲۰	-	-	-	-	۳۰	-	-	۳	۳۳
۳۹	سلیم طوفی	<i>Charadrius hiaticula</i>	۲۰۵	-	۲۰۵	-	-	-	-	۱۰۶	-	-	۲	۱۰۸
۴۰	سلیم کوچک	<i>Charadrius alexandrinus</i>	-	-	-	-	-	-	-	۲۳	-	-	۱۶	۳۹
۴۱	نوک خنجری	<i>Recurvirostra avosetta</i>	-	-	-	-	۸	-	-	-	-	-	-	-
۴۲	گیلاشاه دم سیاه	<i>Limosa limosa</i>	۱۵۹	-	۱۵۹	-	۶۴	-	-	۷۱	-	-	-	۷۱
۴۳	گیلاشاه	<i>Numenius arquata</i>	۴	-	۴	-	-	-	-	۵	-	-	-	۵
۴۴	آبچلیک پاسرخ	<i>Tringa totanus</i>	۳۴	-	۳۴	-	۱۶	-	-	۵۴	۱	-	۹	۶۴
۴۵	آبچلیک تالابی	<i>Tringa stagnatilis</i>	۲۶	-	۲۶	-	۴۰	-	-	۷	-	-	-	۷
۴۶	آبچلیک پاسبز	<i>Tringa nebularia</i>	-	-	-	-	-	-	-	۲۰	-	-	-	۲۰

ادامه جدول ۱

۴۷	آبچایک تگری	<i>Tringa ochropus</i>	۱	-	۱	-	-	-	-	-	-	-	-	-	-	-	-	-
۴۸	ایا	<i>Scolopax rusticola</i>	۱	-	۱	-	-	-	-	-	-	-	-	-	-	-	-	-
۴۹	پاشلک معمولی	<i>Gallinago gallinago</i>	۶۶	-	۶۶	-	۵۰	۴۲۲	-	-	-	-	-	-	-	-	-	-
۵۰	پاشلک کوچک	<i>Lymnocyptes minimus</i>	-	-	-	-	-	۸	-	-	-	-	-	-	-	-	-	-
۵۱	تلیله کوچک	<i>Calidris minuta</i>	-	-	-	-	۹۹	۱۸۱	-	-	-	-	-	-	-	-	-	-
۵۲	تلیله سفید	<i>Calidris alba</i>	۱۸	-	۱۸	-	-	-	-	-	-	-	-	-	-	-	-	-
۵۳	تلیله شکم سیاه	<i>Calidris alpina</i>	۳۱۵	۱	۳۱۶	-	-	۳	-	-	-	-	-	-	-	-	-	-
۵۴	کاکایی بزرگ	<i>Larus ichthyaetus</i>	۳۴	۲۴	۵۸	-	۵۰	۳	۳	۲۵	-	-	-	-	-	-	-	-
۵۵	کاکایی سر سیاه	<i>Larus ridibundus</i>	-	۲	۲	-	۵۰	۵۴	۹	۲۱۵	-	-	-	-	-	-	-	-
۵۶	کاکایی کوچک	<i>Larus minutus</i>	۱۰۰۱	۹۰	۱۰۹۱	-	۱۰۲	۸	۳	۳	-	-	-	-	-	-	-	-
۵۷	کاکایی صورتی	<i>Larus genei</i>	-	۱	۱	-	-	-	-	-	-	-	-	-	-	-	-	-
۵۸	کاکایی بازرد	<i>Larus cachinnans</i>	۱۴	-	۱۴	-	۷۰	۲۳	۱	۱۸۰	-	-	-	-	-	-	-	-
۵۹	کاکایی نوک سبز	<i>Larus canus</i>	-	-	-	-	-	۳	-	۷۹	-	-	-	-	-	-	-	-
۶۰	پرستوی دریایی توک زرد	<i>Sterna sandvicensis</i>	-	۱۸	۱۸	-	-	-	۱	-	-	-	-	-	-	-	-	-
۶۱	سنگر تالایی	<i>Circus aeruginosus</i>	۳۱	۹	۴۰	-	۱۲	۱۹	-	-	-	-	-	-	-	-	-	-
۶۲	سنگر سفید	<i>Circus macrourus</i>	-	-	-	-	-	۱	-	-	-	-	-	-	-	-	-	-
۶۳	عقاب دریایی دم سفید	<i>Haliaeetus albicilla</i>	۶	-	۶	-	۲	۲	-	-	-	-	-	-	-	-	-	-
۶۴	عقاب تالایی	<i>Aquila clanga</i>	-	۱	۱	-	-	-	-	-	-	-	-	-	-	-	-	-
۶۵	سارگه معمولی	<i>Buteo buteo</i>	-	-	-	-	۲	-	-	-	-	-	-	-	-	-	-	-
۶۶	کور کور سیاه	<i>Milvus migrans</i>	۹	۱	۱۰	-	-	۴	-	-	-	-	-	-	-	-	-	-
۶۷	قرقی	<i>Accipiter nisus</i>	۱	-	۱	-	-	-	-	-	-	-	-	-	-	-	-	-
۶۸	بحری	<i>Falco pelegrinoides</i>	۱	-	۱	-	۲	۱	-	-	-	-	-	-	-	-	-	-
۶۹	شاهین	<i>Falco peregrinus</i>	۲	-	۲	-	-	-	-	-	-	-	-	-	-	-	-	-
۷۰	دلیجه	<i>Falco tinnunculus</i>	۱	-	۱	-	۲	۱	-	-	-	-	-	-	-	-	-	-
۷۱	ترم نای	<i>Falco columbarius</i>	۲	-	۲	-	-	۲	-	-	-	-	-	-	-	-	-	-
۷۲	کاکایی های ناشناخته	<i>Unknown Gulls</i>	۳۰	۲۹۶	۳۲۶	-	-	-	-	-	-	-	-	-	-	-	-	-
۷۳	اردک های ناشناخته	<i>Unknown Ducks</i>	-	۱۳۵۰	۱۳۵۰	-	-	-	-	-	-	-	-	-	-	-	-	-
۷۴	بالابان	<i>Falco cherrug</i>	۱	-	۱	-	-	-	-	-	-	-	-	-	-	-	-	-
۷۵	جغد تالایی	<i>Asio flammeus</i>	۱	-	۱	-	-	-	-	-	-	-	-	-	-	-	-	-

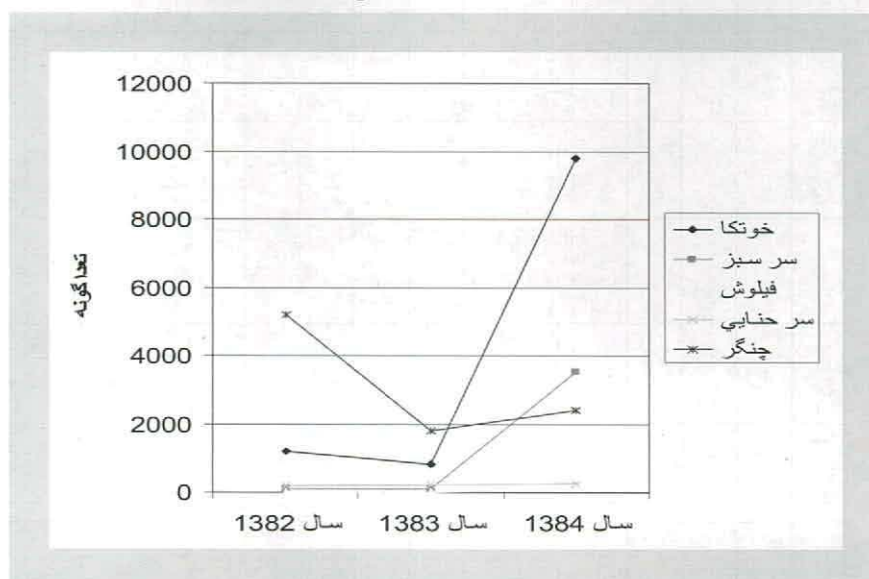


شکل ۲- مقایسه تعداد پرنندگان مهاجر و بومی سرشماری شده نیمه زمستانه در پارک ملی بوجاق نسبت به کل پرنندگان مهاجر سرشماری شده در استان گیلان در سالهای ۸۲ و ۸۳ و ۸۴

احتمالاً علت آن را تنوع زیستگاهی پارک، امنیت و تنوع بالای گونه‌ای موجود در این تیره اشاره نمود. اما این افزایش جمعیت بیشتر در گونه‌های خوتکا، سرسبز، اردک ارده‌ای، فیلوش و نوک پهن که جزء اردک‌های روی آبچر (surface-feeding ducks) هستند، دیده شد که جمعیت اردک‌های روی آبچر در سال ۸۴ نسبت به سال ۸۲ و ۸۳، افزایش ۱۰/۶ برابر را نشان می‌دهد (شکل ۳).

بحث و نتیجه گیری

نتایج نشان داد، با توجه به کاهش جمعیت پرنندگان مهاجر به استان گیلان، جمعیت پرنندگان پارک ملی بوجاق در سال ۱۳۸۴ نسبت به سال‌های ۸۲ و ۸۳ افزایش داشته است. نتایج به دست آمده بیانگر آن است که مرغابیان با جمعیت معادل با ۱۵۵۹۶ قطعه بیشترین تعداد پرنندگان پارک را شامل شده که نسبت به سال‌های ۸۲ و ۸۳ به ترتیب ۷/۳ و ۸/۳ برابر شده است، که می‌توان



شکل ۳- مقایسه تعداد چند گونه از پرنندگان شمارش شده نیمه زمستانه در سالهای ۸۲ و ۸۳ و ۸۴

جدول ۲- نتایج حاصل از سرشماری نیمه زمستانه تعداد و تنوع پرندگان در آبندهای ناصر کباده، پایین رود پشت، کهنه رود پشت و بار کوسرا ۸۳ و ۸۴

ردیف	نام گونه	نام علمی گونه	آبندهایی که توسط مشارکتهای مردمی حفاظت می شوند.											
			بار کوسرا			کهنه رود پشت			پایین رود پشت			ناصر کباده		
			۸۳	۸۲	۸۴	۸۳	۸۲	۸۴	۸۳	۸۲	۸۴	۸۳	۸۲	۸۴
۱	کشمیر کوچک	<i>Tachybaptus ruficollis</i>	-	-	-	-	-	-	-	۸	-	-	-	-
۲	باکلان بزرگ	<i>Phalacrocorax carbo</i>	-	-	-	۳	-	-	-	-	-	-	-	-
۳	باکلان کوچک	<i>Phalacrocorax pygmaeus</i>	-	۲	-	-	۱۱	-	-	-	-	-	-	-
۴	اردک سر سبز	<i>Anas platyrhynchos</i>	۱۰۹۶	۵۰۰	-	۵۵۰۰	۲۵۱	-	۱۰	-	-	۱۵۰۰	۷۰۰۰	-
۵	خونکا	<i>Anas crecca</i>	۱۲۰۰	۱۷۵۵	-	۱۰۰	۴۲۲۰	-	۲۵۰	-	-	۳۵۰۰	۴۰	-
۶	گیلار	<i>Anas penelope</i>	۱۸	-	-	-	-	-	-	-	-	-	-	-
۷	اردک ارده ای	<i>Anas strepera</i>	۱۲	-	-	-	-	-	-	-	-	-	-	-
۸	فیوش	<i>Anas acuta</i>	۵۶	۷۵	-	-	-	-	-	-	-	-	-	-
۹	نوک پهن	<i>Anas chrypeata</i>	۲۱۰	۲۴۰	-	۷۲	۱۹	-	-	-	-	-	-	-
۱۰	سر خنابی	<i>Aythya ferina</i>	-	۱	-	-	-	-	-	-	-	-	-	-
۱۱	غاز خاکستری	<i>Anser anser</i>	۲	۱۰	-	-	۷	-	-	-	-	-	-	-
۱۲	چنگر	<i>Fulica atra</i>	-	۲۳۶	-	۱۱۰	+	-	۲۵۰	-	-	-	-	-
۱۳	بله آبی	<i>Rallus aquaticus</i>	-	-	-	-	۱	-	-	-	-	-	-	-
۱۴	کنجه نوک	<i>Platalea leucorodia</i>	-	-	-	-	-	-	-	۱	-	-	-	-
۱۵	حواصیل خاکستری	<i>Ardea cinerea</i>	۱	۱	-	۱	-	-	۱	-	-	-	-	-

ادامه جدول ۲

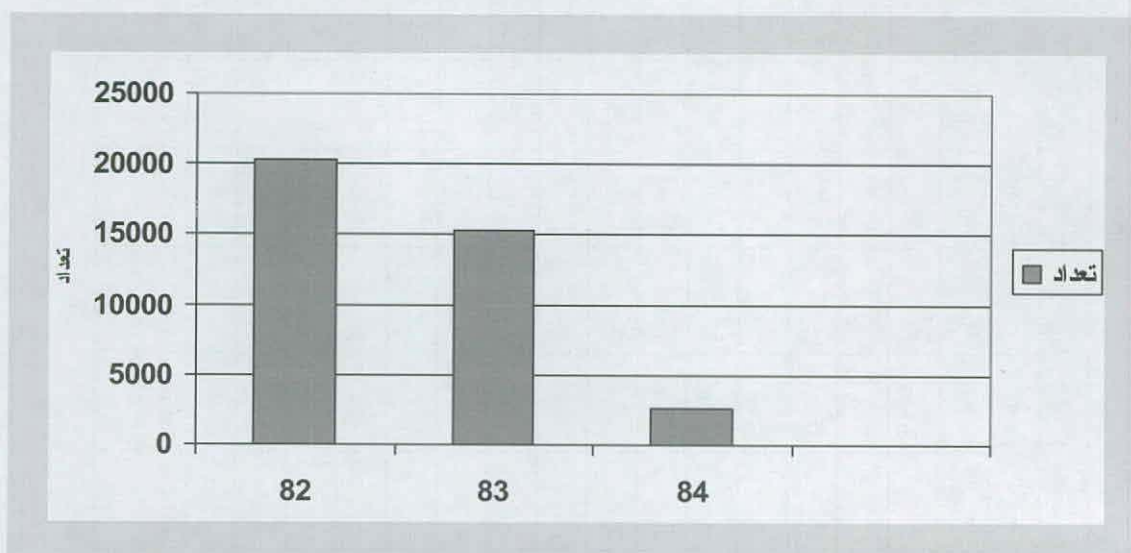
ردیف	نام گونه	نام علمی گونه	آبپندانهایی که توسط مشارکتهای مردمی حفاظت می شوند.												ردیف
			بارکوسرا			کهنه رود پشت			پایین رود پشت			ناصر کباده			
			۸۳	۸۲	۸۴	۸۳	۸۲	۸۴	۸۳	۸۲	۸۴	۸۳	۸۲	۸۴	
۱۶	اگرهت بزرگ	<i>Egretta alba</i>													۱۶
۱۷	اگرهت کوچک	<i>Egretta garzetta</i>								۱		۴			۱۷
۱۸	گاوه پزانک	<i>Bubulcus ibis</i>		۱۲											۱۸
۱۹	بوتیمار	<i>Botaurus stellaris</i>										۱			۱۹
۲۰	خروس کولبی	<i>Vanellus vanellus</i>		۲۳											۲۰
۲۱	پاشناک معمولی	<i>Gallinago gallinago</i>	۷	۲۳		۱								۲	۲۱
۲۲	نیلله کوچک	<i>Calidris minuta</i>	۷												۲۲
۲۳	سنتور تالابی	<i>Circus aeruginosus</i>	۲	۴		۶				۲		۲		۴	۲۳
۲۴	سنتور خاکستری	<i>Circus cyaneus</i>													۲۴
۲۵	عقاب صحرایی	<i>Aquila nipalensis</i>				۱									۲۵
۲۶	عقاب دریایی دم سفید	<i>Haliaeetus albicilla</i>		۱											۲۶
۲۷	سارگه با بلند	<i>Buteo rufinus</i>								۱					۲۷
۲۸	قرقی	<i>Accipiter nisus</i>								۱					۲۸
۲۹	شاهین	<i>Falco peregrinus</i>								۱					۲۹
۳۰	ترم تازی	<i>Falco columbarius</i>													۳۰
۲۶۴۰	جمع کل		۳۹۴۸	۸۷۲۵	۰	۵۷۹۱	۴۵۱۸	۳	۵۱۹	۷	۰	۵۰۰۷	۷۰۵۵		

و حفاظت گردید، اما کاهش جمعیت آن احتمالاً به علت کاهش سطح آب آبنندان بارکوسرا و عدم امنیت لازم بوده است.

نتایج حاکی از نقش این قبیل مناطق جهت زمستان‌گذرانی اردک‌های روی آبچر دارد. اما مطالعات (بلمکی، ۱۳۸۳) نشان می‌دهد که اردک‌های روی آبچر بالاخص خوتکا و سرسبز در استان به شدت صید و شکار می‌شوند. در واقع ایجاد امنیت و حفاظت از این مناطق توسط مشارکت‌های مردمی و پاشیدن گندم در مزارع اطراف در شب‌های متوالی و نصب تورهای هوایی در شب‌های تاریک در مسیر پرواز این پرندگان موجب می‌شود که جمعیت قابل توجهی از این گونه‌ها به صورت گروهی در تورها صید و شکار گردند.

بررسی نگارنده در بازار فروش پرندگان وحشی شهرستان لنگرود در سال ۸۳ این امر را تأیید می‌کند. در آن بررسی ۵۴ گونه پرنده وحشی که جهت فروش در بازار عرضه شده بود شناسایی شدند در حالی که جمعیت خوتکا، سرسبز و چنگر بیشترین تعداد را شامل می‌شد،

به نظر می‌رسد علت آن وجود امنیت، پناه، آب و غذا در زیستگاه‌های پارک بالاخص سیستم‌های آبی کم عمق، همچنین پاشیدن گندم در سال ۸۴ در این مناطق و شاید مهم‌تر از همه جلوگیری سازمان حفاظت محیط‌زیست (به‌علت شیوع آنفولانزای حاد پرندگان) از فعالیت زیستگاه‌هایی که توسط مشارکت‌های مردمی حفاظت می‌شده است باشد. این زیستگاه‌ها که مناطق بارکوسرا، پایین رودپشت، کهنه رود پشت، و ناصر کیاده را شامل می‌شود، در فصول بهار و تابستان به عنوان شالیزار و از آنها برای تأمین آب کشاورزی استفاده می‌شود، و در فصول پاییز و زمستان عمق کم آب این مناطق و پاشیدن گندم در مزارع موجب جلب پرندگان بالاخص اردک‌های روی آبچر از جمله خوتکا، سرسبز، نوک پهن، فیلوش، و غیره می‌شود. جدول شماره ۲ و شکل شماره ۴ نشان می‌دهد که در سال ۸۴ جمعیت پرندگان این مناطق به پایین‌ترین مقدار خود رسیده و منطقه بارکوسرا هر چند در سال ۸۴ (با توجه به هشدارهای سازمان حفاظت محیط‌زیست) قرق



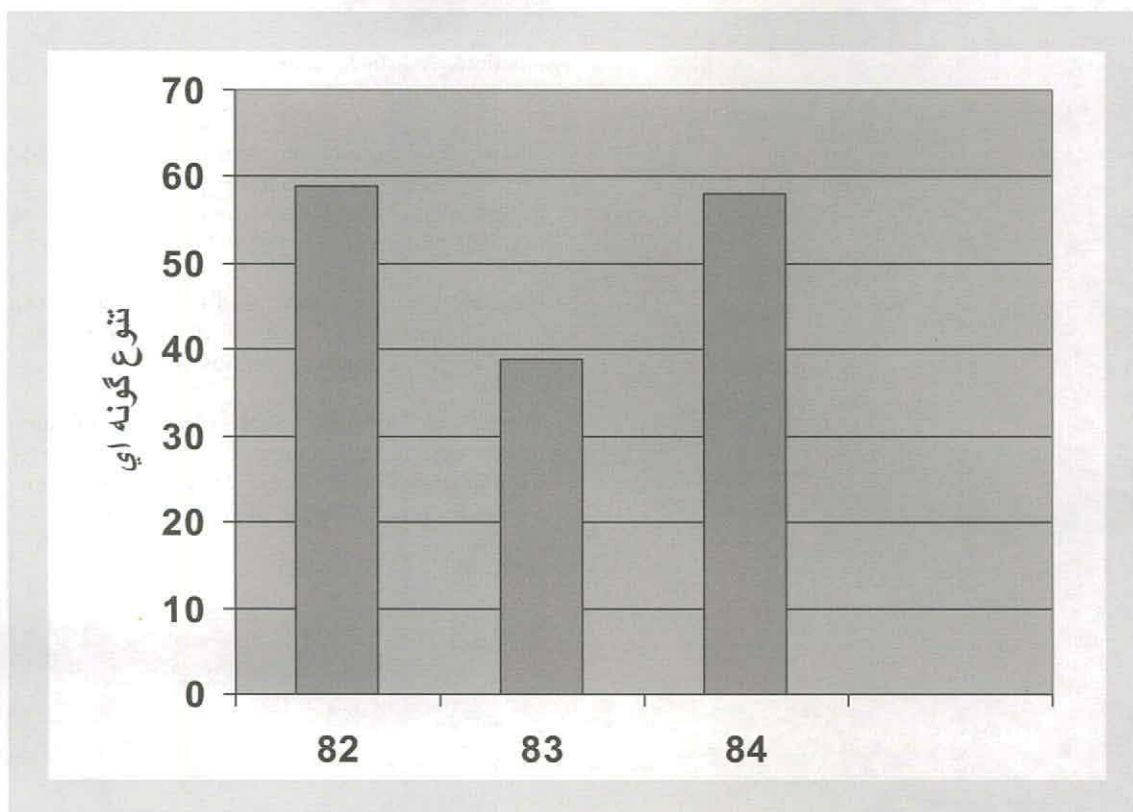
شکل ۴ - مقایسه تعداد کل گونه‌های شمارش شده نیمه زمستانه در آبندهای بارکوسرا - پایین رود پشت - کهنه رود پشت و ناصر کیاده در سالهای ۸۲ و ۸۳ و ۸۴

و حفاظت از پرندگان دو چندان می‌کند. همچنین مشاهده غاز خاکستری، غاز پازرد، غاز پیشانی سفید و غاز پیشانی سفید کوچک، که دو مورد آخر، اخیراً به ترتیب کم و بسیار کم شده و بلکه دیده نشده‌اند (فیروز، ۱۳۷۸) و سایر پرندگان مهاجر آبرزی و کنار آبرزی نشان دهنده اهمیت و نقش پارک ملی بوجاق برای زمستان‌گذرانی پرندگان مهاجر و بومی است لذا پیشنهاد می‌گردد:

- ۱- مرز پارک به خصوص در شرق رودخانه سفید رود مشخص و کانال و فنس کشی گردد.
- ۲- در فصل پائیز و زمستان زیستگاه‌های آبی منطقه گندم پاشی گردد.

این نتایج با نتایج حاصل از تحقیقات (بلمکی، ۱۳۸۳) در این خصوص همسو است. جدول شماره ۱ نشان می‌دهد که تنوع و جمعیت پرندگان در منطقه بوجاق (از رودخانه سفیدرود تا رودخانه اشمک) نسبت به سایر مناطق پارک هر ساله بیشترین تعداد را نشان می‌دهد که می‌توان دلیل آن را وسعت و زیستگاه‌های متنوع، وجود دو پاسگاه (امنیت) و عدم دسترسی آسان به منطقه اشاره نمود.

مشاهده ۶ گونه از پرندگان در خطر انقراض جهانی که ۳ گونه با نام‌های غاز پیشانی سفید کوچک، اردک بلوطی و عقاب تالابی در طبقه آسیب پذیر و ۳ گونه دیگر با نام‌های باکلان کوچک، عقاب دریایی دم سفید و ستقر سفید در فهرست پرندگان در معرض تهدید به انقراض اهمیت و نقش پارک ملی بوجاق را در حمایت



شکل ۵ - مقایسه تنوع پرندگان مهاجر و بومی شناسایی شده نیمه زمستانه در پارک ملی بوجاق در سالهای ۸۲ و ۸۳ و ۸۴

منابع

بلمکی، ب.، ب. بهروزی راد و ا. براتی (۱۳۸۳). میزان برداشت از جامعه پرندگان مهاجر آبی استان گیلان. مجله محیط شناسی، شماره ۳۶: ۴۱-۵۰.

بهروزی راد، ب.، ع. ر. بختیاری و ا. خالقی زاده (۱۳۸۱). بررسی تغییرات ماهانه تنوع و تراکم پرندگان آبی و کنار آبی در تالابهای سلکه و سیاکیشیم. مجله منابع طبیعی، شماره ۲: ۲۴۳-۲۵۷.

عاشوری، ع. (۱۳۸۴). مطالعه مقدماتی تنوع پرندگان پارک ملی بوجاق کیشهر. گزارش منتشر نشده اداره کل حفاظت محیط زیست استان گیلان.

فیروز، ا. (۱۳۷۸). حیات وحش ایران. تهران: مرکز نشر دانشگاهی.

Gooders, J. (2001). *Birds of Britain & Europe*, London: Wclv.

Hanna, k., J. Lindstrom and E. Ranta (1998). Assessing the impact of spring hunting on waterfowl populations, *Journal of zoological and Botanical*, 35: 195 – 204 .

Heinzel, H.R., S.r. Fitter and J. Parslow (1974) . *A field guide to the birds of Britain and Europe* . London : Collines .

Torres, R. (1995). Waterfowl Community Structure of languna santo Domingo (Cordoba) during an annual cycle. *Rev. Asoc. sci. Nat. Litor. st. Tome*, 26: 33-40.

