



علم محیط

فصلنامه علوم محیطی، دوره یازدهم، شماره ۱، بهار ۱۳۹۲

۸۱-۹۴

تأثیر چشم‌انداز و طراحی محیط‌های خوابگاهی بر میزان رضایت‌مندی دانشجویان (مطالعه موردی: خوابگاه‌های دانشجویی دختران دانشگاه حکیم سبزواری سبزوار)

هادی ندیمی^۱، محمد رضا فقیهی حبیب‌آبادی^۲، محمدتقی نظریور^{۳*}

^۱ استاد گروه معماری، دانشکده معماری و شهرسازی، دانشگاه شهید بهشتی، تهران

^۲ استادیار گروه آمار، دانشکده علوم ریاضی، دانشگاه شهید بهشتی، تهران

^۳ دانشجوی دکتری معماری، دانشکده معماری و شهرسازی، دانشگاه شهید بهشتی، تهران

تاریخ پذیرش: ۹۲/۱/۲۶

تاریخ دریافت: ۹۱/۶/۱۹

Impact of the Landscape and Design of Dormitory Environments on Student Satisfaction (Case Study: Girl student residences of the Hakim Sabzevari Sabzevar University)

Hadi Nadimi¹, Mohammad Reza Faghihi Habib Abadi²,
Mohammad Taghi Nazarpour^{3*}

¹Professor, Department of Architecture, Faculty of Architecture and Urban Planning, University of Shahid Beheshti, Tehran

²Assistant Professor, Department of Statistics Group, Faculty of Mathematical Sciences, University of Shahid Beheshti, Tehran

³PhD Student of Architecture, Faculty of Architecture and Urban Planning, University of Shahid Beheshti, Tehran

Abstract

Today's industrial and technological development has led human beings further away from nature. However, man has always been influenced by nature, and human nature has naturalistic tendencies. Many studies indicate a direct correlation between the levels of enjoyment of natural scenery and people's happiness. Various studies mention the benefits of natural landscapes as a therapy for daily stress, anxiety and depression. A student residence is often among the first environments a student experiences away from home. He/she will be required to spend a lot of time at this location and, therefore, its design and location are extremely important for student wellbeing. A more attractive environment will increase comfort and, thus, learning productivity. The purpose of this study is to investigate the impact of the landscape and design of residential environments on student satisfaction. To this end, the female student residences of the Hakim Sabzevari Sabzevar University were used as a case study. The methods used in this study are from the library and in the field. Using stratified sampling and random distribution, 663 questionnaires with three residential types, including a linear scheme, a central courtyard scheme and a flat scheme, each of which has a different view of nature and green space, were completed. The hypothesis of this study is that the environmental design and suitable landscaping of student residences can have a great effect on the wellbeing and comfort of students who live there, and lead to an increase in their sense of security and their feeling of "belonging". The results indicate that the majority of students prefer to see natural environments, untapped visions and perspectives, natural horizons, sunrises and sunsets, and green spaces around the residences. Therefore, it is suggested that natural landscape architecture should be an important principle in the design of student residential areas.

Keywords: Landscape, Design of Environment, View and Perspective, Satisfaction, Student Accommodation.

چکیده

گرچه توسعه صنعتی و زندگی ماشینی امروزه موجب دوری انسان از طبیعت شده اما انسان همواره از طبیعت تأثیر پذیرفته و فطرت انسانی دارای گرایشاتی طبیعت‌گرایانه است. مطالعات بسیاری حاکی از وجود ارتباط مستقیم میان میزان بهره‌مندی از مناظر طبیعی و ایجاد احساس رضایت در انسان است، به طوری که در برخی از مطالعات بهره‌مندی از مناظر طبیعی به‌عنوان درمان‌گر تنش‌های روزانه و اضطراب و افسردگی یاد شده است. خوابگاه‌های دانشجویی غالباً اولین محیطی به شمار می‌آیند که دانشجوی دور شده از کانون امن خانواده، در بدو ورود به فضای کسب علم و دانش از آن به‌عنوان محیطی آرامش‌بخش بهره می‌گیرد. لذا طراحی و محل استقرار خوابگاه‌های دانشجویی در کسب رضایت دانشجویان و افزایش بهره‌وری آنان از اهمیت به‌سزایی برخوردار است. هدف از پژوهش حاضر بررسی تأثیر چشم‌انداز و طراحی محیط‌های خوابگاهی بر میزان رضایت‌مندی دانشجویان است. بدین منظور از خوابگاه‌های دانشجویی دختران دانشگاه حکیم سبزواری به‌عنوان محدوده مطالعاتی استفاده شد. روش به کار گرفته شده در این پژوهش کتابخانه‌ای و میدانی است، و با استفاده از نمونه‌برداری طبقه‌ای و توزیع تصادفی، ۶۶۳ پرسش‌نامه در سه تیپ خوابگاهی شامل طرح خطی، طرح حیاط مرکزی و طرح آپارتمانی، که هریک از چشم‌انداز متفاوتی نسبت به طبیعت و فضای سبز برخوردارند، تکمیل شد. فرضیه مورد نظر در این پژوهش آن است که طراحی محیطی و ارائه چشم‌انداز مناسب در خوابگاه‌های دانشجویی می‌تواند در میزان سرزندگی و آرامش دانشجویان ساکن خوابگاه‌ها مؤثر باشد و به افزایش حس امنیت و تعلق آنان به محیط بینجامد. یافته‌های پژوهش حاکی از تمایل اکثریت دانشجویان به مشاهده محیط‌های طبیعی، چشم‌اندازهای بکر و دست‌نخورده، دید به افق دور دست طبیعی، دید به چشم‌انداز و طلوع و غروب خورشید، دید به محیط پیرامونی خوابگاه در قالب پارک، فضای سبز و محوطه‌سازی است. لذا پیشنهاد می‌شود بر خورداری خوابگاه‌های دانشجویی از چشم‌انداز طبیعی به‌عنوان یک اصل مهم در طراحی فضاهای خوابگاهی مدنظر قرار گیرد.

کلمات کلیدی: چشم‌انداز، طراحی محیط، دید و منظر، رضایت‌مندی، خوابگاه دانشجویی.

* Corresponding author. E-mail Address: M_Nazarpour@sbu.ac.ir

۱- مقدمه

اکوسیستم‌های طبیعی اغلب فرصت‌هایی برای بسط ادراکات روحانی و توسعه فکری انسان فراهم می‌کنند. از آنجا که طولانی‌ترین دوره تکامل بشر در محیط و بستری بکر و طبیعی رخ داده، کارکرد مغز انسان برای جمع‌آوری اطلاعات و داشتن احساس رفاه و رضایت، وابسته به درک مناظر طبیعی و الهام از طبیعت بوده است و بشر همواره از طبیعت در زمینه‌های مختلف علوم، فرهنگ و هنر الهام می‌گیرد [۱ و ۲].

قرآن کریم نیز به‌عنوان مقدس‌ترین متن دینی و کلام ناب و قطعی خداوند، صفحه آفرینش را پرده جمال و شکوه خداوند می‌داند و آرایش نظام هستی را پایه آرامش بشر معرفی می‌کند ... آنچه از دستور سپهری و فرمان آسمانی برمی‌آید، این است که تابلوی زیبای آفرینش امانتی الهی در دست بشر است [۳]. هم‌چنین در قرآن کریم نشانه‌های فراوانی از زیبایی ذکر شده است؛ آنجا که به کیفیت بارش باران و زنده شدن زمین، شکوفاشدن درختان، تأمین مواد غذایی، موجودات زنده و شکوفایی مناظر طبیعت اشاره می‌کند و به معرفی زیبایی‌های ماه، خورشید و ستارگان در آسمان می‌پردازد و خلقت زیباترین موجودات هستی یعنی انسان را متذکر می‌شود. هم‌چنین در قرآن کریم سفارش انسان به «سیر در زمین» شش بار تکرار شده است که می‌توان آن را ناشی از تأکید پروردگار متعال بر نیاز روح طبیعت‌گرای انسان به سیر در عالم هستی دانست [۴]. هم‌چنین از رسول گرامی اسلام (ص) نقل شده است که فرمودند: سه چیز مایه روشنی چشم است، نگاه به سبزه، نگاه به آب روان و نگاه به روی نیکو [۵].

در محیط‌های اکادمیک نیز مطالعات فراوانی در زمینه ارتباط و نقش منظر طبیعی در ارتقای حس رضایت‌مندی به انجام رسیده است. پالمر در ۱۹۷۸ بیان می‌دارد که جست‌وجو و کنکاش در میزان تمایلات زیبایی‌شناختی و جنبه‌های بصری نشان می‌دهد که اروپاییان و آمریکاییان به مناظر طبیعی، در مقایسه با چشم‌اندازهای شهری فاقد عناصر طبیعی، تمایل شدیدی دارند [۶]. هم‌چنین نتایج حاصل از بررسی انجام‌شده توسط اولریچ (۱۹۸۱) نشان می‌دهد که مشاهده مناظر طبیعی منجر به ایجاد حس طراوت و احساس سرخوشی در انسان شده و در حذف یا کاهش تنش و افسردگی و

اضطراب نقش به‌سزایی دارد [۷]. از اولریچ پژوهش دیگری در سال ۱۹۸۴ در مجله *science* به چاپ رسیده که نشان می‌دهد بهره‌مندی از چشم‌انداز طبیعی برای بیمارانی که تحت عمل جراحی قرار گرفته‌اند موجب تسریع در بهبود و کاهش دوران نقاهت آنان می‌شود [۸].

میزان تأثیر محیط و حتی کالبد و ساختار فیزیکی خوابگاه بر انسان‌ها (دانشجویان) نسبی است. در ارزیابی اقامت‌گاه‌های دانشجویی دریافتیم که رضایت کامل، با نقش معمارانه آن نسبتاً بی‌ارتباط است و بیشتر با خصوصیات احساس ساختمان، معانی و جنبه‌های خاص مثبت و منفی آن مربوط است [۹].

هماهنگی شرایط محیطی با هویت شخصی که در محیط سکنی می‌گزینند از ضروریاتی است که منجر به هماهنگی شخص با شرایط محیطی می‌شود. برای رسیدن به این هدف لازم است از یک سو تنوع فضاها در نظر گرفته شود تا از این طریق گوناگونی تجربیات امکان پذیر شود و از سوی دیگر لازم است تا در نسبت میان فضاهای خصوصی، نیمه‌عمومی و عمومی دقت فراوانی به خرج دهیم چرا که بیشترین آثار منفی روانی بر افراد، در نتیجه کمبود امکان تماس غیر اجباری بین آنان، یا به عکس زیاد بودن تماس‌های ناخواسته و گریزناپذیر است. این نقص بیشتر در نتیجه اشتباهات طراحان ساختمان‌ها روی می‌دهد [۱۰]. طراحی محیطی معنادار و هدف‌مند در هدایت و جهت‌دهی افکار و روحیات دانشجویان مؤثر است. طراحان معماری و شهرسازی می‌توانند با خلاقیت و ابتکار خود، محیطی معنادارتر و با ارزش‌تر از یک پناهگاه یا سکونت‌گاه موقت خلق کنند.

سکونت بیان‌گر برقراری پیوندی پرمعنا بین انسان و محیطی مفروض است. این پیوند از تلاش برای هویت یافتن، یعنی به مکانی تعلق داشتن، ناشی شده است. بدین ترتیب، انسان زمانی بر خود وقوف می‌یابد که مسکن گزیده و در نتیجه هستی خود در جهان را تثبیت کرده باشد [۱۱].

به تعبیر بیلز، محیط کالبدی و تغییراتی که در آن صورت می‌گیرد، یکی از عوامل تعیین‌کننده وضعیت روحی و عاطفی افراد است [۱۲]. لازم به ذکر است که این تأثیر جنبه احتمال دارد و میزان تأثیر آن بر عموم استفاده‌کنندگان و ذی‌نفعان نسبتاً زیاد است. در خصوص

بررسی سوابق و ادبیات موضوع، با یافتن بستری مناسب برای این امر کار میدانی را آغاز و براساس انجام کار میدانی، تنظیم پرسش‌نامه، مصاحبه حضوری، حضور در صحنه (مشاهده مستقیم) و بررسی و تحلیل تخصصی محتوای فضاهای ساخته شده و محیط‌های پیرامونی به نتایج قابل قبولی دست یابیم.

روش‌های انجام این پژوهش عبارت است از:

- روش کتابخانه‌ای، شامل بررسی و مطالعه مقالات، کتب، و نشریات موجود؛ و نیز مراجعه به اینترنت.
 - روش کیفی، شامل مصاحبه، مشاهده و بازدید از خوابگاه‌های دانشجویی؛ مشاهده وضعیت کالبدی موجود خوابگاه‌ها؛ تهیه عکس و نقشه‌ها؛ مصاحبه با دانشجویان ساکن و مصاحبه با سرپرستان خوابگاه‌ها.
 - روش کمی، شامل مطالعه موردی خوابگاه‌های دختران دانشگاه حکیم سبزواری در شهرستان سبزوار.
- پرسش‌نامه پژوهش کمی این پژوهش عبارت است از: «نیازسنجی و تمایلات فضای کالبدی خوابگاه دانشجویان» با هدف دریافت نظرات غالب و ارجح دانشجویان.

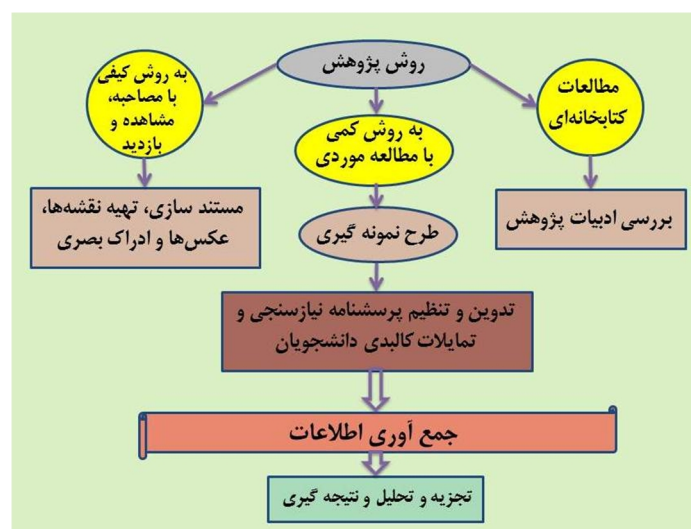
دانشجویان دانشگاه‌ها می‌توان گفت که این موضوع تأثیر ملموس و محسوسی در پیشرفت تحصیلی و سلامت عمومی آنان خواهد داشت.

چنان که مطرح شد تاکنون تحقیقات متعددی در زمینه روان‌شناسی محیط و تأثیر آن بر الگوهای رفتاری، میزان رضایتمندی و سلامت عمومی شهروندان انجام شده است اما، تعداد این تحقیقات برای خوابگاه‌های دانشجویی و تأثیر آن بر دانشجویان دانشگاه‌ها بسیار محدود است. با بررسی‌های نگارنده در خصوص پژوهش‌های انجام شده در داخل کشور ملاحظه می‌شود که تاکنون پژوهشی در خوابگاه‌های دانشگاه‌های شهرهای مختلف کشور در خصوص تأثیر چشم‌انداز و طراحی محیط‌های خوابگاهی بر میزان رضایتمندی دانشجویان صورت نگرفته است. در این مقاله سعی بر آن است تا با استفاده از تحلیل نتایج حاصل از پرسش‌نامه‌ها و مصاحبه حضوری با دانشجویان، میزان اهمیت محیط‌ها و چشم‌اندازهای طبیعی در کسب رضایت دانشجویان از محیط‌های خوابگاهی برآورد شود.

۲- مواد و روش‌ها

در این پژوهش ضمن تبیین پدیده‌های وابسته به موضوع، صرفاً به توصیف آن بسنده نمی‌شود و روش اصلی مورد استفاده اکتشافی و تحلیلی است. برای دستیابی به این که آیا چشم‌انداز و طراحی محیط‌های خوابگاهی می‌تواند فضای مناسب و خوبی برای دانشجویان باشد و بر میزان رضایتمندی آنان تأثیرگذار باشد، ضرورت دارد ضمن

۱-۲- مبانی نظری مربوط به محیط و روان‌شناسی محیطی محیط مفهومی است پیچیده، و ترکیبی از ابعاد متنوع فیزیکی و زیستی، جغرافیایی و تاریخی، مکانی و فضایی، معماری و شهرسازی، اجتماعی و فرهنگی و ... [۱۳]. رفتار و تجارب انسان را نمی‌توان بدون توجه به شرایط محیطی و به‌طور مستقل و جداگانه مورد بررسی قرار داد.



شکل ۱- روش‌شناسی پژوهش

بسیاری از خصوصیات محیط بر حواس زیست‌شناختی انسان تأثیر می‌گذارد و موجب رضایت یا عدم رضایت وی می‌شود. از جمله این خصوصیات می‌توان به گرما و سرما و سروصدا اشاره کرد. اما عوامل ظاهری محیط نقش مهم دیگری نیز ایفاء می‌کنند و آن انتقال اطلاعات گوناگون است که می‌تواند اساس و مبنای اعمال انسانی قرار گیرد. چنانچه این اطلاعات غلط یا مبهم باشد مسلماً دستیابی به مقاصد مورد نظر به‌خوبی صورت نمی‌گیرد. محیط وسیله ارتباط اجتماعی است و از این طریق، انسان اطلاعات، ارزش‌ها، احساسات و رفتارهای مطلوب را به دیگران منتقل می‌کند. شواهدی در دست است که نشان می‌دهد شکل محیط می‌تواند بر رشد افراد تأثیر مثبت یا منفی داشته باشد [۱۷].

۲-۲- بررسی تحلیلی عمومی چشم‌انداز و طراحی محیط چشم‌انداز - و یا به عبارتی منظر، منظر بصری، دیدگاه و منظره قابل رؤیت - پدیده و واقعیتی است که توسط بینندگان دیده می‌شود و غالباً به مفهوم دید به بیرون ساختمان و فضای باز به کار می‌رود. البته دید انسان محدود است و نمی‌تواند همه مناظر موجود در محیط اطراف خود را یکجا ملاحظه کند. با توجه به این که زاویه دید انسان‌ها تا حدودی متفاوت است، منظره طبیعی برای افراد یکسان نیست. منظر در کلیات برای افراد مختلف، مشابه تلقی می‌شود ولی در جزئیات متفاوت است. به‌طور کلی مناظر طبیعی به دلیل تنوع رنگ، شکل، نور و سایه، احجام و تأثیر زمان (حتی در حد چند ثانیه) بر فرم و شکل آن‌ها، و تغییر شکل و نور و سایه و رنگ (ولو اندک) عامل طراوت و تازگی، بدیع بودن و زیبایی هستند.

منظور از چشم‌انداز، ارائه یک‌سری دید و منظر از عناصر و عوامل طبیعی و مصنوعی (انسان‌ساخت) محیطی است که از یک نقطه برای انسان قابل رؤیت است. دیدن مناظر زیبا و درک شرایط محیطی در مقیاس کلان شامل ترکیب کلی بافت محیط اعم از افق وسیع و دید گسترده به دور دست‌ها، توده‌ها و احجام کلی، فضاهای باز است و در مقیاس متوسط، شکل کلی خط آسمان و قالب کلی ساختار شهری و طبیعت، تشخیص کلیات رنگ و نور و بالتبع سایه و روشن‌های محیط و تشخیص نسبی عناصر انسان‌ساخت با توجه به فاصله آنها از شخص ناظر است، و

روان‌شناسان محیط و متخصصین رشته «روان‌شناسی محیطی» از جمله افرادی هستند که با ابراز علاقه نسبت به بررسی کیفیت تأثیرگذاری محیط و تعامل مردم با محیط، به نظریه‌پردازی در این خصوص پرداختند. روان‌شناسی محیط نوع و نحوه تعامل انسان‌ها با فضای فیزیکی پیرامونی را مورد مطالعه و بررسی قرار می‌دهد. به‌عبارت دیگر روان‌شناسی محیط، شاخه‌ای از روان‌شناسی است که نوع رابطه فرد با محیط را بررسی می‌کند [۱۴].

«سکونت‌گاه خوب» به محیطی اطلاق می‌شود که سلامت و بهزیستی افراد و بقاء موجودات زنده را تأمین کند. البته میزان ارزشی که برای سلامتی و بقاء شخص می‌توان قائل شد، از محلی به محل دیگر متفاوت است. ویترو ویوس یک قرن قبل از میلاد مسیح، قواعدی برای برنامه‌ریزی و طراحی سکونت‌گاه‌های سالم تدوین کرد. برای این کار، او دانش مربوط به زمان بستیار قدیم‌تری را نیز جمع‌آوری کرد. به‌همین ترتیب کتب هند باستان نیز از سلامتی در طراحی سکونت‌گاه صحبت می‌کنند؛ هم‌چنین بیشتر قواعد و قوانین هندوچین، مربوط به اقلیم و آلودگی‌های مرئی هستند [۱۵].

در معماری و شهرسازی به سبک باروک، بر دید به بیرون و دور دست (افق) بسیار تأکید می‌شد. خوابگاه پادشاه لویی چهاردهم در کاخ ورسای فرانسه، رو به طرف شرق و رو به آفتاب درخشان قرار داشت، و در پایان روز نیز در امتداد غربی محور همین کاخ خورشید غروب می‌کرد. در این کاخ طلوع و غروب نیز با مراسم مخصوص سلام صبحگاهی و مراسم شامگاهی بدرقه می‌شد. باغ و فضای گول‌آسای بیرونی قصر وسیله‌ای برای تعمیر ایده بی‌کران و خاص «معماری باروک» به خارج از فضای قصر بود [۱۶].

ملاحظه می‌شود که فکر «دید و چشم‌انداز به طبیعت» در طراحی سکونت‌گاه‌ها به تدریج در طول تاریخ گسترش یافته و از قصر پادشاهان به کاخ اشراف، و در مرحله بعد به خانه‌های داخل باغ متعلق به ثروتمندان و نهایتاً به‌عنوان نهضتی در قالب ویلاسازی در بیلاقات و سواحل دریاها و حتی در داخل فضاهای شهرهای بزرگ با ساخت خانه‌های حیاطدار و طبقات فوقانی برج‌های مسکونی جلوه می‌کنند. بدین‌سان بشر صنعتی و فراصنعتی میل به طبیعت و چشم‌انداز بی‌نهایت را جزء آرزوهای دست‌یافتنی در واحدهای مسکونی خود تلقی می‌کند.

وقایع و درک عمومی از فضای شهری، معادل ۷۰ - ۱۰۰ متر است [۱۹].

لینچ (۱۹۶۲) فاصله ۲۵ متر را به عنوان بعد و مسافتی راحت و مناسب در یک زمینه اجتماعی معرفی می کند. به نظر کوین لینچ، بعد و فاصله بیش از ۱۱۰ متر، به ندرت در فضاهای شهری خوب یافت می شود [۲۰]. بنابراین هرچه وسعت دید و منظر محدودتر باشد و محصوریت فضا بیشتر شود، انسان احساس تنگی و محدودیت بیشتری می کند و چون تنوع دید نیز کم می شود، لذا دقت نظر و توجه بیشتری به جزئیات می کند. یکنواختی منظر هم کسل کننده است و در نتیجه، در بلندمدت موجب دلتنگی و خستگی و ناراحتی فرد ناظر می شود به نحوی که در نظرخواهی ها متوجه می شویم نارضایتی خود را از چنین فضا و منظر محدود و تنگ اعلام می کند و در مقایسه، دید وسیع، منظر و چشم انداز در مقیاس کلان را بسیار زیباتر و با ارزش تر اعلام خواهند کرد. هدف اصلی طراحی منظر در محیط های دانشگاه، تقویت حس یک منطقه علمی کامل و یکپارچه به همراه چشم اندازها، محدوده ها، لبه ها، دروازه ها، ورودی و سلسله مراتب فضایی است ... این رویکرد در آمریکا متعلق به جفرسون و اولمستد بود که فرانک لوید رایت در طراحی کالج جنوبی فلوریدا (۱۹۴۶) آن را احیا کرد ... رسالت ویژه ای که منظر ایفا می کند این است که طبیعت را وارد زندگی دانشجویان می کند. چنان که جامعه با فشار روانی بالای محیطی مواجه است، از طریق طراحی منظر محوطه می توان به نحو مؤثری نظارت بر اراضی و منابع طبیعی را در کانون توجه دانشجویان قرار داد. طبیعت به صورت بالقوه هم الهام بخش تفکر و اندیشه بود و هم شامل رویکردهایی پایدار است [۲۱].

۲-۳- مطالعه موردی بررسی رضایت مندی دانشجویان

دختر از خوابگاه های دانشجویی دانشگاه حکیم سبزواری جامعه آماری این پژوهش، دانشجویان دختر مستقر در خوابگاه دانشجویی واقع در سایت اصلی دانشگاه حکیم سبزواری است. دانشجویان جامعه آماری این پژوهش، در مقاطع تحصیلی کارشناسی و کارشناسی ارشد به تحصیل در رشته های مختلف مشغول اند.

در مقیاس کوچک، تشخیص دقیق تر عناصر فوق الذکر و توجه بیشتر به جزئیات از قبیل جنس عناصر، تشخیص نرمی و زبری آنها، کیفیت مصالح، برجستگی ها، تشخیص رنگ های مختلف و طیف آنها و ... مطرح می شود. در ادامه این مطالب با تفصیل بیشتر ارائه می شود.

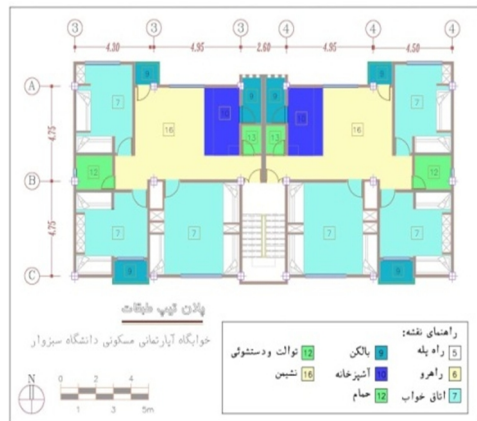
در چشم انداز با مقیاس کلان، غالباً درک زیبایی فقط در حد کلیات مطرح و میسر است. میل دید به افق و بی نهایت و تنوع زمینه های مختلف در مقیاس های بزرگ، ذهن انسان را از تنگی و محدودیت خارج می سازد و احساس آزادی، پرواز، حرکت و کوچ را تداعی می کند. اتصال به بی نهایت جزئی از دیدگاه توحیدی تلقی می شود و با فطرت انسان سازگار است، لذا درک آن به مفهوم شناخت تجلی زیبایی های با ارزش و مطلوب انسان است، و زشتی ها در این مقیاس کم تر به چشم می آید، بلکه همه چیز خلقت، زیبا و طبیعی جلوه می کند.

در مقیاس متوسط چشم انداز، انسان متوجه فضاهای شهری، خیابان ها، بدنه های ساختمانی، درختان و فضاهای سبز شده و اجزای اصلی منظر شهری و طبیعی را مشاهده می کند. در این مقیاس به دلیل تشخیص بیشتر و واضح تر عناصر و تا حدودی جزئیات، دقت انسان بالاتر می رود و در نتیجه قادر به تفکیک زیبایی ها از زشتی هاست. چشم غیر مسلح قادر است مقادیر مشابهی از اطلاعات را از شعاع یکصدیاردی (۹۰ متری) جمع آوری بکند و حتی در فاصله یک مایلی (۱۶۰۰ متری) هم برای ایجاد عکس العمل در انسان کارایی کافی دارد. [۱۸].

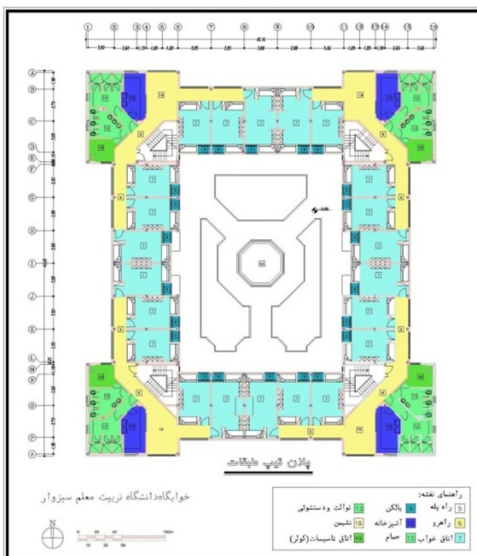
در چشم انداز با مقیاس خرد و در فاصله نزدیک به شخص ناظر، به دلیل محدودیت دید و متمرکز شدن بر اجزای عناصر شهری و عمدتاً مصالح ساختمانی، دقت تشخیص خیلی بالاتر می رود. بنابراین زشتی های موجود در آن عناصر و اشکالات و نواقص کار بیشتر جلوه و بروز می کند. دلیل این امر آن است که انسان توقع دارد همه عناصر موجود، زیبا، مطلوب و با کیفیت خوب باشند و آن را ضروری و بدیهی می داند و در نتیجه به دنبال کشف نازیبایی ها و نواقص است و آنها را مطرح خواهد کرد. بیشترین فاصله برای دیدن و تشخیص حالات چهره برابر ۲۰ تا ۲۵ متر، و بیشترین فاصله برای دیدن



شکل ۲- سایت خوابگاه دانشجویان دختران دانشگاه حکیم سبزواری



شکل ۳- پلان معماری (سمت راست) و عکس (سمت چپ)، خوابگاه دانشجویی دختران،



شکل ۴- عکس (سمت راست) و پلان معماری (سمت چپ) خوابگاه دانشجویی دختران، (تیپ حیاط مرکزی) دانشگاه حکیم سبزواری

خوابگاه دانشجویی به‌عنوان یک طبقه، استفاده شد و در هر طبقه اقدام به نمونه‌گیری تصادفی شد. معیارهای انتخاب این دانشگاه و این دسته از خوابگاه‌های دانشجویی (خوابگاه خطی)، شامل اتاق‌های چهارنفره در دو طرف یک راهروی طویل؛ خوابگاه حیاط مرکزی، شامل اتاق‌های خواب چهارنفره و شش‌نفره در یک طرف راهرو که در چهار جهت ساختمان دور می‌زند؛ و خوابگاه آپارتمانی که شبیه واحدهای مسکونی است) به‌عنوان جامعه آماری، شناخت محقق، مشابهت زیاد فضاهای کالبدی خوابگاه، یکسان نبودن نقشه‌ها اما در عین حال شباهت‌های فضای کالبدی و همسانی برخی عوامل تأثیرگذار در آنها، و همچنین روحیه همکاری مدیریت طرح و برنامه و مدیریت طرح‌های عمرانی دانشگاه در تکمیل و جمع‌آوری داده‌های پژوهش است.

در بررسی جامعه آماری باید گفت که در پیمایش، معمولاً پرسش از همه پاسخ‌گویان بالقوه، عملی نیست. معمولاً نتیجه‌گیری مبتنی بر بخشی از کل می‌تواند به‌طور شگرفی دقیق باشد. این عمل روال استاندارد حیات اجتماعی و اقتصادی روزمره، و همچنین شاخه‌های مختلف کار عملی است. در چنین مواردی که داده‌ها جزئی است — و نه کامل — و برای توصیف کل مجموعه به کار می‌رود، این جزء را نمونه و کل مجموعه را جمعیت یا جامعه آماری می‌نامیم. معمول‌ترین شیوه‌های نمونه‌گیری عبارت‌اند از: تصادفی ساده، طبقه‌بندی شده، خوشه‌ای و سیستماتیک [۲۲]. در این پژوهش، با توجه به وجود سه تیپ خوابگاه دانشجویی مشخص در دانشگاه حکیم سبزواری، از روش نمونه‌گیری طبقه‌بندی شده، با در نظر گرفتن هر تیپ



شکل ۵- پلان معماری طبقات اول الی سوم خوابگاه دانشجویی دختران (تیپ خطی) دانشگاه حکیم سبزواری تیپ مسکونی) دانشگاه حکیم سبزواری



شکل ۶- نمای خوابگاه دانشجویی دختران (تیپ خطی) دانشگاه حکیم سبزواری

که در آن
 $n =$ اندازه نمونه؛
 $Z_{\alpha} =$ مقدار متغیر نرمال استاندارد، که در سطح
 اطمینان ۰/۹۵ برابر ۱/۹۶ است؛
 $\varepsilon =$ حداکثر خطای قابل قبول که در این مطالعه، معادل
 ۰/۰۵ فرض شده است؛
 $N =$ اندازه جامعه؛
 $P =$ احتمال موفقیت که معادل ۰/۵ فرض شده است؛
 $q =$ احتمال شکست که معادل ۰/۵ فرض شده است.

۲-۴-۲- محاسبه اندازه نمونه برای جامعه خوابگاه خطی:

$$n = \frac{364 \times (1.96)^2 \times 0.5 \times 0.5}{363 \times (0.05)^2 + (1.96)^2 \times 0.5 \times 0.5} = 187$$

۲-۴-۳- محاسبه اندازه نمونه برای جامعه خوابگاه حیاط
 مرکزی:

$$n = \frac{528 \times (1.96)^2 \times 0.5 \times 0.5}{527 \times (0.05)^2 + (1.96)^2 \times 0.5 \times 0.5} = 222$$

۲-۴-۴- محاسبه اندازه نمونه برای جامعه خوابگاه
 مسکونی (آپارتمانی):

$$n = \frac{672 \times (1.96)^2 \times 0.5 \times 0.5}{671 \times (0.05)^2 + (1.96)^2 \times 0.5 \times 0.5} = 245$$

طبق محاسبات بالا، اندازه نمونه برای هر طبقه آماری
 را می‌توان در جدول ۱ مشاهده کرد.

۲-۴-۵- روش نمونه‌گیری

فرایند انتخاب یک نمونه از جامعه تعریف شده را با این
 هدف که آن نمونه دقیقاً معرف جامعه مورد نظر باشد
 «نمونه‌گیری» می‌گویند [۲۶]. در جامعه آماری این
 پژوهش، در هر طبقه انتخابی (تیپ خوابگاهی) از روش
 نمونه‌گیری تصادفی استفاده شده است.

برای نمونه‌گیری و پرکردن پرسش‌نامه‌ها، محقق ابتدا آنها را
 به سه دسته تقسیم کرده و در بین دانشجویانی که در
 خوابگاه‌های خطی، حیاط مرکزی و مسکونی (آپارتمانی)
 اسکان داده شده بودند بنابر اندازه نمونه به دست آمده،

میانگین سنی افراد جامعه آماری در این پژوهش
 ۲۰/۵۵ سال است (کم‌ترین سن ۱۸ سال با جمعیت ۴۱
 نفر دانشجوی، و بیشترین سن ۲۶ تا ۳۰ سال با جمعیت ۶
 نفر دانشجوی). حداقل و حداکثر ترم‌های ساکن در خوابگاه
 به ترتیب ۱ و ۹ ترم بوده است. لازم به ذکر است که
 متوسط مدت سکونت در خوابگاه ۴/۳۳ ترم به دست آمده
 است. رشته‌های تحصیلی جامعه آماری پژوهش عبارت
 است از: علوم انسانی (۰/۶۰)، علوم پایه (۰/۳۴)، فنی -
 مهندسی (۰/۴) و هنر (۰/۲).

۲-۴-۲- تعیین اندازه نمونه

نمونه عبارت است از تعدادی از افراد جامعه که صفات آنها
 با صفات جامعه مشابهت دارد، معرف جامعه اند و از تجانس
 و همگنی با افراد جامعه برخوردارند [۲۳].

لذا محقق به منظور گردآوری داده‌ها برای
 تصمیم‌گیری، اقدام به نمونه‌گیری کرده و با انتخاب اندازه
 نمونه مناسب، نتایج حاصله را با سطح اطمینان ۰/۹۵ به
 کل جامعه آماری تعمیم داده است.

واحدهای نمونه‌گیری گردابه‌های نامتداخل
 عنصرهایی از جامعه هستند که اجتماع آنها کل جامعه را
 تشکیل می‌دهد [۲۴]. تعیین اندازه نمونه یکی از
 اساسی‌ترین و مشکل‌ترین گام‌های هر تحقیق میدانی است
 و دقت در تعیین اندازه نمونه متضمن صحت تعمیم و
 نتیجه‌گیری است. در تعیین اندازه نمونه، برای برآورد
 نسبت تکرارهای متوالی یک آزمایش یا مشاهده را مورد
 بررسی قرار می‌دهیم و هر تکرار را یک امتحان می‌نامیم.
 به علاوه فرض می‌کنیم که برای هر امتحان فقط دو برآمد
 ممکن (برآورد نسبت افراد دارای صفت مورد نظر، و افراد
 فاقد صفت مورد نظر) وجود دارد و مرسوم است که یکی از
 آنها را موفقیت (با احتمال p) و دیگری را شکست (با
 احتمال q) بنامیم ($p+q=1$).

۲-۴-۱- فرمول تعیین اندازه نمونه با جامعه محدود [۲۵]

بدین ترتیب تعداد کل نمونه با فرض جامعه آماری محدود،
 در سطح اطمینان ۰/۹۵ به صورت زیر محاسبه شد:

$$n = \frac{N * \left(Z\alpha/2\right)^2 * pq}{(N-1) * (\varepsilon)^2 + \left(Z\alpha/2\right)^2 * pq}$$

جدول ۱- اندازه نمونه در هر طبقه آماری

عناوین طبقات	دانشجویان خوابگاه خطی	دانشجویان خوابگاه حیاط مرکزی	دانشجویان خوابگاه مسکونی (آپارتمانی)	جمع
ظرفیت ساکن «نفر»	۳۶۴	۵۲۸	۶۷۲	۱۵۶۴
اندازه نمونه «نفر»	۱۷۸	۲۲۲	۲۴۵	۶۴۵
پرسش‌نامه‌های توزیع شده	۲۳۳	۳۴۰	۴۳۰	۱۰۰۳
پرسش‌نامه‌های تکمیل شده	۱۷۴	۱۹۶	۲۶۳	۶۶۳

جدول ۲- ترجیحات دانشجویان برای محل استقرار خوابگاه

عنوان سؤال ۱	نوع خوابگاه	ارزیابی گزینه‌های انتخابی		
		خوابگاه در فاصله دور از دانشگاه (داخل شهر)	خوابگاه در فاصله نزدیک به دانشگاه (داخل شهر)	خوابگاه در محوطه دانشگاه
کدامیک از گزینه‌های زیر را برای محل استقرار خوابگاه ترجیح می‌دهید؟	طرح معماری خطی	۲٪	۱۱٪	۸۷٪
	طرح معماری حیاط مرکزی	۳٪	۱۲٪	۸۵٪
	طرح معماری مسکونی	۱۲٪	۹٪	۷۹٪

درصدی از کل (۱۰۰٪) تنظیم و سپس نسبت به تحلیل نتایج اقدام شد.

جدول ۲ نشان‌گر این موضوع است که اکثر دانشجویان (۷۹٪ تا ۸۷٪) ترجیح می‌دهند محل استقرار خوابگاه در محوطه دانشگاه باشد. با توجه به وسعت ۲۲۰ هکتاری، سایت دانشگاه حکیم سبزواری که در شمال شهر سبزواری و در کیلومتر ۹ جاده قدیم اسفراین واقع شده، دارای دید و منظر مناسب و وسیع خوابگاه‌ها نسبت به محوطه اطراف و فضاهای سبز، در مقایسه با فضاهای خوابگاهی خودگردان و بخش خصوصی مستقر در داخل شهر است که دید و منظر محدودی دارند. این آمار و ارقام بیان‌گر رضایت‌مندی دانشجویان مبنی بر استفاده از خوابگاه‌های دانشجویی در سایت اصلی دانشگاه است.

به ترتیب تعداد ۱۸۷، ۲۲۲ و ۲۴۵ نفر دانشجویان به صورت تصادفی انتخاب و طی چند روز متوالی به آنها مراجعه شد و پرسش‌نامه برای پاسخ‌گویی در اختیار آنها قرار گرفت.

ضمناً به دلیل احتمال افت آزمودنی، به ترتیب تعداد ۲۳۳، ۳۴۰، ۴۳۰ پرسش‌نامه بین دانشجویان پخش شد تا در صورت حذف پرسش‌نامه‌های ناقص، تعداد پرسش‌نامه‌های باقی‌مانده از حجم قابل قبولی در مقایسه با اندازه نمونه برخوردار شود.

۳- نتایج و بحث

با بررسی پاسخ‌های داده‌شده توسط دانشجویان دختر مستقر در خوابگاه‌های دانشگاه حکیم سبزواری، ابتدا جداول ارزیابی هر سؤال در سه تیپ خوابگاه دانشجویی ارائه و در آن گزینه‌های انتخابی دانشجویان به صورت

جدول ۳- ترجیح دانشجویان نسبت به اتاق خوابگاه

عنوان سؤال شماره ۲	نوع خوابگاه	ارزیابی گزینه‌های انتخابی		
		با پنجره رو به جنوب	با پنجره رو به شمال	با پنجره رو به شرق
در شرایط مساوی کدام اتاق خوابگاه را ترجیح می‌دهید؟	طرح معماری خطی	۲۷٪	۵۷٪	۱۶٪
	طرح معماری حیاط مرکزی	۳۱٪	۳۶٪	۳۳٪
	طرح معماری مسکونی	۲۳٪	۶۳٪	۱۴٪

جدول ۳ نشان می‌دهد که طرح معماری خوابگاه‌ها (سه تیپ)، وضعیت استقرار و وضعیت محیط اطراف آن‌ها، در انتخاب دانشجویان مؤثر و معنادار است. در طرح معماری خوابگاه خطی و خوابگاه مسکونی که پنجره‌ها رو به فضاهای باز تعبیه شده‌اند، اکثریت پاسخ (۵۷٪ تا ۶۳٪) پنجره رو به شمال انتخاب شده است؛ یعنی نور و دید و منظر رو به شمال را ترجیح دادند. این نکته در طراحی موقعیت خوابگاه در سایت اصلی دانشگاه و وضعیت اقلیم (گرم و خشک) منطقه مثبت ارزیابی می‌شود، و بیان‌گر رضایت‌مندی دانشجویان از طراحی اتاق‌های خوابگاه با نور شمال، و سپس استفاده از نور جنوب است. با کمی دقت در نقشه معماری طرح خوابگاه مسکونی درمی‌یابیم که اکثریت اتاق‌هایی که نور جنوب و دید و اشراف به خارج از سایت اصلی دانشگاه دارند (بلوک‌های جنوبی خوابگاه‌های مسکونی)، تمایل خود را به نور شمال و حیاط اصلی مجموعه خوابگاه بیان کردند. در خوابگاه‌های حیاط مرکزی، به دلیل این که دید از اتاق‌ها صرفاً به حیاط مرکزی معطوف است و از پنجره هیچ اتاقی نمی‌توان به فضای باز و بیرونی نظر کرد، (دید و منظر محدود و تقریباً یکسان می‌شود)، لذا پاسخ به سؤال تقریباً یکسان است. ۳۵٪ نور شمال و ۳۵٪ نور جنوب و ۳۰٪ نور شرق را انتخاب و ترجیح دادند.

با توجه به جدول شماره ۴ می‌توان استنباط کرد: اکثریت جامعه آماری دانشجویان (۷۸٪ تا ۹۸٪) ترجیح می‌دهند که به فضای باز دید داشته باشند. این مسئله در خوابگاه‌های تیپ خطی و آپارتمانی (با توجه به دید مستقیم اتاق‌ها به محیط باز) بدیهی جلوه می‌کند، ولی در خصوص خوابگاه‌های تیپ حیاط مرکزی، از عدم رضایت دانشجویان از دید محدود و بسته به داخل و حیاط مرکزی حکایت می‌کند. بنابراین می‌شود این‌گونه تحلیل کرد که چنانچه سایت دانشگاهی وسیع باشد و مزاحمت دید و اشرافیت به اتاق‌ها مطرح نباشد، دانشجویان دختر به استفاده از طرح خوابگاه‌هایی با دید به فضای باز و وسیع گرایش دارند. جدول ۵ بر این نکته تأکید دارد که اکثریت جامعه آماری دانشجویان (۹۱٪ تا ۹۴٪) ترجیح می‌دهند بالکن اختصاصی داشته باشند؛ یعنی «موافق» یا «کلاً موافق» وجود بالکن اختصاصی هستند. به بیان دیگر اکثریت قاطع دانشجویان، رضایت‌مندی خود را از طراحی و اجرای بالکن اعلام داشته‌اند. احساس نیاز به بالکن را می‌توان ناشی از تمایل بیشتر دانشجویان به طبیعت و احساس رضایت ناشی از حضور در فضای باز دانست. تحلیل نیاز به بالکن و کاربری‌های مورد نظر در سؤال بعدی (سؤال ۵) بررسی خواهد شد.

جدول ۴- تمایل دانشجویان به برخورداری از دید فضای باز

ارزیابی گزینه‌های انتخابی			نوع خوابگاه	عنوان سؤال شماره ۳
جمع	دید به فضای باز	دید به حیاط مرکزی		
۱۰۰٪	۹۸٪	۲٪	طرح معماری خطی	کدام گزینه زیر مورد علاقه شما در فضای اتاق خوابگاه است؟
۱۰۰٪	۷۸٪	۲۲٪	طرح معماری حیاط مرکزی	
۱۰۰٪	۸۷٪	۱۳٪	طرح معماری مسکونی	

جدول ۵- احساس نیاز دانشجویان به بالکن

ارزیابی گزینه‌های انتخابی					نوع خوابگاه	عنوان سؤال شماره ۴
جمع	کلاً مخالف	مخالف	خنثی	موافق		
۱۰۰٪	۲٪	۰٪	۴٪	۲۵٪	۶۹٪	نیاز شما در خوابگاه به بالکن اختصاصی چگونه است؟
۱۰۰٪	۱٪	۱٪	۵٪	۲۳٪	۷۰٪	
۱۰۰٪	۲٪	۰٪	۷٪	۳۴٪	۵۷٪	

جدول ۶- مهم‌ترین الویت در استفاده از بالکن

ارزیابی گزینه‌های انتخابی		نوع خوابگاه		عنوان سؤال شماره ۵
نگهداری و وسایل اضافی	نگهداری گل و گیاه	خلوت کردن و رفع خستگی	هواخوری، دید و منظر به بیرون	
٪۲۶	٪۳۳	٪۵۰	٪۶۷	در صورت وجود بالکن اختصاصی، طرح معماری خطی
٪۲۹	٪۴۲	٪۴۵	٪۶۰	برحسب اولویت استفاده از آن (صفر تا ۱۰۰ درصد) را مشخص نمایید
٪۲۸	٪۳۵	٪۴۲	٪۵۹	طرح معماری حیاط مرکزی
				طرح معماری مسکونی

محیط کالبدی و تغییراتی که در آن صورت می‌گیرد، یکی از عوامل تعیین‌کننده وضعیت روحی، روانی و عاطفی افراد است. لازم به ذکر است که این تأثیر جنبه احتمالی و امکانی داشته و میزان تأثیر آن بر عموم استفاده‌کنندگان و ذی‌نفعان نسبتاً زیاد است. نتیجه پرسش‌نامه‌ها نشان می‌دهد که این موضوع تأثیر ملموس و محسوسی در پیشرفت تحصیلی و سلامت عمومی دانشجویان دارد.

هم‌چنین می‌توان از نتایج این پژوهش دریافت که بهره‌مندی از فضای باز و برخورداری از دید و منظر مناسب در خوابگاه‌های دانشجویی می‌تواند منجر به رضایت خاطر بیشتر دانشجویان شود. این امر این فرضیه را در ذهن متبادر می‌کند که برخورداری از رضایت بیشتر می‌تواند در افزایش بازدهی تحصیلی دانشجویان نیز مؤثر باشد. توصیه می‌شود صحت این فرضیه در پژوهش دیگری برآورد شود.

از نتایج این پژوهش می‌توان در بهینه‌سازی فضای خوابگاهی و طراحی هرچه بهتر این فضاها استفاده کرد. به‌عنوان مثال، بررسی‌ها حاکی از تمایل کم طراحان به تعبیه بالکن در خوابگاه‌هاست. به نظر می‌رسد نتایج این پژوهش ضرورت تعبیه این فضا را در خوابگاه‌ها نشان می‌دهد؛ هرچند ممکن است در اقلیم و جغرافیای دیگر نتیجه متفاوتی حاصل شود.

با توجه به بررسی‌های انجام‌شده و یافته‌های پژوهش، پیشنهادی زیر برای ارتقای کیفی هر چه بیشتر خوابگاه‌های دانشجویی ارائه می‌شود:

- ۱- در مکان‌یابی خوابگاه‌های دانشجویی، ضمن توجه به توپوگرافی زمین و شرایط اقلیمی، ضرورت دارد نسبت به برقراری دید و منظر مناسب طبیعی و شهری در مقیاس‌های کلان، متوسط و خرد توجه شود.
- ۲- کنترل دید و منظر نامناسب و عدم اشراف متقابل خوابگاه و دیدهای مزاحم، به‌خصوص نسبت به خانه‌های مسکونی، مد نظر قرار گیرد.

جدول شماره ۶ بیان‌گر این نکته است که از نظر دانشجویان وجود بالکن یک ضرورت و نیاز اساسی در طرح خوابگاه‌های دانشجویی تلقی می‌شود و کاربردهای فراوانی دارد. بیشترین کاربرد بالکن در خوابگاه‌ها را می‌توان در درجه اول «هواخوری، دید و منظر به بیرون» و در درجه دو «خلوت کردن و رفع خستگی» مطرح کرد. علاوه بر آن «نگهداری گل و گیاه» و «وسایل اضافی» در مراحل بعدی نیازها مورد توجه قرار گرفته است. دانشجویان در پاسخ به این پرسش، علاوه بر این که رضایت‌مندی خود را نسبت به بالکن اعلام کرده‌اند، به این موضوع نیز اشاره و تأکید داشته‌اند که مهم‌ترین مزیت بالکن ایجاد امکان حضور در فضای باز و استفاده از مناظر طبیعی است.

۴- نتیجه‌گیری

طراحی مناسب خوابگاه‌های دانشجویی می‌تواند در شناخت بهتر و بیشتر دانشجویان از محیط مؤثر باشد و موجب بهرمندی بیشتر آنان از طبیعت شود. انتقال این حس به دانشجویان که در طراحی محیط خوابگاهی از عناصر و چشم‌اندازهای طبیعی برای رضایت بیشتر آنان از محیط، استفاده شده می‌تواند علاوه بر ایجاد احساس تعلق خاطر بیشتر وی به محیط، انگیزه لازم را در دانشجو برای بهره‌برداری معقول‌تر و مراقبت بیشتر از فضا فراهم کند.

نتایج حاصل از پژوهش به‌درستی مؤید این مدعاست که فضاهای خوابگاه دانشجویی، نوع طراحی این فضاها و محیط پیرامونی آن، و نیز ارائه چشم‌انداز به ارتقای میزان سرزندگی، آرامش و آسایش دانشجویان ساکن در خوابگاه‌ها می‌انجامد و حس امنیت و تعلق به محیط را در آنان افزایش می‌دهد. به‌عبارت دیگر از یافته‌های این پژوهش دریافت شد که تأثیر آن به‌لحاظ احتمالی برای ارتقای سلامت عمومی دانشجویان مثبت ارزیابی می‌شود.

- Behavior; **1981**; **13**: 523-556.
- [8] Ulrich R S. View through a window may influence recovery from surgery. Science; **1984**; 224:420-421.
- [9] Davis G, Rozen R. Architectural determinants of student satisfaction in college residence halls; J. Archea and C. Eastman (eds.) EDRA2. **1970**.
- [10] Grutter Jorg Kurt. in Architecture. translate by Jahanshah P, Homayon A. Shahid Beheshti University Press. Tehran; **2007**; PP. 132 , 149. **[In Persian]**
- [11] Shulz, Christion Norberg. The Concept of Dwelling: On the Way to Figurative Architecture. Translate by Yarahmadi M. A. Agah Press. Third Edition; **2008**. P. 16. **[In Persian]**
- [12] Beals, B. L. Life in a box: The Psychological effects of dormitory architecture and layout on residents. A student's guiders to first year composition; **2001**.
- [13] Mortazavi. Sh. Environmental Psychology and Its Applications. Shahid Beheshti University Press. Tehran; **2002**. P. 31. **[In Persian]**
- [14] Russell J, Snodgrass J. Emotion and the environment. In D., Stokols, I., Altman (Eds.), Handbook of Environmental Psychology, 1, New York: Wiley; **1987**. PP. 245-280..
- [15] Lynch Kevin. the theory of urban form. Translate by Bahreini . S.H. Tehran University press. Second Edition; **2002**. P. 155-159. **[In Persian]**
- [16] Grutter Jörg Kurt. aesthetic, architectural. translation, Pakzad, J. and A. Humayun, Shahid Beheshti University Press, **2007**, pp. 132,149. **[In Persian]**
- [17] Bahreini S H. The Urban Design process. Tehran University press; **1998**. P. 210-211. **[In Persian]**
- [18] Hall, Edward Twitchall. The Hidden Dimension; **2008**. **[In Persian]**
- [19] Gehl Jan. Life between buildings. using public space, c. Translate by Shasti . Sh. Jahad Daneshgahi press; **2008**. P. 154. **[In Persian]**
- [20] Lynch, Kevin. Site Planning. Cambridge, Mass: MIT. Press; **1962**.
- [21] Edward Brian. University and Architecture. Translate by Azimi H and Bagheri. M. Art and Architecture press; **2007**. P. 91-94. **[In Persian]**
- [22] Moler translate by Nayebi H. Ney Press; **2008**. P. 417. **[In Persian]**
- [23] Gouri k . Bhattacharyya, Richard A. Johanson John Wiley & Sons. **2006**. **[In Persian]**
- [24] Amidi A. The sampling theory and its using. The
- ۳- نورهای شدید صبحگاهی از شرق و نور نفوذی عصرگاهی از جنوب غربی و غرب مزاحم دید و منظر در خوابگاه هستند و لازم است نسبت به این امر توجه لازم مبذول شود.
- ۴- لازم است فضاهای طراحی شده در خوابگاه از نظر ایمنی و امنیتی قابل رؤیت و دید باشند و از طراحی فضاهای غیر قابل دفاع پرهیز شود.
- ۵- طراحی بدیع و خلاقانه محیط خوابگاه برای ایجاد جذابیت، دلچسب کردن فضاها، تقویت حس مالکیت و تعلق دانشجویان و دید و منظر مناسب توصیه می‌شود. در خاتمه پیشنهاد می‌شود مطالعات دیگری به منظور برآورد شاخص‌های رضایت‌مندی دانشجویان در دانشگاه‌های مختلف صورت پذیرد و اصول طراحی محیط و منظر با توجه به فرهنگ بومی، اقلیم و الگوهای رفتاری دانشجویان در ایران تدوین شود؛ اصولی از قبیل وحدت در عین کثرت، لزوم حفظ حریم و قلمروهای شخصی و گروهی، تنوع و جذابیت فضا، پویایی، مرکزیت و بهره‌مندی حداکثری از چشم‌اندازهای طبیعی که در افزایش بازدهی و کارایی فضا بسیار مؤثرند.

منابع

- [1] De Groot R S, Wilson M A, Boumans R M J. A typology for the classification description and valuation of ecosystem functions, goods and Services. Ecological Economics; **2002**; **41**: 395-408.
- [2] Gallagher W. The Power of Place: How Our Surroundings Shape Our Thoughts, Emotions, and Actions. Poseidon Press, New York; **1995**.
- [3] Javadi Amoli A. Islam and Environment Asra press. Fifth Edition; . 2009. P. 19-23. **[In Persian]**
- [4] Quran, Surah Ale Emran Ayh 137, Surah Anam Ayh 6, Surah Nahl, Ayh 36, Surah Naml, Ayh 69, Surah ankabot Ayh 20, Surah Rome Ayh 42 & Surah Saba Ayh 18. (In Farsi).
- [5] Majidi G H. Nahjolfasahe. ansarian press; **2000**. P. 292. **[In Persian]**
- [6] palmer F. in Priorities for environmental Design research . S. Weidemann and J.R Anderson Eds. Environmental Design Research; **1978**. PP. 22-103.
- [7] Ulrich R S. Natural versus urban scenes: Some psychophysiological effects. Environment and

university press center Tehran. First Edition;
1999. [In Persian]

[25] William G. Cochran, Sampling Techniques Third Edition. Authorized reprint of the edition published by John Wiley & Sons, Inc., New York, Chichester, Brisbane and Toronto; **1977**.

[26] Gall Meredith Damien. 2008. Educational Research: an Introduction.. translate by Nasr .A R et al. Samt press. Tehran. **[In Persian]**



