

# Changes in Place Attachment Among Relocated Residents in Post-Disaster Housing Environments

Received: 2024.06.04

Accepted: 2024.07.29

Zahra Shobkoliaie,<sup>1</sup> Seyed-Abbas Yazdanfar,<sup>1</sup> Saeid Norouzian-Maleki<sup>2\*</sup> 

<sup>1</sup> Department of Architecture, School of Architecture and Environmental Design, Iran University of Science and Technology, Tehran, Iran

<sup>2</sup> Department of Landscape Architecture, Faculty of Architecture and Urban Planning, Shahid Beheshti University, Tehran, Iran

## EXTENDED ABSTRACT

**Introduction:** Place attachment is the basis for understanding the complex nature of human relationships with the surrounding environment. Humans have evolved the basic need for social communication, in such a way that they must create and maintain interpersonal relationships and gain a sense of security, acceptance, and belonging from these relationships. Natural hazards are events such as earthquakes, typhoons, floods, and landslides, which have the potential to pose a significant threat to human health and safety, property, critical infrastructure, and homeland security. The increase in losses can be explained to a large extent by higher levels of human activity and the accumulation of economic assets in hazard-prone areas. The natural hazards cause physical damage to residential neighborhoods and give rise to psychological distress. There is a growing interest in place attachment as a coping strategy in response to natural hazards. Also, some studies have shown that there is a complicated relationship between place attachment and perceived risk. The concept of attachment is influenced by human aspects arising from the fields of psychology and sociology, and the other part arises from the field of architecture, which changes various events such as the relocation of residents after the disasters. In architecture, less attention has been paid to the physical aspect of people's sense of attachment after disasters. Therefore, in this study, the concept of attachment to a place at the level of residential neighborhoods is measured based on three components: architecture, urban environment, and nature. The architectural component consists of sub-components of scale, density, privacy, furniture, legibility, view, and coherence. The urban component has the sub-components of urban services, access, hierarchy, furniture arrangement, diversity of activities, meeting needs and elements of the city. Finally, the natural landscape component has the sub-components of green space and climate comfort.

**Material and Methods:** The method of this research is that after field harvest and typology compilation of the residential neighborhood of the province located in Neka city, a researcher-made questionnaire was made by random sampling method and by G-Power software with a sample size of 340 people in different valleys of distribution residents. Then, with the help of statistical analysis, the physical characteristics of the residential neighborhood as an independent variable and the characteristics of the concept of attachment as a dependent variable were evaluated.

**Results and Discussion:** The findings revealed that there was a direct relationship between components of the urban environment ( $r=0.815$ ), the natural landscape ( $r=0.768$ ), the architecture ( $r=0.761$ ), and the attachment of residents after disasters ( $P<0.05$ ). The standardized regression coefficients ( $\beta$ ) for the urban components, specifically activity diversity ( $\beta = 0.318$ ,  $P < 0.001$ ) and efficient layout ( $\beta = 0.317$ ,  $P < 0.001$ ), indicate significant associations. Also, the  $\beta$  value for the architecture components, including legibility, was 0.345 ( $P<0.001$ ), and for the natural landscape component, including climatic comfort was 0.472 ( $P<0.001$ ).

**Conclusion:** The initial decisions of designers and planners in selecting effective physical variables combined with the design of spaces and other physical factors will lead to a change in the level of attachment of residents after disasters in Neka city.

**Keywords:** Place attachment, Natural landscape, Physical factors, Housing environment, Natural disasters

**How to cite this article:**  
Shobkoliaie, Z., Yazdanfar, S.A. and Norouzian-Maleki, S., 2024. Changes in Place Attachment Among Relocated Residents in Post-Disaster Housing Environments. *Environ. Sci.* 22(4): 677-694.

\* Corresponding Author Email Address: s\_norouzian@sbu.ac.ir

DOI: 10.48308/envs.2024.1404



Copyright: © 2024 by the authors. Submitted for possible open access publication under the terms and conditions of the Creative Commons Attribution (CC BY) license <https://creativecommons.org/licenses/by/4.0/>.

## تغییرات احساس دلبستگی به مکان در جابه‌جایی‌های ساکنان در محیط‌های مسکونی پس از وقوع سوانح طبیعی



تاریخ دریافت: ۱۴۰۳/۰۳/۱۵

تاریخ پذیرش: ۱۴۰۳/۰۵/۰۸

زهرا شوبکلایی<sup>۱</sup>، سید عباس یزدانفر<sup>۱</sup>، سعید نوروزیان ملکی<sup>۲\*</sup>

<sup>۱</sup> گروه معماری، دانشکده معماری و شهرسازی، دانشگاه علم و صنعت ایران، تهران، ایران

<sup>۲</sup> گروه معماری منظر، دانشکده معماری و شهرسازی، دانشگاه شهید بهشتی، تهران، ایران

### چکیده مبسوط

**سابقه و هدف:** دلبستگی به مکان مبنایی برای درک ماهیت پیچیده روابط انسانی با مکان اطرافش می‌باشد. بر این اساس، انسان‌ها نیاز اساسی به ارتباط اجتماعی دارند، به‌گونه‌ای که باید روابط بین فردی را ایجاد و حفظ کنند و احساس امنیت، پذیرش و تعلق را از این روابط به دست آورند. سوانح طبیعی باعث آسیب‌های فیزیکی به محلات مسکونی و ایجاد ناراحتی‌های روانی می‌شود. پژوهش‌های انجام شده در مورد تأثیر مخاطرات طبیعی نشان داده است که رابطه پیچیده‌ای بین دلبستگی به مکان و خطر درک شده وجود دارد. مفهوم احساس دلبستگی از یک سو متأثر از جنبه‌های انسانی برآمده از حوزه‌های روانشناسی و جامعه‌شناسی و بخش دیگر آن برخاسته از حوزه معماری می‌باشد که در خلال رویدادهای مختلف مانند جابه‌جایی ساکنان پس از سوانح دستخوش تغییرات قرار می‌گیرد. در مطالعات به جنبه کالبدی احساس دلبستگی افراد پس از سوانح کمتر توجه شده است. از این رو، در این پژوهش مفهوم دلبستگی به مکان در سطح محلات مسکونی بر اساس سه مؤلفه معماری مسکن، بافت شهری و منظر طبیعی سنجیده می‌شود. مؤلفه معماری مسکن شامل معیارهای مقیاس، تراکم، حریم شخصی، مبلمان، خوانایی، دید و منظر و انسجام است. مؤلفه بافت شهری دارای زیرمؤلفه‌های خدمات شهری، دسترسی، سلسله‌مراتب، چیدمان کارآمد، تنوع فعالیتی، پاسخگویی به نیازها و عناصر شهری و در نهایت مؤلفه منظر طبیعی دارای زیرمؤلفه‌های فضای سبز و آسایش اقلیمی می‌باشد.

**مواد و روش‌ها:** روش انتخابی در این پژوهش ترکیبی (کیفی و کمی) است. در مرحله اول با مراجعه به منابع موجود و اسناد کتابخانه‌ای، فهرستی از مؤلفه‌های مؤثر بر احساس دلبستگی افراد در فضای مسکونی استخراج و سپس با استفاده از روش کیفی متغیرهای مورد مطالعه بر حسب کلیت آنها در گروه‌های مختلف دسته‌بندی شدند. با بهره‌گیری از پژوهش پیمایشی، شهرک ولایت واقع در شهر نکا بعنوان مورد پژوهی انتخاب گردید. پس از برداشت میدانی و گونه‌شناسی محله مسکونی ولایت، ۳۴۰ پرسشنامه محقق‌ساخته با روش نمونه‌گیری خوشه‌ای و مطابق با نرم‌افزار G-Power در بین اقشار مختلفی از ساکنان توزیع شد. در مرحله اعتبارسنجی ابزار پژوهش، روایی صوری و محتوایی پرسشنامه توسط متخصصان مورد تأیید قرار گرفت. سپس به کمک تحلیل‌های آماری، ویژگی‌های کالبدی محله مسکونی به‌عنوان متغیر مستقل و شاخصه‌های مفهوم دلبستگی بعنوان متغیر وابسته مورد ارزیابی قرار گرفت که با در نظر گرفتن بار عاملی هر سنجه و میزان خطای پنهان، جایگاه هر یک از متغیرها تعیین شد.

**نتایج و بحث:** نتایج نشان داد که بین مؤلفه‌های بافت شهری ( $r = 0/115$ )، منظر طبیعی ( $r = 0/168$ ) و معماری مسکن ( $r = 0/161$ ) با دلبستگی ساکنان پس از سوانح ارتباط مستقیم وجود داشت ( $P < 0/05$ ). همچنین مقدار ضریب رگرسیونی استاندارد شده (Beta) برای مؤلفه بافت شهری شامل زیرمؤلفه تنوع فعالیتی در محیط مسکونی ( $\beta = 0/318$  و  $P < 0/001$ ) و چیدمان کارآمد ( $\beta = 0/317$  و  $P < 0/001$ )، مؤلفه معماری مسکن شامل زیرمؤلفه خوانایی فضا ( $\beta = 0/345$  و  $P < 0/001$ ) و مؤلفه منظر طبیعی شامل زیرمؤلفه آسایش اقلیمی ( $\beta = 0/472$  و  $P < 0/001$ )  $\beta =$  بود.

**نتیجه‌گیری:** بر اساس یافته‌ها، می‌توان بر اهمیت نقش طراح به‌عنوان خالق فضا تأکید داشت. تصمیمات طراحان و برنامه‌ریزان در انتخاب مؤلفه‌های کالبدی مؤثر توأمان با طراحی جزء فضاها و سایر عوامل طبیعی منجر به تغییر در میزان احساس دلبستگی اهالی پس از سوانح در سطح محلات مسکونی می‌شود.

**واژه‌های کلیدی:** حس دلبستگی به مکان، منظر طبیعی، عوامل کالبدی، محیط مسکونی، سوانح طبیعی

*استناد به این مقاله: شوبکلایی، ز. س. ع. یزدانفر و س. نوروزیان ملکی. ۱۴۰۳. تغییرات احساس دلبستگی به مکان در جابه‌جایی‌های ساکنان در محیط‌های مسکونی پس از وقوع سوانح طبیعی. فصلنامه علوم محیطی، ۶۹۴-۶۷۷: (۴) ۲۲.*

\* Corresponding Author Email Address: s\_norouzian@sbu.ac.ir

DOI: 10.48308/envs.2024.1404



## مقدمه

و غیر کالبدی تحلیل شده و این در حالی است که به جنبه معماری و ابعاد آن بعنوان متغیر مستقل توجه کمتری شده است. برای این منظور پژوهش حاضر، با بررسی مبانی نظری موجود به شرح مفهوم دلبستگی، ابعاد مختلف آن از دیدگاه کالبدی و تأثیر هر یک از این مؤلفه‌ها بر روی تغییرات دلبستگی افراد در جریان جابه‌جایی‌های پس از وقوع سوانح می‌پردازد. بر این اساس سؤالات پژوهش به شرح زیر می‌باشد:

۱. عوامل کالبدی مؤثر در ایجاد حس مکان و تقویت آن کدام موارد هستند؟
۲. رابطه بین حس دلبستگی به مکان و عوامل کالبدی محیط مسکونی چگونه است؟
۳. توجه به عوامل کالبدی مکان پس از سانحه چگونه باید باشد؟

طی دهه‌های مختلف رابطه احساسی میان مردم و مکان‌ها در حوزه‌های متعددی مانند جامعه‌شناسی، روانشناسی محیطی، جغرافیای انسانی، معماری، برنامه‌ریزی و طراحی شهری تحت واژه‌هایی چون «هویت»، «وابستگی به مکان»، «دلبستگی مکانی»، «حس مکان»، «ریشه‌داری» و «معنای مکان»، مورد تجزیه و تحلیل قرار گرفته است. طرح ایده اولیه مفهوم دلبستگی مکانی به دهه ۱۹۶۰ باز می‌گردد؛ زمانی که علاقه‌مندی‌های اولیه به مطالعات پدیدارشناسی ظهور پیدا کرد (Azadi et al., 2018).

یافته‌های پژوهش Lak and Gholampour (2015) نشان می‌دهد که درک معنای حس مکان از دیدگاه ساکنان بازسازی انجام شده به‌مثابه باز تجربه حس سکونت تلقی و تفسیر می‌شود که در مدل زمینه‌ای این پژوهش در قالب مقولات شرایطی، تعاملی و پیامدی به تصویر کشیده شده است. این حس در گرو وجود شرایط «زندگی جمعی» و «خانه مرکز زندگی» و «بیان خویشتن» بوده است. تعامل ساکنان نسبت به این حس نیز به‌صورت «عضویت در خانه

هر فردی ممکن است در طول زندگی نسبت به منزل خود احساس تعلق خاطر پیدا کند و در حقیقت دلبسته آنجا شود. به گونه‌ای که آنجا برایش یگانه می‌باشد و آن را به مکان‌های دیگر ترجیح می‌دهد و با شنیدن نام آن مکان تمام خاطرات شیرین و اتفاقات خوشایند برایش تداعی می‌شود (Relph, 1976). گاهی اوقات این احساس به‌قدری قوت می‌گیرد که تصور ترک آنجا برایش سخت است. این احساسات حکایت از پیوند عاطفی میان فرد و آن مکان دارد و به بیان دیگر فرد دلبسته آنجا شده است و احساس دلبستگی نسبت به آن مکان برای آن شخص به وجود آمده است (Khodaei et al., 2018). دلبستگی به یک فضا، پیوندی احساسی و نوعی وابستگی عاطفی مثبت است که بین فرد و آن فضا شکل می‌گیرد. در اثر این پیوند، فضا به لنگرگاهی روانی بدل شده و احساسی از امنیت، اعتماد و رضایت را با خود به دنبال دارد (Hojjat et al., 2017). وقوع سوانح عامل عمده تغییر در مکان و جابه‌جایی افراد است که در رابطه و پیوند عاطفی، اجتماعی، فرهنگی بین فرد و مکان و دیگر ابعاد زندگی او اختلال جدی وارد می‌کند (Hawkins and Maurer, 2011; Henriet et al., 2023). وقوع سوانح همراه با اختلال و صدمات فراوان در انسان‌ها و مکان‌ها و رابطه آن‌ها همراه بوده‌اند. هرچند محسوس‌ترین خسارات و اختلالات در سطح کالبد اتفاق می‌افتد، اما بیشترین تأثیر روانی سوانح به روابط عاطفی مردم - مکان وارد می‌شود (Lak, 2015). در پژوهشی دیگر نیز بر این نکته تأکید شده است که گاهی اوقات در پی وقایع و رویدادهای مختلف، انسان به‌ناچار مجبور به ترک محل سکونت خود می‌شود و در پی این جابه‌جایی‌ها احساس دلبستگی او دستخوش تغییراتی می‌گردد (Zetter and Boano, 2010). در پژوهش‌های اخیر تغییرات مؤلفه دلبستگی مکان پس از وقوع سوانح در جریان جابه‌جایی‌های ساکنان از دیدگاه روان‌شناختی

کالبدی - اجتماعی در طول زمان شکل می‌گیرد (Heidari et al., 2019). پیوند فرد با مکان باعث می‌شود که انسان خود را جزئی از مکان بداند و بر اساس تجربه‌های خود از نشانه‌ها، معانی، عملکردها و شخصیت‌ها نقشی برای مکان در ذهن خود متصور شده و مکان برای او مهم و قابل احترام می‌شود. دلبستگی به مکان، برخاسته از فعالیت‌ها و تعاملات بین انسان - مکان و انسان - انسان در یک مکان خاص است (Sadeqi, 2012).

راتر به این موضوع اشاره دارد که در مدل مبادله‌ای توسعه انسانی، بحث ماهیت ساده در مقابل پرورش با مدلی جایگزین شده است که در آن توسعه انسانی توسط یک تعامل پیچیده از عوامل محیطی و ژنتیکی شکل می‌گیرد که در زمینه رابطه دلبستگی رخ می‌دهد (Rutter, 2002). پژوهشی دیگر، نظریه دلبستگی را که شامل «افراد، مکان‌ها و حتی حیوانات و اشیاء فیزیکی» می‌شود، مطرح می‌کند. در این مطالعه، نظریه‌های مکان و دلبستگی بسط داده شده و همچنین یک نظریه تکاملی به‌عنوان یک حضور تعاملی که به فرآیندهای رشد انسان کمک می‌کند، تشریح می‌شود (Giuliani et al., 2003). از سویی دیگر، نظریه دلبستگی به مکان با تعلق اجتماعی در عین تمایز ارتباط نزدیک و تنگاتنگی با یکدیگر دارند (Morgan, 2010). نظریه تعلق اجتماعی متشکل از چهار مؤلفه اکولوژیکی، روانی، اجتماعی و فرهنگی است که مؤلفه اکولوژیکی شامل زیرمؤلفه‌های تعامل اکولوژیکی و موقعیت سرزمینی، ترکیب روانی دربرگیرنده هویت فردی و هویت محیطی، ترکیب اجتماعی شامل همبستگی جمعی و در نهایت ترکیب فرهنگی شامل نمادگرایی بیانی می‌شود. این نظریه اظهار می‌کند که ساختار تعلق اجتماعی و روابط آن با سایر اجزای نظریه دلبستگی از طریق کنش انسانی و پویایی‌های اجتماعی ارتباط دارد (Polini, 2007).

از پیامدهای دلبستگی به مکان می‌توان به ایجاد حس

گسترده و «تعلق‌پذیری» بروز یافته است و در نهایت این تعاملات منجر به «زندگی امیدوارانه به آینده» در ساکنان بوده است. در این تجربه برخلاف تصور رایج امر بازسازی در ساخت کالبدی مسکن برای بازماندگان، بر اهمیت بازسازی عناصر هویت شهری همراه با تأمین زیرساخت‌های لازم برای ارتقای کیفیت زندگی و روابط اجتماعی در محله و احیای هویت محله‌ای در امر برنامه‌ریزی و طراحی بازسازی پس از بروز سوانح تأکید می‌شود.

پژوهشی در سال ۲۰۱۸، نیازهای مختلف روانی، فردی و اجتماعی ساکنان را پس از سانحه مورد بررسی قرار داده است. به گونه‌ای که در بازسازی خانه و محله نه تنها باید نیازهای فیزیولوژیک بازماندگان بلکه نیازهای روان‌شناختی - اجتماعی نیز مرتفع شده و از زندگی فردی و اجتماعی آن‌ها حمایت شود، تا امکان بازگشت به زندگی عادی در بستر مکانی محقق گردد و تعاملات اجتماعی در محیط کالبدی رونق گیرد. در صورت عدم پذیرش کالبد مکان بازسازی شده، فرد متأثر از پیامدهای روانی وقوع سوانح با محیط غریبه مانده و مشکلات روحی - روانی او به جای التیام یافتن تشدید می‌شود (Prewitt, 2018).

دلبستگی به مکان مبنایی برای درک ماهیت پیچیده روابط انسانی با مکان اطرافش می‌باشد. بر این اساس، انسان‌ها نیاز اساسی به ارتباط اجتماعی دارند، به گونه‌ای که باید روابط بین فردی را ایجاد و حفظ کنند و احساس امنیت، پذیرش و تعلق را از این روابط به دست آورند (Lewicka, 2011; Nisa et al., 2020; Ariccio et al., 2024). این دلبستگی ریشه در خصوصیات و تجارب گذشته فرد دارد. مکان باید بتواند پاسخگوی نیازها و انتظارات انسان باشد و همین‌طور مکان باید ظرفیت‌های پاسخ‌دهی به این نیازها و انتظارات را داشته باشد. دلبستگی به مکان بر اساس تعامل شناختی، عاطفی و عملکردی بین افراد، گروه‌ها و مکان

خاص می‌شود (Nazif and Motalebi, 2019). از دیدگاه لاو و آلتمن، دل‌بستگی به مکان دو مؤلفه اصلی دارد؛ دل‌بستگی کالبدی و دل‌بستگی در سطوح مختلف اجتماعی (Low and Altman, 1992).

از نظر برخی از محققان، دل‌بستگی به مکان به‌طور کلی ناشی از تعامل افراد با مکان، معانی و ویژگی‌های مرتبط محیطی که فرد را راغب به ماندن در آن می‌کند، است (Sajjadzadeh, 2014). در مقایسه با متغیرهای اجتماعی - جمعیتی که عملیاتی‌تر یا متغیرهای اجتماعی که با شاخص‌های مشخصی همچون پیوندهای محله‌ای یا حس امنیت اندازه‌گیری می‌شوند، ویژگی‌های کالبدی (شهری، طبیعی و معماری) که بر دل‌بستگی به مکان تأثیر می‌گذارند، گسترده بوده و در اکثر مواقع، انتخاب متغیرها بر اساس سلیقه شخصی یا در مواردی، بسیار کلی است (مانند عوامل طبیعی یا کالبدی) و مسأله دیگر، در سنجش و اندازه‌گیری این متغیرهاست (Altman and Low, 1992).

- عوامل معماری: مؤلفه‌های معماری دربرگیرنده زیرمؤلفه‌های حجم و تراکم، رعایت حریم خصوصی، تناسبات و مقیاس در ساختمان‌ها، وجود مبلمان در فضا، خوانایی و در نهایت دید و منظر می‌باشد.
  - عوامل شهری: عوامل شهری را می‌توان دارای زیرمؤلفه‌های دسترسی، تسهیلات و خدمات، سلسله‌مراتب، متنوع بودن فعالیت‌های شهری، پاسخگویی کاربری‌ها به نیازهای ساکنان و چیدمان کارآمد مبلمان در فضا دانست.
  - عوامل طبیعی: این مؤلفه را می‌توان در قالب پوشش گیاهی، تنوع و میزان آن در فضا و همچنین آسایش اقلیمی در فضا مطرح کرد.
- مطالعات مرتبط با دل‌بستگی به مکان به عوامل مختلفی پرداخته‌اند که می‌توان به نقش عوامل فرهنگی، اجتماعی و فردی، عوامل کالبدی، به کمک عوامل زمینه‌ای، زمان و

تعلق در افراد اشاره کرد. دل‌بستگی به مکان همچون زنجیره‌ای، افراد و محیط‌های معنادار را به یکدیگر پیوند می‌دهد. این واژه به تأثیر عاطفی یک مکان اشاره دارد که افراد به لحاظ حسی و فرهنگی به آن جذب می‌شوند؛ چرا که انسان‌ها می‌توانند به یک شی، خانه، ساختمان، محله و یا یک قرارگاه طبیعی، جذب شوند (Akbarian, 2018). در واقع دل‌بستگی به مکان، ارتباطی نمادین با مکان است که با دادن معانی عاطفی و حس مشترک فرهنگی، توسط افراد به مکان خاص یا یک سرزمین شکل می‌گیرد. میان میزان دل‌بستگی فرد به یک مکان و توجه او به آن، ارتباط مستقیمی وجود دارد؛ به این معنا که با افزایش دل‌بستگی فرد میزان توجه و مراقبت وی از آن نیز افزایش می‌یابد (Mousavian et al., 2020).

تغییرات سریع مکان‌ها با بروز سوانح منجر به اختلالاتی در سطح فردی و گروهی می‌شود که زمینه تفسیر و پاسخ به تغییرات بالقوه را فراهم می‌آورد. این تأثیرات نه‌تنها در بعد کالبدی بلکه بیشتر در بعد روان‌شناختی و بروز اضطراب و حس تهدید از پیامدهای گسترده تغییرات آتی قابل بررسی است. سوانح از عمده عوامل تغییر مکان‌ها شناخته می‌شوند که صدمات مادی و معنوی زیادی ایجاد می‌کنند که به رابطه بین فرد - مکان نیز آسیب می‌زند. تأثیرات تغییرات عمده در مکان باعث بی‌نظمی ذهنی - ادراکی می‌شود که به اختلال در دل‌بستگی به مکان و تهدید هویت مکانی مشهور است (Lak, 2016).

این پیوند عاطفی علاوه بر تأثیرپذیری از سازوکار اجتماعی، روانی و احساسی، متأثر از ابعاد کالبدی مکان نیز می‌باشد که در تجربه بلند مدت و عمیق با مکان به وجود می‌آید و متأثر از تعامل با مکان و ابعادی شناختی و رفتاری در مکان است (Meshkini et al., 2014). این سازوکار بر پایه نگرش‌ها، ترجیحات، تجربیات عقاید و قضاوت مکان چه به‌طور آگاهانه و چه ناآگاهانه در سطح فردی و اجتماعی باعث پیوند عاطفی میان انسان - مکان در بستر جغرافیایی

دارند (Hidalgo and Hernandez, 2001).

میزان دلبستگی به مکان از فردی به فرد دیگر متفاوت است. افراد بر اساس ترجیحات آگاهانه‌ای که ناشی از خصوصیات و ویژگی‌های فردی آن‌هاست، مکان‌ها را انتخاب می‌کنند و به آن دل‌بسته می‌شوند. شخصیت هر فرد در جهت‌گیری اجتماعی و نحوه توسعه ارتباطات اجتماعی وی دارای اهمیت است (Tuan, 1977). در روند شکل‌گیری دلبستگی به مکان، عامل زمان نیز دخالت دارد. طول مدت آشنایی افراد با یک مکان، میزان استفاده از آن و طول مدت سکونت در آن عواملی است که گاه بدون توجه به سایر ابعاد سبب بروز دلبستگی به مکان در افراد و گروه‌ها می‌گردد. ابعاد کالبدی و اجتماعی و مؤلفه‌های مؤثر بر احساس دلبستگی افراد را می‌توان در جدول شماره ۱ مشاهده کرد.

در تجارب بازسازی، خسارات و اختلالات در ابعاد روانی - عاطفی اهمیت بیشتری در امر بازتوانی پس از سوانح دارند، چراکه تجربه حس «فقدان» و از دست دادن مکان (به‌ویژه خانه و محله) به‌واسطه تخریب مادی و معنوی، تأثیرات روانی عمیق در بازماندگان داشته است. این امر ناشی از اختلال در رابطه انسان- مکان به‌ویژه حس «دلبستگی» میان افراد، افراد - مکان‌ها و متعاقب آن دلبستگی به مکان‌های عمومی سکونتگاه‌هاست. این در حالی است که بازسازی محیط کالبدی به‌عنوان اصلی‌ترین مرحله بازسازی می‌بایست با تأکید بر ساخت خانه و بازسازی محلات مسکونی مورد توجه قرار گیرد (Lak, 2015). ایده دلبستگی مکانی به‌عنوان رفتار تمایل به حفظ نزدیکی، در مطالعاتی که دلبستگی مکانی را در ارتباط با بازه زمانی سکونت و تمایل به بازگشت به سکونتگاه‌های پیشین بررسی کرده‌اند، تأیید شده است. مقاومت در برابر تغییر ساختار کالبدی و اجتماعی مکان‌ها، گونه‌هایی از بیان رفتاری دلبستگی مکانی در قالب حمایت اجتماعی از مکان است (Pourjafar et al., 2016).

عوامل فعالیتی و تعاملی اشاره کرد. نقش بعد کالبدی بر دلبستگی به مکان، اشاره مستقیم به وجود تسهیلات و خدمات، نوع ساماندهی، نحوه دسترسی، ترکیب هندسی و تزئینات دارد (Sadeqi Fereshteh et al., 2012). اصولاً روان‌شناسی محیط نه‌تنها با بعد کالبدی بلکه با بعد اجتماعی مکان نیز سروکار دارد. ارتباط مثبت بین فرد و مکان کالبدی و احساس رضایت روحی او، با ارتباطات اجتماعی موجود در مکان رابطه دارد. همچنین کسب تجارب و برقراری تعاملات اجتماعی که برای فرد در مکان اتفاق می‌افتد، امکان معنا بخشیدن به آن را برای وی میسر می‌نماید (Daneshpour et al., 2009).

همچنین یکی از مؤثرترین ویژگی‌های مکان که در ارتقای دلبستگی افراد به آن مکان نقش دارد، فعالیت‌ها و تعاملات بین انسان و مکان است. در واقع این امر ریشه در نحوه تعامل افراد با مکان کالبدی و اجتماعی در قالب تعاملات شناختی، رفتاری، عاطفی و معنایی دارد که نتیجه آن دلبستگی به مکان است (Rufato and Favero, 2020). به این ترتیب که نوع فعالیت‌های موجود در مکان، سبب کسب معنا از مکان می‌گردد و کسب معنا، خود زمینه‌ساز دلبستگی به مکان است. مطالعات نشان می‌دهد دلبستگی به مکان با وجود رویدادها و مراسم دوره‌ای یا فعالیت‌های مداوم و حاکم بر مکان تقویت می‌گردد. مفهوم دلبستگی به مکان در قلمرو و تداعی معانی مربوط به جنبه‌های روان‌شناسی و ادراکی تجربه محیطی است و در این محدوده دلبستگی به مکان به‌عنوان نقطه اتصال فرد و محیط تعریف می‌شود. مطالعات نشان می‌دهد که معانی نمادین مکان نقش مهمی در دلبستگی به مکان ایجاد می‌کند (Jorgensen and Stedman, 2006). یکی از ویژگی‌های اصلی دلبستگی به مکان روابط احساسی نزدیک با مکان است. به این ترتیب دلبستگی به مکان، پیوندی مؤثر و ماندگار را با مکان‌هایی که مردم از آن استفاده می‌کنند برقرار کرده و در آنجاست که آن‌ها احساس آرامش بیشتری

جدول ۱- ابعاد و مؤلفه‌های احساس دلبستگی به مکان  
 Table 1. The dimensions and components of the feeling of place attachment

| مؤلفه‌ها<br>Components  | عوامل<br>Factors       | ابعاد<br>Dimensions                                  |
|---|------------------------|--|
| تناسبات و مقیاس<br>Proportions and scale  | معماری<br>Architecture | بعد کالبدی<br>Physical dimension                     |
| حجم و تراکم<br>Volume and density   |                        |  |
| رعایت حریم خصوصی<br>Respect for privacy   |                        |  |
| مبلمان<br>Furniture   |                        |  |
| خوانایی<br>Legibility   |                        |  |
| دید و منظر<br>View and landscape  |                        |  |
| انسجام<br>Coherence   |                        |  |
| تسهیلات و خدمات<br>Facilities and services  |                        |  |
| دسترسی<br>Access  |                        |  |
| سلسله‌مراتب<br>Hierarchy  |                        |  |
| چیدمان کارآمد<br>Efficient layout   |                        |  |
| تنوع فعالیتی<br>Activity diversity  |                        |  |
| پاسخگویی به نیازها<br>Responding to needs   |                        |  |
| میزان فضای سبز<br>The amount of green space   | طبیعی<br>Natural       |  |
| آسایش اقلیمی<br>Climatic comfort  |                        |  |
| امنیت و راحتی - ایمنی - مشارکت اجتماعی - صمیمیت و تماس افراد - حریم شخصی - حمایت اجتماعی<br>Security and comfort, safety, social participation, closeness and intimacy of people, privacy, social support             | اجتماعی<br>Social      | بعد جمعیتی - اجتماعی<br>Demographic-Social dimension |
| سن - جنسیت - درآمد - تحصیلات - وضعیت تاهل - شغل<br>Age, gender, income, education, marital status, occupation   | فردی<br>Individual     |  |
| زیارت‌ها و آیین‌ها - قومیت و دین - روایات<br>Pilgrimages and rituals, ethnicity and religion, traditions  | فرهنگی<br>Cultural     |  |
| مدت زمان سکونت - دوره‌های زمانی - الگوی زمانی<br>Duration of residence, time periods, time patterns   | زمانی<br>Temporal      |  |
| تعامل عاطفی - تعلق خاطر - آرامش - زیبایی - احساس رضایت و خشنودی - احساس مالکیت و مسئولیت پذیری<br>Emotional interaction, belongingness, peace, beauty, feeling of satisfaction, sense of ownership and responsibility | احساسی<br>Emotional    |  |
| خاطر‌انگیزی، هویت‌مندی<br>Memorable, identity   | معنایی<br>Semantic     |  |

## مواد و روش‌ها

### روش پژوهش

روش انتخابی در این پژوهش ترکیبی (کیفی و کمی) است. به این صورت که در مرحله اول با مراجعه به منابع موجود و اسناد کتابخانه‌ای، فهرستی از مؤلفه‌های مؤثر بر احساس دل‌بستگی افراد در فضای مسکونی استخراج و سپس با استفاده از روش کیفی متغیرهای مورد مطالعه برحسب کلیت آنها در گروه‌های مختلف دسته‌بندی شدند. با بهره‌گیری از تحقیق پیمایشی، شهرک ولایت در شهر نکا بعنوان مورد پژوهی انتخاب گردید و در نهایت به وسیله پرسشنامه به جمع‌آوری داده‌ها پرداخته شد.

### ساخت ابزار سنجش

همان‌طور که در ادبیات موضوع بیان شده است، عوامل کالبدی مؤثر بر احساس دل‌بستگی افراد در سطح محله مسکونی ولایت شامل عوامل معماری، شهری و طبیعی می‌باشند. گویه‌های ارزیابی دل‌بستگی بر مبنای الگوی نظری پژوهش، دو بعد کالبدی و جمعیتی - اجتماعی را مورد پرسش قرار می‌دهد. بر همین اساس ساختار پرسشنامه دارای دو بخش اطلاعات شخصی، ارزیابی ویژگی‌های کالبدی (اعم از مؤلفه‌های معماری، شهری و طبیعی) و ویژگی‌های غیرکالبدی (دوره‌های زمانی، اجتماعی، احساسی و معنایی) می‌باشد. سؤالات پرسشنامه، بسته پاسخ بوده و احساس دل‌بستگی ساکنان به مکان پس از وقوع سیل، در مقیاس پنج درجه‌ای لیکرت سنجیده شده است.

### روایی و پایایی ابزار سنجش

در مرحله اعتبارسنجی ابزار پژوهش، روایی صوری و محتوایی پرسشنامه توسط متخصصان مورد تأیید قرار گرفت. در مرحله پیش‌آزمون، ۵۰ پرسشنامه در بین ساکنان

شهرک ولایت شهرستان نکا پخش گردید. پس از تکمیل آنها و تحلیل داده‌ها با نرم‌افزار SPSS این نتیجه حاصل شد که سؤالات پرسشنامه توانایی سنجش متغیرهای پژوهش را دارند. به دلیل استفاده از پرسشنامه پژوهشگر ساخته، اعتبار و پایایی آن نیز با دو روش تحلیل عاملی و ضریب آلفای کرونباخ مورد بررسی قرار گرفت.

در روش تحلیل عاملی اکتشافی عناصر اصلی با چرخش واریماکس تحلیل شدند. شاخص‌های به دست آمده نشان می‌دهد که متغیرها توانایی عامل شدن دارند و همچنین نتیجه آزمون KMO و بارتلت تأیید می‌کنند که این روش، راه‌حل مناسبی برای سنجش روایی پرسشنامه بوده است. مطابق جدول ۲، میزان شاخص KMO بیشتر از ۰/۷ است. در نهایت چهار عامل با مقدار ویژه بیشتر از یک یافت شدند و نمودار سنگریزه هم این چهار عامل شهری، معماری، طبیعی و عوامل غیرکالبدی را تأیید کرده است.

ضریب آلفای کرونباخ یکی از روش‌ها برای سنجش سازگاری درونی پرسشنامه است که در این پژوهش با نرم‌افزار SPSS مورد محاسبه قرار گرفته است. مطابق با جدول (شماره ۳) مقدار آلفای کرونباخ برابر با ۰/۹۶۴ به دست آمده است که مقدار بدست آمده بیشتر از ۰/۷ بوده و بدین معناست که سؤالات پرسشنامه از پایایی قابل قبولی برخوردار است.

### تعیین حجم نمونه

بر اساس دیدگاه کلاین به ازای هر متغیر مورد ارزیابی در پژوهش می‌بایست جامعه آماری ده نفره داشت (Kline, 2015). از این رو، برای ۳۴ متغیر پژوهش حجم نمونه ۳۴۰ به دست می‌آید (جدول ۴).

### جدول ۲- آزمون KMO و بارتلت

Table 2. KMO and Bartlett's test

| آزمون بارتلت                  |              |                    | آزمون KMO   |
|-------------------------------|--------------|--------------------|---|
| Bartlett's test of sphericity |              |                    | Kaiser-Meyer-Olkin (KMO) measure of sampling adequacy |
| درجه آزادی                    | سطح معناداری | مقدار کای اسکوئر   | 0.781   |
| df                            | Sig.         | Approx. Chi-Square |   |
| 1830                          | 0.00         | 7393.759           |   |



جدول ۳- سنجش سازگاری درونی  
Table 3. Measure of the internal consistency

| تعداد گویه‌ها<br>Number of items | آلفای کرونباخ<br>Cronbach's Alpha | مؤلفه‌ها<br>Components |
|----------------------------------|-----------------------------------|------------------------|
| 16                               | 0.800                             | معماری<br>Architecture |
| 14                               | 0.810                             | شهری<br>Urban          |
| 4                                | 0.720                             | طبیعی<br>Natural       |
| 9                                | 0.770                             | اجتماعی<br>Social      |
| 3                                | 0.700                             | فرهنگی<br>Cultural     |
| 3                                | 0.600                             | زمانی<br>Temporal      |
| 10                               | 0.820                             | احساسی<br>Emotional    |
| 3                                | 0.760                             | معنایی<br>Semantic     |
| 62                               | 0.964                             | کل<br>Overall          |

جدول ۴- تعیین حجم نمونه بر اساس دیدگاه کلین  
Table 4. Determining the sample size based on Kline's rule

| حجم نمونه<br>Sample size | تعداد گویه‌ها<br>Number of items | تعداد متغیرها<br>Number of variables | زیرمؤلفه‌ها<br>Subcomponents | نوع متغیرها<br>Variables               |
|--------------------------|----------------------------------|--------------------------------------|------------------------------|--|
| 70                       | 16                               | 7                                    | معماری<br>Architecture       | کالبدی<br>Physical                     |
| 70                       | 14                               | 7                                    | شهری<br>Urban                |  |
| 20                       | 4                                | 2                                    | طبیعی<br>Natural             |  |
| 50                       | 9                                | 5                                    | اجتماعی<br>Social            | جمعیتی - اجتماعی<br>Demographic-Social |
| 30                       | 3                                | 3                                    | فرهنگی<br>Cultural           |  |
| 20                       | 3                                | 2                                    | زمانی<br>Temporal            |  |
| 60                       | 10                               | 6                                    | احساسی<br>Emotional          | مجموع<br>Total                         |
| 20                       | 3                                | 2                                    | معنایی<br>Semantic           |  |
| ۳۴۰ نمونه<br>340 Samples | ۶۲ سؤال<br>62 Questions          | ۳۴ متغیر<br>34 Variables             |                              |  |

## تعیین عوامل کالبدی مؤثر بر احساس دل‌بستگی مؤلفه‌های معماری

برای سنجش میزان ارتباط مؤلفه‌های معماری و معیارهای آن با احساس دل‌بستگی، از آزمون رگرسیون چندگانه استفاده شد. با آزمون ANOVA مشخص شد که مقدار مربع R تعدیل‌یافته معنادار بوده ( $P < 0.05$ ) و همچنین مقدار ضریب تعیین (مربع R) برابر با ۰/۶۲۱ است که نشان می‌دهد مؤلفه‌های معماری ۶۲/۱ درصد از واریانس احساس دل‌بستگی ساکنان را تبیین کرده است (جدول شماره ۶).

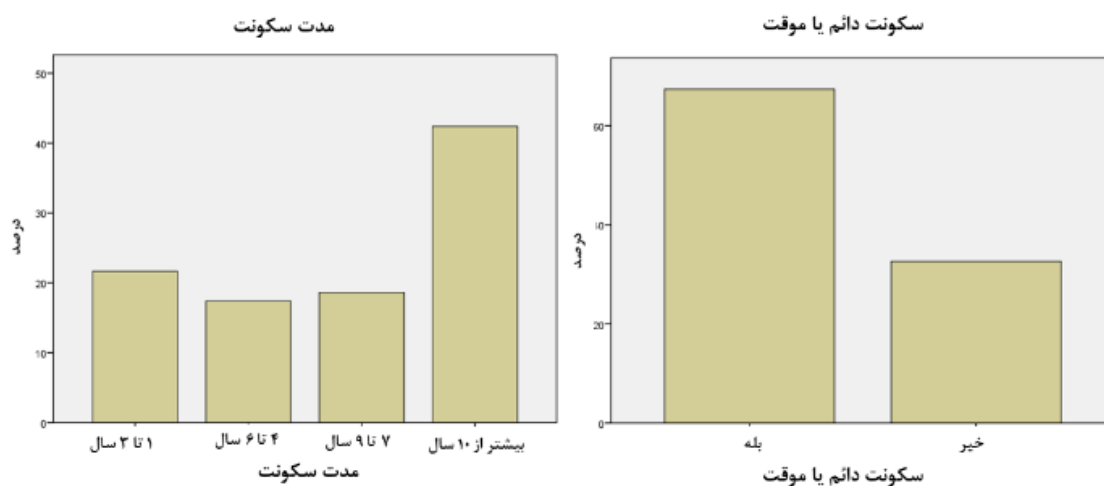
در این پژوهش برای تعیین دقیق حجم نمونه از نرم‌افزار G-Power استفاده شده است. مطابق با هر یک از آزمون‌های پژوهش برای فرضیه‌ها، حجم نمونه مطابق با جدول (شماره ۵) مشخص شده است. در نهایت حجم نمونه در این پژوهش، ۳۴۰ نفر در نظر گرفته شده است.

## نتایج و بحث

تحلیل اطلاعات در ارتباط با مدت زمان اقامت نشان داد که ۴۲٪ پاسخ‌دهندگان بیشتر از ۱۰ سال در این محله ساکن بوده‌اند. ۷۵٪ پاسخ‌دهندگان صاحب خانه و ۲۵٪ مستأجر بودند.

جدول ۵- خروجی نرم‌افزار G-Power برای تعیین حجم نمونه  
Table 5. Output of G-Power software to determine the sample size

| حجم نمونه<br>Sample size | نوع فرضیه<br>Type of hypothesis | توان<br>Power | احتمال خطا<br>Error probability | آزمون<br>Test                          |
|--------------------------|---------------------------------|---------------|---------------------------------|--|
| 210                      | دو طرفه<br>Two-tailed           | 0.95          | 0.05                            | تی مستقل<br>Independent t-test         |
| 138                      | دو طرفه<br>Two-tailed           | 0.95          | 0.05                            | همبستگی پیرسون<br>Pearson correlation  |
| 107                      | دو طرفه<br>Two-tailed           | 0.95          | 0.05                            | رگرسیون چندگانه<br>Multiple regression |



شکل ۱- مشخصات آماری پاسخ‌دهندگان  
Fig. 1- Statistical characteristics of the respondents

جدول ۶- خلاصه مدل برای مؤلفه‌های معماری  
Table 6. Summary of the model for architectural components

| آماره R<br>R | مربع R<br>R square | مربع R تعدیل یافته<br>Adjusted R square | درصد خطا<br>Std. Error of the estimate |
|--------------|--------------------|---|--|
| 0.788        | 0.621              | 0.613                                   | 0.670                                  |

## مؤلفه‌های شهری

برای سنجش میزان ارتباط مؤلفه‌های شهری و معیارهای آن با احساس دل‌بستگی ساکنان از آزمون رگرسیون چندگانه استفاده گردید. با آزمون ANOVA مشخص شد که مقدار مربع R تعدیل‌یافته معنادار بوده ( $P < 0.05$ ) و ضریب همبستگی چندگانه بین مؤلفه‌های شهری با احساس دل‌بستگی ساکنان برابر با ۰/۸۳۵ است. همچنین مقدار ضریب تعیین (مربع R) برابر با ۰/۶۹۸ است که نشان می‌دهد مؤلفه‌های شهری، ۶۹/۸ درصد از واریانس احساس دل‌بستگی ساکنان را تبیین می‌کنند (جدول شماره ۸).

مقدار ضریب رگرسیونی استاندارد شده (Beta) نشان داد تراکم ( $P < 0.01$  و  $\beta = 0.142$ )، رعایت حریم شخصی ( $P < 0.01$  و  $\beta = 0.113$ )، میلان ( $P < 0.01$  و  $\beta = 0.292$ )، خوانایی فضا و مکان ( $P < 0.01$  و  $\beta = 0.345$ ) و مؤلفه دید و منظر ( $P < 0.01$  و  $\beta = 0.241$ ) می‌توانند احساس دل‌بستگی ساکنان محیط مسکونی را پیش‌بینی کنند (جدول شماره ۷). ذکر این نکته لازم است که عواملی مانند مؤلفه‌های انسجام و تناسب و مقیاس در میزان احساس دل‌بستگی ساکنان به محیط مسکونی مؤثر واقع نشده است.

جدول ۷- میزان تأثیرگذاری مؤلفه‌های معماری بر احساس دل‌بستگی به مکان  
Table 7. Regression analysis of architectural components on the feeling of place attachment

| مدل<br>Model                             | ضرایب غیراستاندارد<br>Unstandardized coefficients |                        | ضرایب استاندارد<br>Standardized coefficients | آماره T<br>T | سطح معناداری<br>Sig. |
|--|---|------------------------|--|--------------|----------------------|
|  | آماره B<br>B                                      | درصد خطا<br>Std. Error | ضریب بتا<br>Beta                             |              |                      |
|  | 1.261   | 0.165                  |  | 7.646        | 0.000                |
| تناسبات و مقیاس<br>Proportions and scale | 0.032   | 0.021                  | 0.065  | 1.501        | 0.134                |
| تراکم<br>Density                         | 0.081   | 0.027                  | 0.142  | 2.998        | 0.003                |
| رعایت حریم شخصی<br>Respect for privacy   | 0.054   | 0.019                  | 0.113  | 2.823        | 0.005                |
| میلان<br>Furniture                       | 0.176   | 0.021                  | 0.292  | 8.192        | 0.000                |
| خوانایی<br>Legibility                    | 0.190   | 0.028                  | 0.345  | 6.889        | 0.000                |
| دید و منظر<br>View and Landscape         | 0.174   | 0.030                  | 0.241  | 5.584        | 0.000                |
| انسجام<br>Coherence                      | 0.040   | 0.033                  | 0.067  | 1.191        | 0.234                |

جدول ۸- خلاصه مدل برای مؤلفه‌های شهری  
Table 8. Summary of the model for urban components

| آماره R<br>R | مربع R<br>R square | مربع R تعدیل یافته<br>Adjusted R square | درصد خطا<br>Std. error of the estimate |
|--------------|--------------------|---|--|
| 0.835        | 0.698              | 0.691                                   | 0.598                                  |

مؤلفه‌های طبیعی توانستند ۵۹/۳ درصد از واریانس احساس دلبستگی ساکنان را تبیین کرده است (جدول شماره ۱۰). با توجه به جدول شماره ۱۱، مقدار ضریب رگرسیونی استاندارد شده (Beta) برای عامل فضای سبز ( $P < 0/001$ ) و  $\beta = 0/431$  و آسایش اقلیمی ( $P < 0/001$ ) و  $\beta = 0/472$  بود. بنابراین مؤلفه‌های طبیعی به شکل مثبت و معنی‌داری، توانایی پیش‌بینی احساس دلبستگی ساکنان محیط مسکونی را داشتند.

بر اساس جدول شماره ۱۲، از ضریب پی‌رسون برای تشخیص و درک تفاوت هر یک از مؤلفه‌ها استفاده شده است. بر همین اساس می‌توان گفت که احساس دلبستگی با عوامل شهری، مؤلفه‌های طبیعی و عوامل معماری ارتباط معناداری دارد.

همچنین مقدار ضریب رگرسیونی استاندارد شده (Beta) دسترسی به فضاها ( $P < 0/001$  و  $\beta = 0/306$ )، چیدمان کارآمد ( $P < 0/001$  و  $\beta = 0/317$ )، تنوع فعالیتی در محیط مسکونی ( $P < 0/001$  و  $\beta = 0/318$ ) و وجود عناصر و نمادهای شهری ( $P < 0/001$  و  $\beta = 0/224$ ) نشان می‌دهد که این متغیرها به صورت مثبت احساس دلبستگی ساکنان محیط مسکونی را پیش‌بینی می‌کنند (جدول شماره ۹).

### مؤلفه‌های طبیعی

برای سنجش میزان ارتباط مؤلفه طبیعی و معیارهای آن با احساس دلبستگی، از آزمون رگرسیون چندگانه استفاده شد. با آزمون ANOVA مشخص شد که مقدار مربع R تعدیل یافته معنادار بوده ( $P < 0.05$ ) و همچنین مقدار ضریب تعیین (مربع R) برابر با ۰/۵۹۳ است که نشان می‌دهد

جدول ۹- میزان تأثیرگذاری مؤلفه‌های شهری بر احساس دلبستگی به مکان  
Table 9. Regression analysis of urban components on the feeling of place attachment

| مدل<br>Model                               | ضرایب غیراستاندارد<br>Unstandardized coefficients |                        | ضرایب استاندارد<br>Standardized coefficients | آماره T<br>T | سطح معناداری<br>Sig. |
|--|---|------------------------|--|--------------|----------------------|
|  | آماره B<br>B                                      | درصد خطا<br>Std. Error | ضریب بتا<br>Beta                             |              |                      |
|  | 1.728   | 0.132                  |  | 13.103       | 0.000                |
| تسهیلات و خدمات<br>Facilities and services | 0.001   | 0.027                  | 0.002  | 0.036        | 0.009                |
| راه و دسترسی<br>Access                     | 0.188   | 0.031                  | 0.306  | 6.070        | 0.000                |
| سلسله‌مراتب<br>Hierarchy                   | 0.027   | 0.031                  | 0.041  | 0.875        | 0.038                |
| چیدمان کارآمد<br>Efficient layout          | 0.217   | 0.030                  | 0.317  | 7.238        | 0.000                |
| تنوع فعالیتی<br>Activity diversity         | 0.078   | 0.023                  | 0.318  | 3.371        | 0.000                |
| پاسخگویی به نیازها<br>Responding to needs  | 0.050   | 0.029                  | 0.095  | 1.712        | 0.008                |
| عناصر شهری<br>Urban elements               | 0.107   | 0.018                  | 0.224  | 6.002        | 0.000                |

جدول ۱۰- خلاصه مدل برای مؤلفه‌های طبیعی  
Table 10. Summary of the model for natural components

| آماره R<br>R | مربع R<br>R square | مربع R تعدیل یافته<br>Adjusted R square | درصد خطا<br>Std. Error of the estimate |
|--------------|--------------------|---|--|
| 0.770        | 0.593              | 0.591                                   | 0.688                                  |

جدول ۱۱- میزان تأثیرگذاری مؤلفه‌های طبیعی بر احساس دلبستگی به مکان  
 Table 11. Regression analysis of natural components on the feeling of place attachment

| مدل<br>Model                          | ضرایب غیراستاندارد          |                        | ضرایب استاندارد           |  | آماره T<br>T | سطح معناداری<br>Sig. |
|---------------------------------------|-----------------------------|------------------------|---------------------------|--|--------------|----------------------|
|                                       | Unstandardized coefficients |                        | Standardized coefficients |  |              |                      |
|                                       | آماره B<br>B                | درصد خطا<br>Std. Error | ضریب بتا<br>Beta          |  |              |                      |
|                                       | 2.426                       | 0.112                  |                           |  | 21.617       | 0.000                |
| فضای سبز<br>The Amount of Green Space | 0.205                       | 0.019                  | 0.431                     |  | 10.874       | 0.000                |
| آسایش اقلیمی<br>Climatic Comfort      | 0.268                       | 0.023                  | 0.472                     |  | 11.892       | 0.000                |

جدول ۱۲- همبستگی میان متغیرهای پژوهش  
 Table 12. Correlation between research variables

| متغیر<br>Variable                                      | 1     | 2     | 3     | 4     | 5     | 6     | 7     | 8     | 9     | 10    | 11    | 12    | 13    | 14    | 15    | 16    | 17    | 18    | 19    | 20 |
|--|-------|-------|-------|-------|-------|-------|-------|-------|-------|-------|-------|-------|-------|-------|-------|-------|-------|-------|-------|----|
| 1 احساس دلبستگی به مکان<br>Feeling of place attachment |       |       |       |       |       |       |       |       |       |       |       |       |       |       |       |       |       |       |       |    |
| 2 عوامل معماری<br>Architectural factors                | 0.761 |       |       |       |       |       |       |       |       |       |       |       |       |       |       |       |       |       |       |    |
| 3 تناسبات و مقیاس<br>Proportions and Scale             | 0.726 | 0.474 |       |       |       |       |       |       |       |       |       |       |       |       |       |       |       |       |       |    |
| 4 تراکم<br>Density                                     | 0.449 | 0.737 | 0.525 |       |       |       |       |       |       |       |       |       |       |       |       |       |       |       |       |    |
| 5 رعایت حریم شخصی<br>Respect for privacy               | 0.435 | 0.311 | 0.498 | 0.299 |       |       |       |       |       |       |       |       |       |       |       |       |       |       |       |    |
| 6 مبلمان<br>Furniture                                  | 0.069 | 0.118 | 0.064 | 0.332 | 0.392 |       |       |       |       |       |       |       |       |       |       |       |       |       |       |    |
| 7 خوانایی<br>Legibility                                | 0.081 | 0.004 | 0.354 | 0.426 | 0.691 | 0.572 |       |       |       |       |       |       |       |       |       |       |       |       |       |    |
| 8 دید و منظر<br>View and landscape                     | 0.324 | 0.115 | 0.303 | 0.460 | 0.464 | 0.687 | 0.542 |       |       |       |       |       |       |       |       |       |       |       |       |    |
| 9 انسجام<br>Coherence                                  | 0.371 | 0.702 | 0.224 | 0.128 | 0.546 | 0.476 | 0.772 | 0.587 |       |       |       |       |       |       |       |       |       |       |       |    |
| 10 عوامل شهری<br>Urban factors                         | 0.501 | 0.535 | 0.424 | 0.478 | 0.428 | 0.514 | 0.489 | 0.746 | 0.815 |       |       |       |       |       |       |       |       |       |       |    |
| 11 تسهیلات و خدمات شهری<br>Municipal services          | 0.783 | 0.412 | 0.466 | 0.181 | 0.405 | 0.405 | 0.398 | 0.402 | 0.604 | 0.577 |       |       |       |       |       |       |       |       |       |    |
| 12 راه و دسترسی<br>Access                              | 0.654 | 0.751 | 0.528 | 0.375 | 0.543 | 0.338 | 0.338 | 0.471 | 0.397 | 0.663 | 0.649 |       |       |       |       |       |       |       |       |    |
| 13 سلسله‌مراتب<br>Hierarchy                            | 0.641 | 0.515 | 0.758 | 0.408 | 0.387 | 0.442 | 0.379 | 0.379 | 0.425 | 0.439 | 0.628 | 0.612 |       |       |       |       |       |       |       |    |
| 14 چیدمان کارآمد<br>Efficient layout                   | 0.624 | 0.532 | 0.507 | 0.761 | 0.646 | 0.471 | 0.572 | 0.264 | 0.264 | 0.443 | 0.535 | 0.749 | 0.703 |       |       |       |       |       |       |    |
| 15 تنوع فعالیتی<br>Activity diversity                  | 0.526 | 0.369 | 0.474 | 0.469 | 0.732 | 0.289 | 0.369 | 0.287 | 0.236 | 0.236 | 0.290 | 0.242 | 0.440 | 0.599 |       |       |       |       |       |    |
| 16 پاسخگویی به نیازها<br>Responding to needs           | 0.594 | 0.598 | 0.637 | 0.645 | 0.677 | 0.787 | 0.356 | 0.522 | 0.278 | 0.413 | 0.413 | 0.461 | 0.384 | 0.621 | 0.696 |       |       |       |       |    |
| 17 عناصر و نمادهای شهری<br>Urban elements              | 0.467 | 0.343 | 0.300 | 0.288 | 0.096 | 0.273 | 0.565 | 0.090 | 0.230 | 0.039 | 0.210 | 0.210 | 0.233 | 0.219 | 0.283 | 0.451 |       |       |       |    |
| 18 عوامل طبیعی<br>Natural factors                      | 0.285 | 0.327 | 0.348 | 0.378 | 0.274 | 0.323 | 0.199 | 0.408 | 0.322 | 0.270 | 0.381 | 0.006 | 0.006 | 0.259 | 0.156 | 0.368 | 0.768 |       |       |    |
| 19 فضای سبز<br>Green space                             | 0.880 | 0.145 | 0.250 | 0.177 | 0.402 | 0.321 | 0.229 | 0.105 | 0.302 | 0.299 | 0.238 | 0.341 | 0.005 | 0.005 | 0.243 | 0.151 | 0.368 | 0.880 |       |    |
| 20 آسایش اقلیمی<br>Climatic comfort                    | 0.453 | 0.822 | 0.360 | 0.314 | 0.441 | 0.228 | 0.129 | 0.330 | 0.248 | 0.404 | 0.245 | 0.221 | 0.306 | 0.005 | 0.006 | 0.194 | 0.112 | 0.293 | 0.453 |    |

اولویت هستند. رفع نواقص و ارتقای کیفیت عوامل شهری در افزایش احساس دل‌بستگی افراد بسیار مؤثر هستند. پس از مؤلفه‌های شهری، مؤلفه‌های معماری مانند تراکم، رعایت حریم شخصی، مبلمان و دید و منظر و در نهایت افزایش میزان سطح و درصد فضای سبز و همچنین ایجاد امکاناتی برای آسایش اقلیمی ساکنان در حوزه طبیعی می‌تواند احساس دل‌بستگی افراد را افزایش دهد.

همچنین مطابق با جدول (۱۳) می‌توان هر یک از مؤلفه‌های عوامل کالبدی را به ترتیب اهمیت آن‌ها دسته‌بندی کرد. بر اساس تحلیل داده‌ها، بازسازی پس از سانحه در مقیاس محیط مسکونی می‌بایست در راستای توجه به مؤلفه‌های شهری باشد. به گونه‌ای که مؤلفه‌های تنوع فعالیت، پاسخگویی به نیازها، دسترسی‌ها، سلسله‌مراتب، خدمات و تسهیلات و چیدمان کارآمد در

جدول ۱۳- اولویت‌بندی مؤلفه‌های کالبدی  
Table 13. Prioritization of physical components

| متغیرها<br>Variables                       | مؤلفه<br>Component     | اولویت<br>Priority |
|--|------------------------|--------------------|
| تنوع فعالیتی<br>Activity diversity         |                        | ۱                  |
| چیدمان کارآمد<br>Efficient layout          |                        | ۲                  |
| راه و دسترسی<br>Access                     |                        | ۳                  |
| عناصر شهری<br>Urban elements               | شهری<br>Urban          | ۴                  |
| پاسخگویی به نیازها<br>Responding to needs  |                        | ۵                  |
| سلسله‌مراتب<br>Hierarchy                   |                        | ۶                  |
| تسهیلات و خدمات<br>Facilities and services |                        | ۷                  |
| خوانایی<br>Legibility                      |                        | ۸                  |
| مبلمان<br>Furniture                        |                        | ۹                  |
| دید و منظر<br>View and landscape           | معماری<br>Architecture | ۱۰                 |
| تراکم<br>Density                           |                        | ۱۱                 |
| رعایت حریم شخصی<br>Respect for privacy     |                        | ۱۲                 |
| آسایش اقلیمی<br>Climatic comfort           | طبیعی<br>Natural       | ۱۳                 |
| فضای سبز<br>The amount of green space      |                        | ۱۴                 |

## نتیجه‌گیری

افراد می‌باشد. عوامل کالبدی و غیرکالبدی در طراحی شهرک‌های مسکونی در میزان احساس دل‌بستگی آن‌ها به محیط مسکونی نقش اساسی دارند که در این پژوهش به تحلیل نقش هر یک از عوامل کالبدی پرداخته شده است. عوامل کالبدی مؤثر بر احساس دل‌بستگی ساکنان در سه گروه

ارتباط بین ساکنان و محیط مسکونی رابطه دوسویه است و انسان‌ها را می‌توان از سازندگان و طراحان محیط مسکونی دانست. شهرک‌های مسکونی یکی از مسکن جمعی می‌باشد که در دنیای صنعتی امروزه محل زندگی تعداد زیادی از

سبز، مصالح مختلف، اختلاف سطح می‌تواند دلبستگی ساکنان را به محیط مسکونی در حوزه معماری افزایش دهد. همچنین رعایت نکاتی در طراحی فضای باز واحد همسایگی اعم از چیدمان مبلمان به صورت مناسب و کارآمد برای ساکنان، وجود راه و دسترسی‌های ایمن و با عرض استاندارد، ایجاد کاربری‌هایی جهت پاسخگویی به انواع نیازهای شهروندان، رعایت سلسله‌مراتب در طراحی فضاهای مختلف واحد همسایگی مانند طراحی ورودی مجموعه‌های مسکونی و یا در نظر گرفتن کاربری‌ها و ساختمان‌های خدماتی در قسمت ابتدایی محله و در نهایت استفاده از پتانسیل و ظرفیت‌های محله برای ایجاد انواع خدمات و تسهیلات می‌تواند در افزایش احساس دلبستگی ساکنان مؤثر باشد.

همچنین در حوزه مؤلفه طبیعی ایجاد سایه‌بان در قسمت‌های مختلف شهر برای روزهای آفتابی و بارانی، ایجاد گشایش در قسمت‌های مختلف محیط مسکونی برای معابر شهری، وجود کانال‌های زیرزمینی جهت دفع آب‌های سطحی و سایر تمهیدات جهت آسایش اقلیمی و همچنین افزایش سطح فضای سبز، کاشت انواع درخت و درختچه‌ها، ایجاد بلوارها و کمربندهای سبز در محیط مسکونی می‌تواند زمینه را برای افزایش احساس دلبستگی ساکنان به واحد همسایگی فراهم آورد.

برای تعمیم نتایج پژوهش پیشنهاد می‌شود که مطالعات آتی در استان بزرگ‌تر با گونه‌های متنوع‌تری از محله‌های مسکونی از نظر بازسازی پس از سانحه انجام شود. همچنین با در نظر گرفتن این نکته که بازسازی در سطح شهرک ولایت به صورت کامل و گسترده صورت نگرفته است، توصیه می‌شود که پژوهش‌های آتی در یک محیط مسکونی که به طور کامل بازسازی کالبدی شده است، انجام شود.

### سپاسگزاری

نویسندگان مقاله از شرکت‌کنندگان در این پژوهش و بیان نظراتشان تشکر و قدردانی می‌نمایند. همچنین پیشنهادهای سازنده داوران محترم به بهبود کیفیت این پژوهش انجامید.

معماری، شهری و طبیعی بررسی شده است. مؤلفه معماری به بررسی عوامل کالبدی در ساخت و ساز، جزئیات مسکن و کاربری‌ها اشاره می‌کند. این مؤلفه شامل تناسبات و مقیاس، تراکم، انسجام، رعایت حریم شخصی، مبلمان، خوانایی فضاها و در نهایت دید و منظر می‌شود. عوامل کالبدی مؤثر شهری که موجب احساس دلبستگی افراد به محیط مسکونی می‌شوند شامل خدمات شهری، دسترسی‌ها، پاسخگویی به نیازها، تنوع فعالیتی، سلسله‌مراتب و چیدمان کارآمد می‌باشد. در نهایت مواردی از قبیل مقدار و درصد فضای سبز و پوشش گیاهی و همچنین آسایش اقلیمی از عوامل مؤثر طبیعی در احساس دلبستگی ساکنان به محیط مسکونی هستند.

از بررسی یافته‌های مطالعات پیشین ( Hataminejad *et al.*, 2016; Pourjafar *et al.*, 2016; Asadi *et al.*, 2022) می‌توان این‌گونه استنباط کرد که علاوه بر عوامل غیرکالبدی و شرایط اجتماعی و فرهنگی ساکنان، عوامل کالبدی نیز در میزان دلبستگی ساکنان در محله مسکونی تأثیر بسزایی دارند. از جمله این عوامل کالبدی می‌توان به مواردی از قبیل تراکم، خوانایی، راه و دسترسی، سلسله‌مراتب، مبلمان، دید و منظر، رعایت حریم شخصی و دیگر عوامل کالبدی اشاره کرد.

عوامل کالبدی ذکر شده در مطالعات گذشته با یافته‌های پژوهش حاضر همسویی دارد و می‌توان این‌گونه جمع‌بندی کرد که خوانایی فضاهای مختلف در محله مسکونی از مهم‌ترین عوامل معماری در جهت ارتقای دلبستگی ساکنان به محیط مسکونی می‌باشد و همین امر موجب شکل‌گیری فضای باز محله به صورت مشخص و واضح، کاربری‌های مشخص، استفاده از علائم و عناصر راهنما در قسمت‌های مختلف واحد همسایگی می‌شود. وجود مبلمان‌های متنوع و کارآمد در فضای باز محله، ایجاد دید و منظر در محیط مسکونی با استفاده از پوشش گیاهی مطلوب، جهت‌گیری بهینه منازل مسکونی، رعایت تراکم ساخت مسکونی و یا سایر ساختمان‌های محله مطابق با ضوابط شهرسازی و در نهایت مشخص بودن دقیق حریم شخصی هر یک از ساختمان‌ها مطابق با ضوابط و یا استفاده از عناصر معماری مانند فضای

## References

## منابع

- Akbarian Ronizi, S.R., 2018. Assessment of Citizen's Satisfaction about the Quality of Residential Environment (Case Study: Zarghan City). *Geographical Urban Planning Research*. 6(1), 113-127. (In Persian with English abstract).
- Ariccio, S., Lema-Blanco, I. and Bonaiuto, M., 2021. Place attachment satisfies psychological needs in the context of environmental risk coping: Experimental evidence of a link between self-determination theory and person-place relationship effects. *Journal of Environmental Psychology*. 78, 101716. DOI: 10.1016/j.jenvp.2021.101716
- Asadi, H., Naghibi, F. and Abedini, A., 2022. Analysis of the Relationship between Social Stability and Spatial Attachment of Residents of the Historical Context of Urmia. *Geographical Urban Planning Research*. 9(4), 1009-1031. (In Persian with English abstract).
- Azadi, M., Taghi Pour, M. and Nasibi, S., 2018. Analysis of Attachment to Place among Children (Case Study: Shiraz Ghasredasht Neighborhood). *Journal of Iranian Architecture and Urbanism*. 8(1), 165-179. (In Persian with English abstract).
- Daneshpour, S.A., Sepehri Moqaddam, M. and Charkhchian, M., 2009. Explanation to "Place Attachment" and investigation of its effective factors. *Journal of Fine Arts: Architecture and Urban Planning*. 38, 37-48. (In Persian with English abstract).
- Giuliani, M.V., Ferrara, F. and Barabotti, S., 2003. One attachment or more?. In *People, places, and sustainability* (pp. 111-122). Hogrefe Publishing.
- Hataminejad, H., Habibiyan, B., Oshnooi, A. and Khavarian-Garmsir, A.R., 2016. The Assessment and explanation of place attachment's dimensions to BabaAfzal Street of Kashan. *Journal of Sustainable Architecture and Urban Design*. 2(2), 65-77. (In Persian with English abstract).
- Hawkins, R.L. and Maurer, K., 2011. 'You fix my community, you have fixed my life': the disruption and rebuilding of ontological security in New Orleans. *Disasters*. 35(1), 143-159. DOI: 10.1111/j.1467-7717.2010.01197.x
- Heidari, A.A., Motalebi, G. and Shahrooz, B., 2019. The Role of Time in the Formation of Different Levels of Meanings Regarding the Concept of Place. *Armanshahr Architecture and Urban Development Journal*. 12(27), 67-75. (In Persian with English abstract).
- Henriet, E., de Longueville, F. and Henry, S., 2023. Contrasted place-based emotional experiences after a disaster. *International Journal of Disaster Risk Reduction*. 98, 104118. DOI: 10.1016/j.ijdr.2023.104118
- Hidalgo, M.C. and Hernandez, B., 2001. Place attachment: Conceptual and empirical questions. *Journal of Environmental Psychology*. 21(3), 273-281. DOI: 10.1006/jevp.2001.0221
- Hojjat, I., Mozaffar, F. and Saadati, S.P., 2017. Investigating Home Effective Attributes in Developing Dwellers' Attachment. {Presenting a Causal Process Model}. *Journal of Fine Arts: Architecture and Urban Planning*. 22(2), 51-62. (In Persian with English abstract).
- Jorgensen, B.S. and Stedman, R.C., 2006. A comparative analysis of predictors of sense of place dimensions: attachment to, dependence on, and identification with lakeshore properties. *Journal of Environmental Management*. 3(14), 316-327. DOI: 10.1016/j.jenvman.2005.08.003
- Jayakody, D.Y., Adams, V.M., Pecl, G. and Lester, E., 2024. What makes a place special? Understanding drivers and the nature of place attachment. *Applied Geography*. 163, 103177. DOI: 10.1016/j.apgeog.2023.103177
- Khodaei, Z., Rafiean, M., Dadashpoor, H. and Taghvaei, A.A., 2018. Study of Effective Components on Place Attachment in Terms of Tehran City Teenagers. *Hoviat Shahr Journal*. 11(32), 5-17. (In Persian with English abstract).
- Kline, P., 2014. *An easy guide to factor analysis*. Routledge.
- Lak, A., 2015. Experience of Re-establishing Place Attachment in Post-Earthquake Reconstructions in Bam's Neighborhoods Using Grounded Theory Method Case Study: Emamzade Zeyd and Ghasre Hamid Neighborhoods. *Journal of Architecture and Urban Planning*. 8(15), 159-178. (In Persian with English abstract).
- Lak, A., 2016. Bam Earthquake and Neighborhoods' Residents' Understanding of Meaning of Disruption in Place Attachment. *Journal of Housing and Rural Environment*. 34(152), 17-30. (In Persian with English abstract).
- Lak, A. and Gholampour, A., 2015. Understanding the Meaning of "Sense of Place" in Post-Earthquake Reconstructions in Bam Residential Settlements (Case Study: Narges Residential Complex). *Journal of Housing and Rural Environment*. 34(149), 37-50. (In Persian with English abstract).
- Lewicka, M., 2011. Place attachment: How far have we come in the last 40 years?. *Journal of Environmental Psychology*. 31(3), 207-230. DOI: 10.1016/j.jenvp.2010.10.001
- Low, S.M. and Altman, I., 1992. *Place Attachment: Human Behavior and Environment. Advances in Theory and Research*. Place attachment, 253-256.



- Meshkini, A., Ghasemi, K. and Hamzehnejad, M., 2014. The Evaluation of the Residents Sense of Attachment to Place in the New Towns (Case Study: Hashtgerd New Town). *Journal of Geographic Space*. 14(48), 41-56. (In Persian with English abstract).
- Morgan, P., 2010. Towards a developmental theory of place attachment. *Journal of Environmental Psychology*. 30(1), 11-22. DOI: 10.1016/j.jenvp.2009.07.001
- Mousavian, S.A., Zakerhaghighi, K. and Naghdi, A., 2020. The comparative survey of place attachment to improve social resilience (Cases study: Aghajani-Beyg, Motekhassesin and Hesar-e-Imam in Hamedan city). *Journal of Contemporary Sociological Research*. 8(15), 37-66. (In Persian with English abstract).
- Nazif, H. and Motalebi, G., 2019. Developing a Conceptual Model of Legibility Relying on Mental Imagination. *Bagh-e Nazar*. 16(78), 75-84. DOI: 10.22034/bagh.2019.187359.4156
- Nisa, C.F., Bélanger, J.J. and Schumpe, B.M., 2020. On solid ground: Secure attachment promotes place attachment. *Journal of Environmental Psychology*. 70, 101463. DOI: 10.1016/j.jenvp.2020.101463
- Pollini, G., 2005. Elements of a theory of place attachment and socio-territorial belonging. *International Review of Sociology—Revue Internationale de Sociologie*. 15(3), 497-515. DOI: 10.1080/03906700500272483
- Pourjafar, M.R., Izadi, M.S. and Khabiri, S., 2016. Place Attachment; Conceptualization, Principals and Criteria. *Hoviat Shahr Journal*. 9(24), 43-64. (In Persian with English abstract).
- Prewitt Diaz, J.O., 2018. Place-based psychosocial interventions in the aftermath of Hurricane Maria in Puerto Rico. In *Disaster Recovery* (pp. 307-320). Apple Academic Press.
- Relph, E., 1976. *Place and placelessness* (Vol. 67). London: Pion.
- Rufato, F.D. and Favero, E., 2020. Place attachment and environmental satisfaction as predictors of well-being in children age 10-11. *Boletim-Academia Paulista de Psicologia*. 40(98), 50-62.
- Rutter, M., 2002. Family influences on behavior and development: Challenges for the future. In J. P. McHale & W. S. Grolnick (Eds.), *Retrospect and prospect in the psychological study of families* (pp. 321-351). Lawrence Erlbaum Associates Publishers.
- Sadeqi Fereshteh, R., Daneshgar Moqadam, G. and Dejdar, O., 2012. Studying the relationship between skeletal scheme of residential complexes and sense of interest to the place among the residents. *Journal of Urban Management*. 10(30), 253-264. (In Persian with English abstract).
- Sajjadzadeh, H., 2014. A Realistic View towards the Meaning of Urban Space in the Islamic City. *Journal of Studies on Iranian Islamic City*. 14, 23-32. (In Persian with English abstract).
- Tuan, Y.F., 1977. *Space and Place: The Perspective of Experience*. London: Edward Arnold.
- Zetter, R. and Boano, C., 2009. Space and place after natural disasters and forced displacement. In *Rebuilding after disasters: From emergency to sustainability*, (pp. 206-240).



*This page is intentionally  
left blank.*